



DiSKAR

TÜRKİYE DEVRİMCİ İŞÇİ SENDİKALARI KONFEDERASYONU ARAŞTIRMA MERKEZİ

GENİŞ TANIMLI İŞSİZLİKTE REKOR:

**10,5 MİLYON
İŞSİZ!**

- Geniş tanımlı işsiz sayısı pandemi dönemi hariç en yüksek düzeyde!
- Zamana bağlı eksik istihdam bir yılda 1,3 milyon kişi arttı!
- Geniş tanımlı işsizlik oranı yüzde 26,5!
- Geniş tanımlı kadın işsizliği yüzde 33,8!



İŞSİZLİK VE İSTİHDAMIN GÖRÜNÜMÜ RAPORU

Mart 2024

Bu araştırma **Türkiye Devrimci İşçi Sendikaları Konfederasyonu Araştırma Merkezi (DİSK-AR)** tarafından hazırlanmış ve **11 Mart 2024** tarihinde kamuoyuna sunulmuştur. Bu araştırmaya ilişkin metodolojik bilgi ekte yer almaktadır.

Araştırma DİSK-AR kaynak gösterilerek kullanılabilir.

TÜRKİYE DEVRİMCİ İŞÇİ SENDİKALARI KONFEDERASYONU



Adres: Dikilitaş Mahallesi Eren Sokak No: 4 Beşiktaş, İstanbul

Tel: (0212) 291 00 05 – 291 00 06 – 258 19 66 – 258 19 67

Faks: (0212) 240 42 09 ve (0212) 296 91 24

GSM: (0533) 276 47 23

DİSK Web: www.disk.org.tr

DİSK-AR Web: arastirma.disk.org.tr

DİSK-AR e-posta: diskar@disk.org.tr

DİSK-AR sosyal medya (Twitter, Instagram): @disk_arastirma

DİSK sosyal medya (Facebook, Twitter, Instagram): @diskinsesi

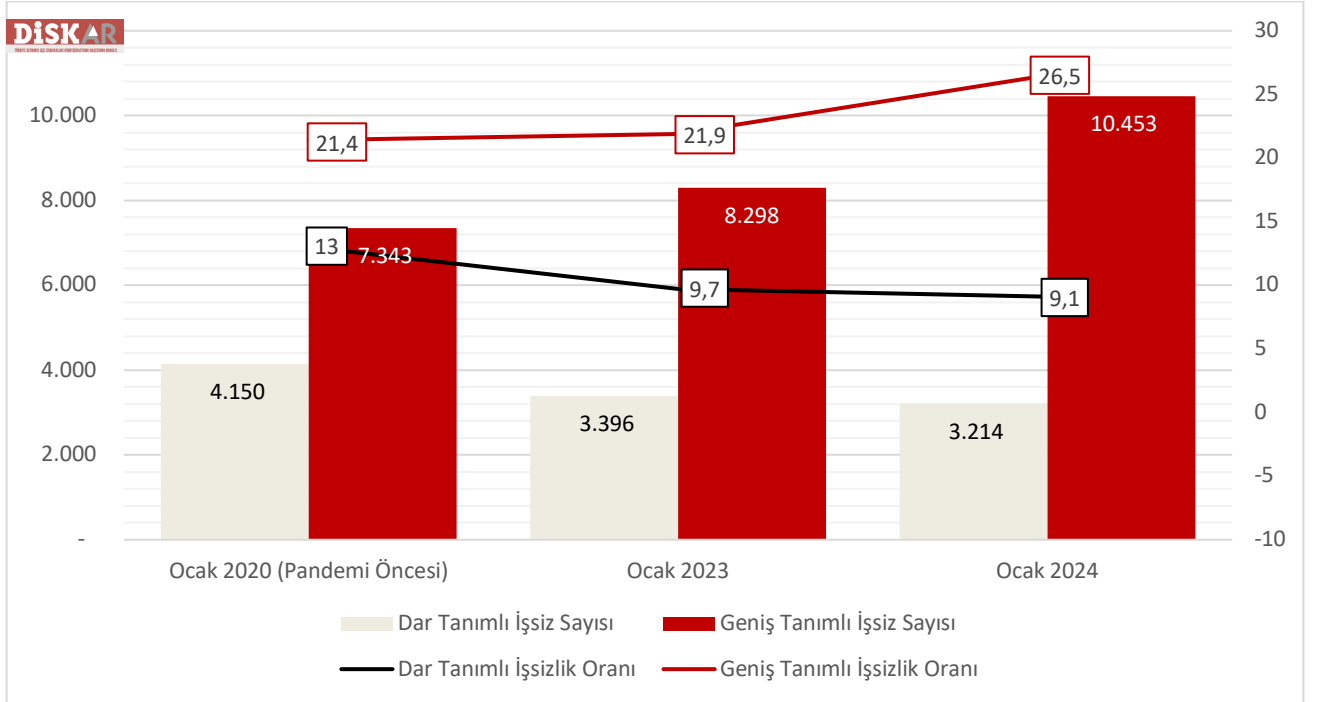
ÖZET

Geniş tanımlı işsizlikte rekor: 10,5 milyon!

- Geniş tanımlı işsiz sayısı pandemi dönemi hariç en yüksek düzeyde!
- Zamana bağlı eksik istihdam bir yılda 1,3 milyon kişi arttı!
- Geniş tanımlı işsizlik oranı yüzde 26,5'e yükseldi!
- Geniş tanımlı kadın işsizliği yüzde 33,8!

TÜİK'in Ocak 2024 Hanehalkı İşgücü Araştırması (HİA) sonuçları 11 Mart 2024'te yayımlandı. **Mevsim etkisinden arındırılmış dar tanımlı işsizlik oranı yüzde 9,1, mevsim etkisinden arındırılmış geniş tanımlı işsizlik oranı (âtil işgücü) ise yüzde 26,5 seviyesinde** gerçekleşti. TÜİK'e göre Türkiye genelinde 15 ve daha yukarı yaştaki kişilerde **dar tanımlı işsiz sayısı (mevsim etkisinden arındırılmış) 2024 Ocak ayında 3 milyon 214 bin** oldu (Grafik 1).

Grafik 1: Dar ve Geniş Tanımlı İşsiz Sayıları ile İşsizlik Oranları (Ocak 2019-Ocak 2023-Ocak 2024) (Bin) (Yüzde)



Kaynak: Türkiye İstatistik Kurumu (TÜİK), Hanehalkı İşgücü Araştırması, Ocak 2024. DİSK-AR tarafından hazırlanmıştır.

DİSK-AR tarafından TÜİK verilerinden yararlanarak yapılan hesaplama göre **mevsim etkisinden arındırılmış geniş tanımlı işsiz sayısı ise Ocak 2024'te 10 milyon 453 bin kişi** olarak gerçekleşti. TÜİK'e göre pandemi öncesinde, 2020 Ocak'ta yüzde 13 olan dar tanımlı işsizlik Ocak 2024'te yüzde 9,1 olarak gerçekleşti. Ancak aynı dönemde geniş tanımlı işsizlik yüzde 21,4'ten yüzde 26,5'e yükseldi. Son 1 yılda geniş tanımlı işsiz sayısı 2 milyon 155 bin artarak 8,3 milyondan 10,5 milyona yükseldi (Grafik 1). Covid-19 salgını sonrası geniş tanımlı işsizlik oranı 5,1 puan, geniş tanımlı işsiz sayısı ise 2 milyon 155 bin kişi arttı.

Açıklama: TÜİK'in yeni seri aylık Hanehalkı İşgücü Araştırması (HİA) verilerinin istihdam konusunda detay içermemesi nedeniyle istihdama ilişkin değerlendirmelerimizi TÜİK'in üç aylık HİA verileri üzerinden üç ayda bir yapmaya başladık. O nedenle aylık raporlarımızda istihdam değerlendirmesine yer veremiyoruz.

ZAMANA BAĞLI EKSİK İSTİHDAMDA DEVASA ARTIŞ!

TÜİK tarafından yayımlanan HİA verilerine göre Ocak 2024'te geniş tanımlı işsizlikte (âtil işgücü) patlama yaşandı. **Geniş tanımlı işsiz sayısı son bir yılda 2 milyon 155 bin, son 10 yılda (2014-2024 arası) ise 5,1 milyon kişi arttı.** Böylece son 10 yılda geniş tanımlı işsiz sayısı iki katına çıktı.

Ocak 2014'te 5,3 milyon olan geniş tanımlı işsiz sayısı Ocak 2023'te 8,3 milyon ve Ocak 2024'te ise 10,5 milyon olarak gerçekleşti. **Geniş tanımlı işsiz sayısındaki artışın sebebi zamana bağlı eksik istihdam ve ümitsiz işsizler ile iş aramayıp çalışmaya hazır olanları, iş arayan ancak hemen çalışmaya başlayamayacak olanları kapsayan potansiyel işgücü sayısındaki artıştır.** Âtil işgücündeki yükselişin temel sebebi ise zamana bağlı eksik istihdam edilenlerin sayısında devasa artıştır.

Tablo 1: Dar ve Geniş Tanımlı İşsiz Sayıları ile İşsizlik Oranları (Ocak 2014-Ocak 2023-Ocak 2024) (Bin) (Yüzde)

| DİSK-AR | OCAK 2014 | OCAK 2023 | OCAK 2024 | 10 YILLIK ARTIŞ | YILLIK ARTIŞ |
|------------------------------------|------------------|------------------|------------------|------------------------|---------------------|
| DAR TANIMLI İŞSİZ SAYISI | 2.581 | 3.396 | 3.214 | 633 | -182 |
| ZAMANA BAĞLI EKSİK İSTİHDAM | 697 | 1.940 | 3.235 | 2.538 | 1.295 |
| POTANSİYEL İŞGÜCÜ | 2.049 | 2.961 | 4.003 | 1.954 | 1.042 |
| GENİŞ TANIMLI İŞSİZ SAYISI | 5.327 | 8.298 | 10.453 | 5.126 | 2.155 |

Kaynak: Türkiye İstatistik Kurumu (TÜİK), Hanehalkı İşgücü Araştırması, Ocak 2024. DİSK-AR tarafından hazırlanmıştır.

Potansiyel işgücü sayısı son bir yılda 1 milyon kişi artarak 3 milyondan 4 milyona yükseldi. Potansiyel işgücündeki artış on yıllık dönemde yaklaşık 2 bin kişi oldu. Zamana bağlı eksik istihdam kapsamındaki artış ise çok daha çarpıcı oldu. **Haftalık 45 saatten daha az çalışan ve imkanı olması durumunda daha çok çalışmayı isteyenleri kapsayan zamana bağlı eksik istihdam edilenlerin sayısı son bir yılda 1,9 milyondan 3,2 milyona yükselerek 1 milyon 295 kişi arttı.** Zamana bağlı eksik istihdam edilenlerin sayısı bir yılda 1 milyon 295 bin kişi son on yılda ise 2.538 bin kişi arttı. **Zamana bağlı eksik istihdamdaki bu artışın sebebi yüksek enflasyon ile geçim zorluğu yaşayanların çalışma süresini artırarak daha fazla ücret elde etmek istemeleri olabilir.**

Tablo 2: Zamana Bağlı Eksik İstihdam Edilenler ile Yarı Zamanlı Çalışanların Sayısı (2022 4. Çeyrek ve 2023 4. Çeyrek) (Bin) (Yüzde)

| DİSK-AR | 2022 4. ÇEYREK | 2023 4. ÇEYREK | ARTIŞ ORANI |
|------------------------------------|-----------------------|-----------------------|--------------------|
| ZAMANA BAĞLI EKSİK İSTİHDAM | 1.498 | 2.171 | %45 |
| YARI ZAMANLI İSTİHDAM | 3.182 | 3.458 | %9 |

Kaynak: Türkiye İstatistik Kurumu (TÜİK) Biruni veri tabanından çekilmiştir. DİSK-AR tarafından hazırlanmıştır.

TÜİK tarafından yayımlanan çeyreklik işgücü istatistiklerine göre 2022 4. çeyrekte yarı zamanlı istihdam sayısı 3,2 milyon ve zamana bağlı eksik istihdam sayısı 1,5 milyondur. Zamana bağlı eksik

istihdamın 2022-2023 yıllarında çeyreklik artışı yüzde 45’idi. 2023 4. çeyrekte ise yarı zamanlı istihdam sayısı yüzde 9 artarak 3,5 milyon oldu (Tablo 2).

Tablo 3: Zamana Bağlı Eksik İstihdam Edilenler ile Yarı Zamanlı Çalışanların Sayısı (2022 4. Çeyrek ve 2023 4. Çeyrek) (Bin) (Yüzde)

| DİSK-AR | ZAMANA BAĞLI EKSİK İSTİHDAM | YARI ZAMANLI İSTİHDAM | ORAN |
|----------------------|------------------------------------|------------------------------|-------------|
| 2022 4.ÇEYREK | 1.498 | 3.182 | %47 |
| 2023 4.ÇEYREK | 2.171 | 3.458 | %63 |

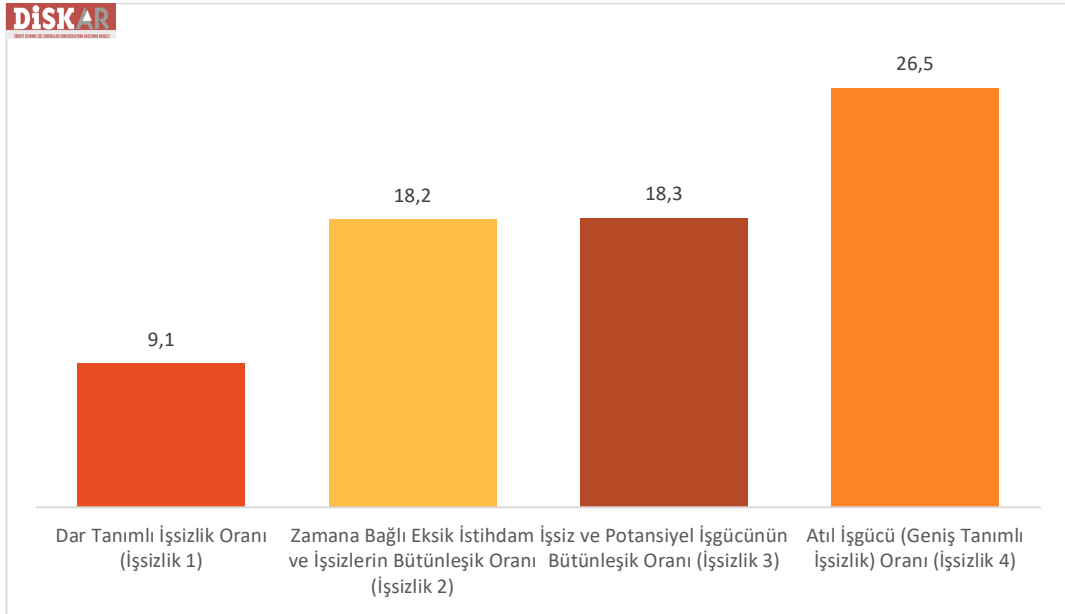
Kaynak: Türkiye İstatistik Kurumu (TÜİK) Biruni veri tabanından çekilmiştir. DİSK-AR tarafından hazırlanmıştır.

Öte yandan 2022 4.çeyrek verilerine göre zamana bağlı eksik istihdam edilenlerin yarı zamanlı istihdama oranı yüzde 47’ydi. 2023 4.çeyrekte ise zamana bağlı eksik istihdam edilenlerin yarı zamanlı istihdama oranı yüzde 63’e yükseldi. Böylece yarı zamanlı istihdam edilenlerin tam zamanlı istihdam talebi arttı. Diğer bir ifadeyle zamana göre eksik istihdamdaki artışın asıl sebebi halen yarı zamanlı çalışanların tam zamanlı çalışma isteğinin artmış olmasıdır.

GENİŞ TANIMLI İŞSİZLİK ORANI YÜZDE 26,5!

Tüm işsizlik oranları yükselmeye devam ediyor. Ocak 2024 döneminde mevsim etkisinden arındırılmış (MEA) dar tanımlı işsizlik (işsizlik 1) yüzde 9,1 olarak açıklanırken zamana bağlı eksik istihdam ile işsizlerin bütünleşik oranı (işsizlik 2) yüzde 18,2; işsiz ve potansiyel işgücünün bütünleşik oranı (işsizlik 3) yüzde 18,3 ve **âtıl işgücü oranı (işsizlik 4, geniş tanımlı işsizlik) ise yüzde 26,5** olarak açıklandı (Grafik 2).

Grafik 2: İşsizlik Oranları (Mevsim Etkisinden Arındırılmış) (Ocak 2024) (Yüzde)

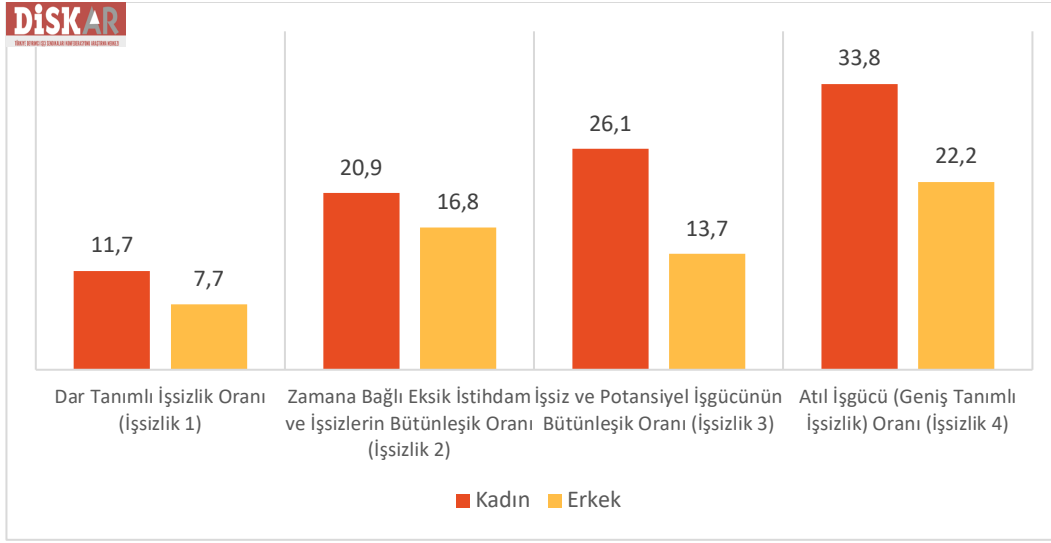


Kaynak: Türkiye İstatistik Kurumu (TÜİK), Hanehalkı İşgücü Araştırması, Ocak 2024. DİSK-AR tarafından hazırlanmıştır.

GENİŞ TANIMLI KADIN İŞSİZLİĞİ YÜZDE 33,8!

Dünyada kadın işsizliği önemli toplumsal cinsiyet eşitsizliği göstergesi olmaya devam ediyor. Kadınların istihdama erişimi önemli kısıtlılıklar içeriyor. İstihdamda olan kadınların ise çalışma koşulları kötüye gidiyor. Türkiye’de kadın işsizliği erkeklere kıyasla oldukça yüksek seyretmeye devam ediyor. TÜİK tarafından açıklanan dört ayrı işsizlik türünde de kadın işsizliği erkek işsizliğinden oldukça yüksek seyrediyor. Ocak 2024’te mevsim etkisinden arındırılmış dar tanımlı işsizlik oranı erkeklerde yüzde 7,7 iken kadınlarda yüzde 11,7 olarak gerçekleşti. Geniş tanımlı işsizlik (âtil işgücü) erkeklerde yüzde 22,2, kadınlarda ise yüzde 33,8 olarak hesaplandı (Grafik 3). Geniş tanımlı kadın işsizliği ile geniş tanımlı erkek işsizliği arasındaki fark yaklaşık 11,6 puandır.

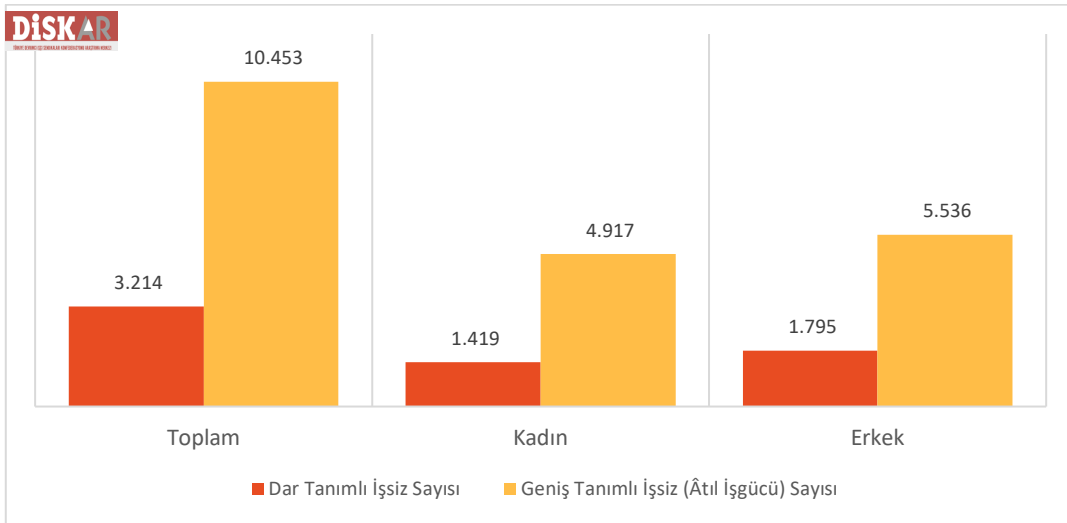
Grafik 3: Cinsiyete Göre Mevsim Etkisinden Arındırılmış İşsizlik Oranları (Ocak 2024) (Yüzde)



Kaynak: Türkiye İstatistik Kurumu (TÜİK), Hanehalkı İşgücü Araştırması, Ocak 2024. DİSK-AR tarafından hazırlanmıştır.

Ocak 2024’te zamana bağlı eksik istihdam ve işsizlerin bütünleşik oranı erkeklerde yüzde 16,8 iken kadınlarda yüzde 20,9’dur. İşsiz ve potansiyel işgücünün bütünleşik oranı erkeklerde yüzde 13,7 iken kadınlarda yüzde 26,1 seviyesindedir (Grafik 3).

Grafik 4: Cinsiyete Göre İşsiz Sayıları (Dar ve Geniş Tanımlı) (Ocak 2024) (Bin)

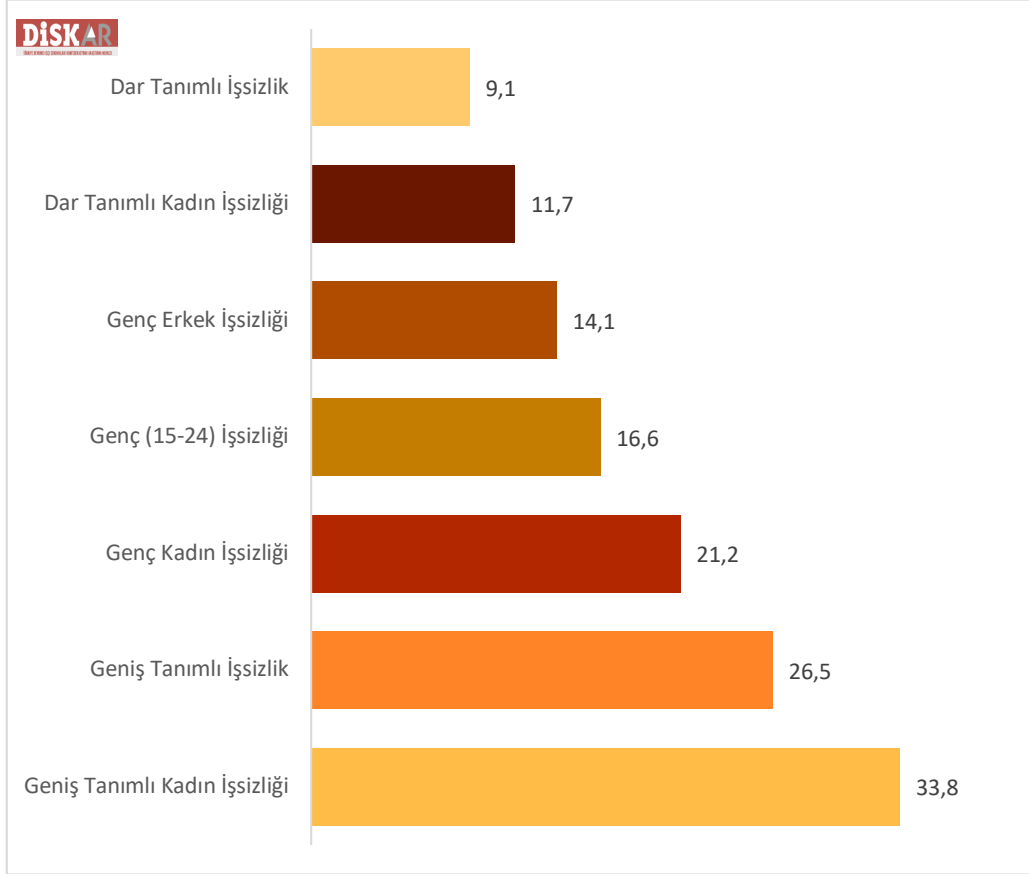


Kaynak: Türkiye İstatistik Kurumu (TÜİK), Hanehalkı İşgücü Araştırması, Ocak 2024. DİSK-AR tarafından hazırlanmıştır.

Ocak 2024 itibarıyla kadınlarda mevsim etkisinden arındırılmış dar tanımlı işsiz sayısı 1 milyon 419 bin ve geniş tanımlı işsiz sayısı 4 milyon 917 bindir. Erkeklerde ise dar tanımlı işsiz sayısı 1 milyon 795 bin ve geniş tanımlı işsiz sayısı 5 milyon 536 bindir (Grafik 4).

Ocak 2024'te mevsim etkisinden arındırılmış HİA verilerine göre işsizlik türlerinin en yüksek olduğu kategori yüzde 33,8 ile geniş tanımlı kadın işsizliği olmaya devam ediyor. İkinci yüksek işsizlik kategorisi yüzde 26,5 ile geniş tanımlı işsizliktir. **Ocak 2024'te** üçüncü en yüksek işsizlik kategorisi ise yüzde 21,2 ile genç kadın işsizliği oldu (Grafik 5).

Grafik 5: İşsizlik Türleri (Mevsim Etkisinden Arındırılmış) (Ocak 2024) (Yüzde)

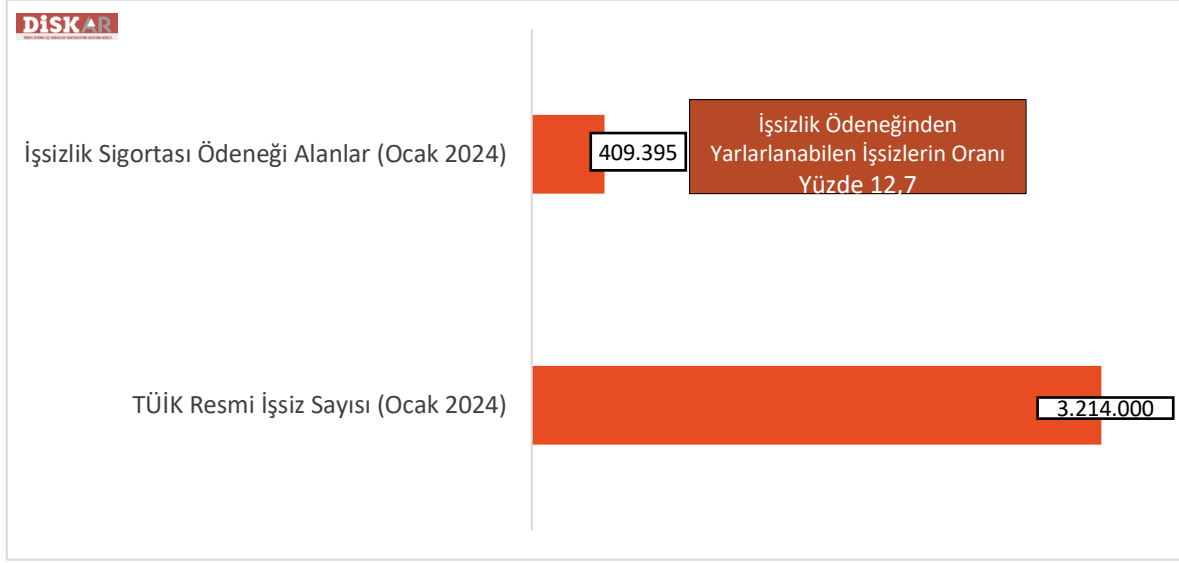


Kaynak: Türkiye İstatistik Kurumu (TÜİK), Hanehalkı İşgücü Araştırması, Ocak 2024. DİSK-AR tarafından hazırlanmıştır.

RESMİ İŞSİZLERİN YAKLAŞIK YÜZDE 87,3'Ü İŞSİZLİK ÖDENEĞİ ALAMIYOR!

TÜİK'in resmi dar tanımlı işsizlerin ezici çoğunluğu işsizlik ödeneğinden yararlanamıyor. İşsizlik ödeneğinden yararlanma koşullarının ağır olması ve işsizlik sigortası kaynaklarının amacı dışında kullanılması sebebiyle işsizlerin büyük çoğunluğu işsizlik ödeneğinden yararlanamıyor.

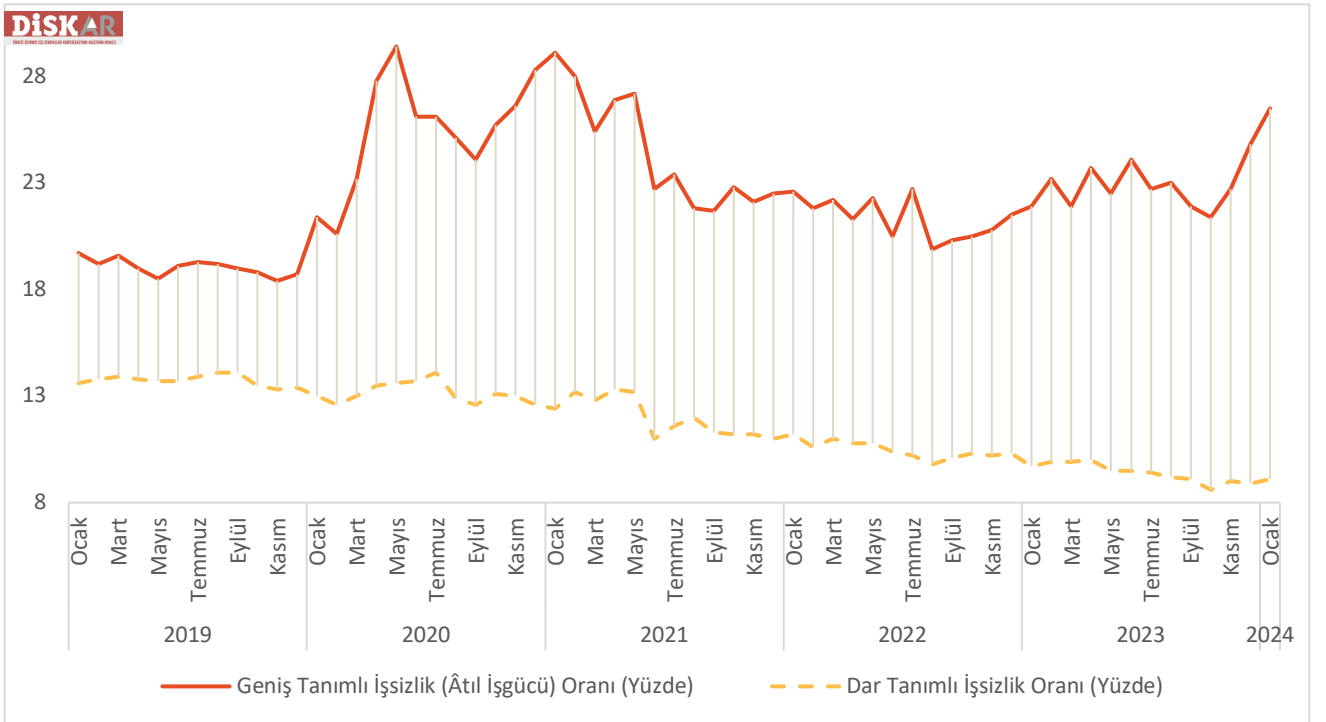
Ocak 2024'te TÜİK toplam dar tanımlı işsiz sayısını 3 milyon 214 bin kişi olarak açıkladı. İŞKUR'un Ocak 2024 İşsizlik Sigortası Bültenleri verilerine göre ise bu ayda işsizlik ödeneği alabilenlerin sayısı 409 bin civarındadır. Böylece Ocak 2024'te resmi işsizlerin sadece yüzde 12,7'si işsizlik ödeneği alabildi. 2,8 milyonu aşkın işsiz işsizlik ödeneğinden yoksun kaldı. Bu da işsizlerin yüzde 87,3'ünün işsizlik ödeneği alamadığı anlamına geliyor (Grafik 6).

Grafik 6: İşsizlerden İşsizlik Ödeneği Almaya Hak Kazanabilenlerin Oranı (Ocak 2024) (Bin)

Kaynak: Türkiye İstatistik Kurumu (TÜİK), Hanehalkı İşgücü Araştırması, Ocak 2024. İŞKUR, İşsizlik Sigortası Bülteni, Ocak 2024. DİSK-AR tarafından hazırlanmıştır.

GENİŞ VE DAR TANIMLI İŞSİZLİK MAKASI 17,4 PUAN OLDU!

Geniş tanımlı işsizlik oranı ile dar tanımlı işsizlik oranı arasındaki puan farkı açılma eğilimini sürdürüyor. Zamana bağlı eksik istihdamda artış ve iş bulma ümidinin kaybedilmesine paralel olarak geniş tanımlı işsizlik oranı artıyor ve dar tanımlı işsizlik ile arasındaki makas açılıyor. Örneğin, Ocak 2019'da dar tanımlı işsizlik yüzde 13,6 iken geniş tanımlı işsizlik yüzde 19,7 olarak gerçekleşmişti. Bu dönemde geniş tanımlı işsizlik dar tanımlı işsizlikten 6,1 puan yükseldi.

Grafik 7: Türkiye'de Dar ve Geniş Tanımlı İşsizlik Oranları (Ocak 2019- Ocak 2024) (Yüzde)

Kaynak: Türkiye İstatistik Kurumu (TÜİK), Hanehalkı İşgücü Araştırması, Ocak 2024. DİSK-AR tarafından hazırlanmıştır.

Ocak 2024'te ise dar tanımlı işsizlik yüzde 9,1 iken geniş tanımlı işsizlik yüzde 26,5 olarak gerçekleşti (Grafik 7). Dar ve geniş işsizlik arasındaki fark bu dönemde 17,4 puan oldu. **Dar ve geniş işsizlik arasındaki makasın bu denli açılmasının en önemli nedeni zamana bağlı eksik istihdam sayısı, ümidini kaybedenlerin, iş aramayıp çalışmaya hazır olanların ve iş arayıp işbaşı yapamayacak olanların sayısındaki artıştır. Böylece dar tanımlı işsizlik sınırlı kalırken geniş tanımlı işsizlik arasındaki fark açılmaktadır.**

AYRINTILI İŞSİZLİK VERİLERİ

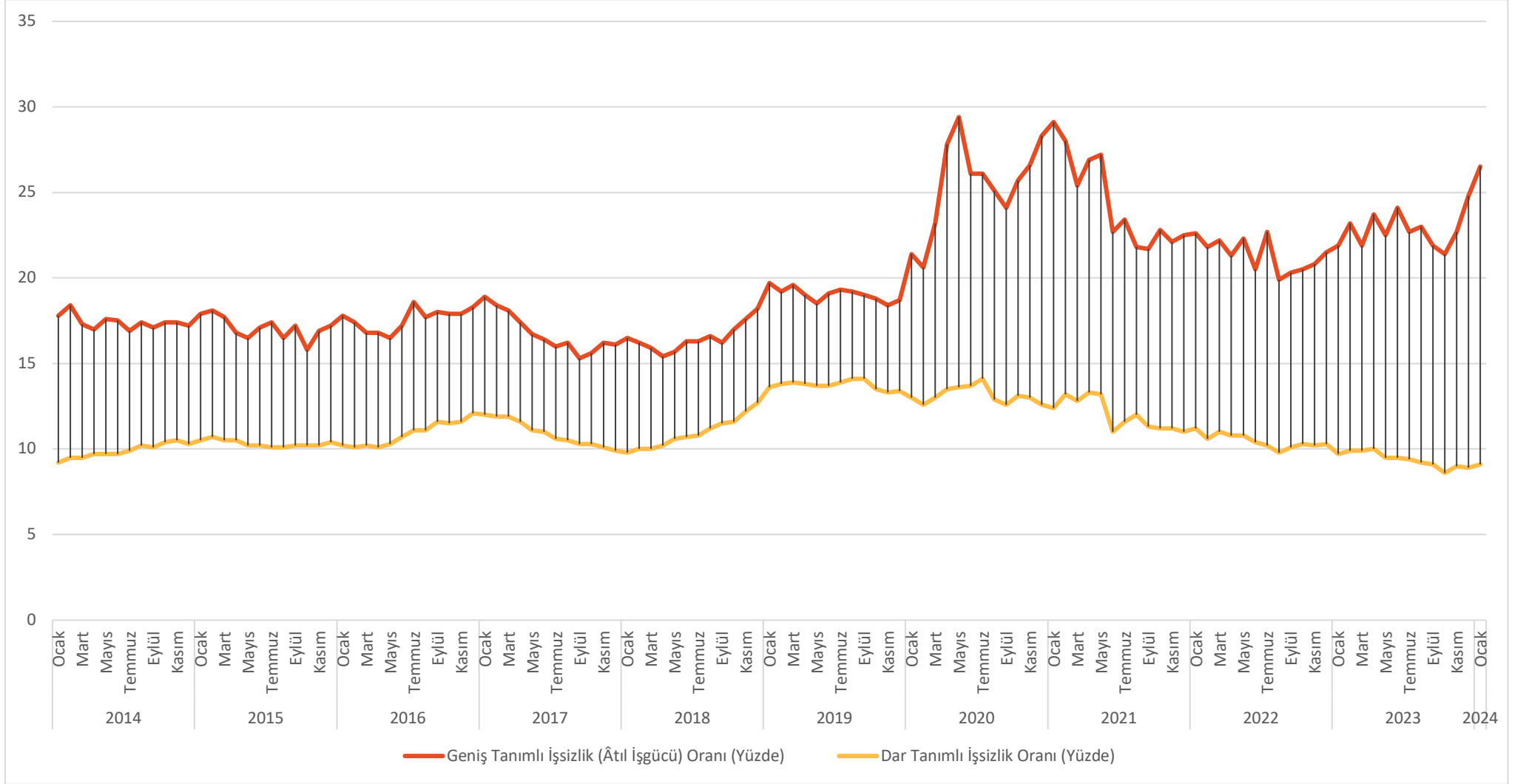
Ek-Tablo 1: İşsizlik Türleri ve Oranları (Mevsim Etkisinden Arındırılmış) (2014 Ocak-2024 Ocak) (Bin) (Yüzde)

| | | Dar Tanımlı İşsizlik Oranı (Yüzde) | Dar Tanımlı İşsiz Sayısı (Bin) | Zamana Bağlı Eksik İstihdam ve İşsizlerin Bütünleşik Oranı (Yüzde) | Zamana Bağlı Eksik İstihdam (Bin) | Potansiyel İşgücünün ve İşsizlerin Bütünleşik Oranı (Yüzde) | Potansiyel İşgücü (Bin) | Âtıl İşgücü (Geniş Tanımlı İşsizlik) Oranı (Yüzde) | Âtıl İşgücü (Geniş Tanımlı İşsiz Sayısı) (Bin) |
|-------------|---------|------------------------------------|--------------------------------|--|-----------------------------------|---|-------------------------|--|--|
| 2014 | Ocak | 9,2 | 2.581 | 11,7 | 697 | 15,4 | 2.049 | 17,8 | 5.327 |
| | Şubat | 9,5 | 2.676 | 12,0 | 688 | 16,1 | 2.190 | 18,4 | 5.554 |
| | Mart | 9,5 | 2.691 | 11,9 | 696 | 15,0 | 1.857 | 17,3 | 5.244 |
| | Nisan | 9,7 | 2.761 | 11,9 | 633 | 14,9 | 1.749 | 17 | 5.143 |
| | Mayıs | 9,7 | 2.758 | 12,0 | 653 | 15,4 | 1.914 | 17,6 | 5.324 |
| | Haziran | 9,7 | 2.791 | 11,6 | 560 | 15,7 | 2.069 | 17,5 | 5.421 |
| | Temmuz | 9,9 | 2.812 | 11,4 | 442 | 15,4 | 1.872 | 16,9 | 5.125 |
| | Ağustos | 10,2 | 2.904 | 11,9 | 470 | 15,8 | 1.871 | 17,4 | 5.245 |
| | Eylül | 10,1 | 2.923 | 12,0 | 561 | 15,3 | 1.794 | 17,1 | 5.279 |
| | Ekim | 10,4 | 3.021 | 12,1 | 478 | 15,9 | 1.875 | 17,4 | 5.374 |
| | Kasım | 10,5 | 3.031 | 12,4 | 545 | 15,6 | 1.739 | 17,4 | 5.315 |
| | Aralık | 10,3 | 3.009 | 12,1 | 514 | 15,6 | 1.816 | 17,2 | 5.338 |
| 2015 | Ocak | 10,5 | 3.059 | 12,4 | 568 | 16,1 | 1.967 | 17,9 | 5.594 |
| | Şubat | 10,7 | 3.115 | 12,5 | 527 | 16,4 | 1.990 | 18,1 | 5.632 |
| | Mart | 10,5 | 3.066 | 12,2 | 506 | 16,1 | 1.964 | 17,7 | 5.536 |
| | Nisan | 10,5 | 3.085 | 12,1 | 472 | 15,3 | 1.667 | 16,8 | 5.224 |
| | Mayıs | 10,2 | 2.986 | 11,7 | 448 | 15,0 | 1.667 | 16,5 | 5.101 |
| | Haziran | 10,2 | 3.024 | 11,8 | 483 | 15,5 | 1.873 | 17,1 | 5.380 |
| | Temmuz | 10,1 | 2.988 | 11,6 | 445 | 16,0 | 2.080 | 17,4 | 5.514 |
| | Ağustos | 10,1 | 2.998 | 11,5 | 406 | 15,2 | 1.771 | 16,5 | 5.175 |
| | Eylül | 10,2 | 3.039 | 11,8 | 473 | 15,7 | 1.938 | 17,2 | 5.449 |
| | Ekim | 10,2 | 3.046 | 11,1 | 284 | 14,9 | 1.673 | 15,8 | 5.002 |
| | Kasım | 10,2 | 3.061 | 11,4 | 351 | 15,7 | 1.944 | 16,9 | 5.356 |
| | Aralık | 10,4 | 3.101 | 12,0 | 493 | 15,6 | 1.861 | 17,2 | 5.455 |
| 2016 | Ocak | 10,2 | 3.078 | 12,0 | 542 | 16,2 | 2.158 | 17,8 | 5.778 |
| | Şubat | 10,1 | 3.030 | 11,6 | 437 | 16,0 | 2.086 | 17,4 | 5.553 |
| | Mart | 10,2 | 3.061 | 11,6 | 412 | 15,5 | 1.869 | 16,8 | 5.343 |
| | Nisan | 10,1 | 3.071 | 11,9 | 538 | 15,1 | 1.776 | 16,8 | 5.385 |
| | Mayıs | 10,3 | 3.135 | 11,7 | 417 | 15,2 | 1.744 | 16,5 | 5.296 |
| | Haziran | 10,7 | 3.239 | 11,8 | 342 | 16,1 | 1.963 | 17,2 | 5.543 |
| | Temmuz | 11,1 | 3.370 | 12,2 | 333 | 17,5 | 2.354 | 18,6 | 6.058 |
| | Ağustos | 11,1 | 3.411 | 12,5 | 417 | 16,4 | 1.927 | 17,7 | 5.754 |
| | Eylül | 11,6 | 3.537 | 12,9 | 403 | 16,7 | 1.876 | 18 | 5.816 |
| | Ekim | 11,5 | 3.560 | 13,1 | 485 | 16,4 | 1.800 | 17,9 | 5.845 |
| | Kasım | 11,6 | 3.603 | 13,3 | 516 | 16,3 | 1.727 | 17,9 | 5.846 |
| | Aralık | 12,1 | 3.741 | 13,5 | 444 | 16,9 | 1.802 | 18,3 | 5.987 |
| 2017 | Ocak | 12 | 3.723 | 13,5 | 468 | 17,5 | 2.072 | 18,9 | 6.262 |
| | Şubat | 11,9 | 3.703 | 13,3 | 451 | 17,1 | 1.976 | 18,4 | 6.131 |
| | Mart | 11,9 | 3.692 | 13,3 | 431 | 16,8 | 1.823 | 18,1 | 5.946 |
| | Nisan | 11,6 | 3.616 | 12,9 | 421 | 16,2 | 1.734 | 17,4 | 5.771 |
| | Mayıs | 11,1 | 3.490 | 12,4 | 424 | 15,4 | 1.621 | 16,7 | 5.536 |
| | Haziran | 11 | 3.432 | 11,9 | 286 | 15,6 | 1.708 | 16,4 | 5.425 |
| | Temmuz | 10,6 | 3.367 | 11,5 | 272 | 15,1 | 1.662 | 16 | 5.301 |
| | Ağustos | 10,5 | 3.340 | 11,5 | 309 | 15,3 | 1.788 | 16,2 | 5.437 |
| | Eylül | 10,3 | 3.253 | 11,2 | 289 | 14,4 | 1.521 | 15,3 | 5.063 |
| | Ekim | 10,3 | 3.267 | 11,5 | 397 | 14,5 | 1.582 | 15,6 | 5.246 |
| | Kasım | 10,1 | 3.224 | 11,2 | 348 | 15,2 | 1.914 | 16,2 | 5.486 |
| | Aralık | 9,9 | 3.157 | 11,1 | 378 | 14,9 | 1.867 | 16,1 | 5.402 |
| 2018 | Ocak | 9,8 | 3.141 | 11,5 | 530 | 15,0 | 1.938 | 16,5 | 5.609 |
| | Şubat | 10 | 3.175 | 11,3 | 423 | 15,0 | 1.883 | 16,2 | 5.481 |
| | Mart | 10 | 3.179 | 11,2 | 391 | 14,7 | 1.766 | 15,9 | 5.336 |
| | Nisan | 10,2 | 3.277 | 11,4 | 378 | 14,2 | 1.487 | 15,4 | 5.142 |

| | | | | | | | | | |
|-------------|---------|------|-------|------|-------|------|-------|------|--------|
| | Mayıs | 10,6 | 3.418 | 11,7 | 350 | 14,6 | 1.504 | 15,7 | 5.272 |
| | Haziran | 10,7 | 3.444 | 11,6 | 284 | 15,4 | 1.779 | 16,3 | 5.506 |
| | Temmuz | 10,8 | 3.506 | 11,8 | 325 | 15,3 | 1.726 | 16,3 | 5.557 |
| | Ağustos | 11,2 | 3.613 | 12,3 | 364 | 15,6 | 1.695 | 16,6 | 5.672 |
| | Eylül | 11,5 | 3.729 | 12,4 | 300 | 15,3 | 1.467 | 16,2 | 5.497 |
| | Ekim | 11,6 | 3.754 | 12,9 | 417 | 15,8 | 1.609 | 17 | 5.780 |
| | Kasım | 12,2 | 3.942 | 13,4 | 389 | 16,5 | 1.666 | 17,6 | 5.998 |
| | Aralık | 12,7 | 4.129 | 13,9 | 375 | 17,1 | 1.703 | 18,2 | 6.207 |
| 2019 | Ocak | 13,0 | 4.361 | 14,7 | 360 | 18,7 | 2.023 | 19,7 | 6.745 |
| | Şubat | 12,6 | 4.483 | 15,1 | 413 | 18,0 | 1.651 | 19,2 | 6.547 |
| | Mart | 13,0 | 4.550 | 15,2 | 443 | 18,4 | 1.831 | 19,6 | 6.825 |
| | Nisan | 13,5 | 4.458 | 14,9 | 366 | 18,0 | 1.670 | 19 | 6.494 |
| | Mayıs | 13,6 | 4.473 | 14,5 | 265 | 17,7 | 1.593 | 18,5 | 6.331 |
| | Haziran | 13,7 | 4.475 | 14,7 | 312 | 18,3 | 1.817 | 19,1 | 6.605 |
| | Temmuz | 14,2 | 4.514 | 14,9 | 332 | 18,3 | 1.760 | 19,3 | 6.606 |
| | Ağustos | 12,9 | 4.563 | 14,9 | 273 | 18,5 | 1.769 | 19,2 | 6.605 |
| | Eylül | 12,6 | 4.586 | 15,2 | 354 | 17,9 | 1.500 | 19 | 6.440 |
| | Ekim | 13,1 | 4.370 | 14,4 | 298 | 17,9 | 1.744 | 18,8 | 6.412 |
| | Kasım | 13,0 | 4.324 | 14,3 | 335 | 17,4 | 1.628 | 18,4 | 6.286 |
| | Aralık | 12,6 | 4.352 | 14,5 | 368 | 17,6 | 1.672 | 18,7 | 6.392 |
| 2020 | Ocak | 13 | 4.152 | 15,6 | 828 | 19,0 | 2.362 | 21,4 | 7.342 |
| | Şubat | 12,6 | 4.017 | 14,9 | 742 | 18,5 | 2.321 | 20,6 | 7.080 |
| | Mart | 13 | 3.924 | 16,0 | 921 | 20,4 | 2.831 | 23,2 | 7.677 |
| | Nisan | 13,5 | 3.908 | 18,3 | 1.400 | 23,5 | 3.802 | 27,8 | 9.109 |
| | Mayıs | 13,6 | 4.029 | 19,3 | 1.687 | 24,4 | 4.230 | 29,4 | 9.946 |
| | Haziran | 13,7 | 4.180 | 17,4 | 1.143 | 22,7 | 3.577 | 26,1 | 8.900 |
| | Temmuz | 14,2 | 4.312 | 18,2 | 1.230 | 22,4 | 3.234 | 26,1 | 8.776 |
| | Ağustos | 12,9 | 3.999 | 16,9 | 1.233 | 21,5 | 3.385 | 25,1 | 8.617 |
| | Eylül | 12,6 | 3.915 | 15,9 | 1.028 | 21,2 | 3.395 | 24,1 | 8.338 |
| | Ekim | 13,1 | 4.070 | 17,4 | 1.337 | 21,9 | 3.503 | 25,7 | 8.910 |
| | Kasım | 13,1 | 4.064 | 17,1 | 1.251 | 23,1 | 4.051 | 26,6 | 9.366 |
| | Aralık | 12,6 | 3.917 | 17,8 | 1.603 | 23,8 | 4.545 | 28,3 | 10.064 |
| 2021 | Ocak | 12,4 | 3.943 | 19,7 | 2.341 | 22,5 | 4.174 | 29,1 | 10.458 |
| | Şubat | 13,2 | 4.196 | 19,6 | 2.050 | 22,3 | 3.746 | 28 | 9.993 |
| | Mart | 12,8 | 4.171 | 17,8 | 1.630 | 20,8 | 3.293 | 25,4 | 9.094 |
| | Nisan | 13,3 | 4.339 | 19,3 | 1.961 | 21,4 | 3.367 | 26,9 | 9.667 |
| | Mayıs | 13,2 | 4.278 | 19,3 | 1.954 | 21,7 | 3.485 | 27,2 | 9.717 |
| | Haziran | 11 | 3.551 | 15 | 1.270 | 19,1 | 3.199 | 22,7 | 8.020 |
| | Temmuz | 11,6 | 3.776 | 16 | 1.422 | 19,4 | 3.135 | 23,4 | 8.334 |
| | | 12 | 3.932 | 15,1 | 1.037 | 18,9 | 2.820 | 21,8 | 7.789 |
| | Eylül | 11,3 | 3.765 | 15 | 1.226 | 18,3 | 2.844 | 21,7 | 7.835 |
| | Ekim | 11,2 | 3.717 | 15,6 | 1.483 | 18,7 | 3.095 | 22,8 | 8.295 |
| | Kasım | 11,2 | 3.723 | 15,4 | 1.409 | 18,2 | 2.863 | 22,1 | 7.995 |
| | Aralık | 11 | 3.719 | 15,3 | 1.443 | 18,6 | 3.140 | 22,5 | 8.302 |
| 2022 | Ocak | 11,2 | 3.779 | 15,4 | 1.430 | 18,7 | 3.131 | 22,6 | 8.340 |
| | Şubat | 10,6 | 3.572 | 14,7 | 1.365 | 18,1 | 3.061 | 21,8 | 7.998 |
| | Mart | 11 | 3.738 | 15,2 | 1.413 | 18,3 | 3.015 | 22,2 | 8.166 |
| | Nisan | 10,8 | 3.692 | 14,3 | 1.201 | 18,1 | 3.054 | 21,3 | 7.947 |
| | Mayıs | 10,8 | 3.736 | 15,9 | 1.766 | 17,6 | 2.857 | 22,3 | 8.359 |
| | Haziran | 10,4 | 3.552 | 14 | 1.250 | 17,2 | 2.835 | 20,5 | 7.638 |
| | Temmuz | 10,2 | 3.464 | 15,3 | 1.711 | 18,1 | 3.245 | 22,7 | 8.420 |
| | Ağustos | 9,8 | 3.375 | 13,5 | 1.267 | 16,5 | 2.752 | 19,9 | 7.394 |
| | Eylül | 10,1 | 3.478 | 14 | 1.338 | 16,7 | 2.721 | 20,3 | 7.537 |
| | Ekim | 10,3 | 3.584 | 14,4 | 1.409 | 16,7 | 2.650 | 20,5 | 7.643 |
| | Kasım | 10,2 | 3.565 | 14,3 | 1.450 | 17 | 2.887 | 20,8 | 7.902 |
| | Aralık | 10,3 | 3.606 | 14,9 | 1.601 | 17,2 | 2.904 | 21,5 | 8.111 |
| 2023 | Ocak | 9,7 | 3.396 | 15,2 | 1.940 | 16,7 | 2.961 | 21,9 | 8.298 |
| | Şubat | 9,9 | 3.435 | 15,9 | 2.093 | 17,7 | 3.304 | 23,2 | 8.833 |
| | Mart | 9,9 | 3.449 | 15 | 1.754 | 17,3 | 3.085 | 21,9 | 8.288 |
| | Nisan | 10 | 3.511 | 16,9 | 2.430 | 17 | 3.108 | 23,7 | 9.048 |
| | Mayıs | 9,5 | 3.310 | 15,8 | 2.223 | 16,6 | 3.002 | 22,5 | 8.535 |
| | Haziran | 9,5 | 3.306 | 16,5 | 2.412 | 17,9 | 3.529 | 24,1 | 9.247 |
| | Temmuz | 9,4 | 3.268 | 14,8 | 1.895 | 17,8 | 3.578 | 22,7 | 8.740 |

| | | | | | | | | | |
|-------------|---------|-----|-------|------|-------|------|-------|------|--------|
| | Ağustos | 9,2 | 3.210 | 15,3 | 2.128 | 17,5 | 3.510 | 23,0 | 8.847 |
| | Eylül | 9,1 | 3.168 | 14,7 | 1.945 | 16,7 | 3.170 | 21,9 | 8.284 |
| | Ekim | 8,6 | 3.008 | 13,8 | 1.805 | 16,6 | 3.335 | 21,4 | 8.148 |
| | Kasım | 9 | 3.139 | 14,9 | 2.045 | 17,3 | 3.483 | 22,7 | 8.667 |
| | Aralık | 8,9 | 3.129 | 16,4 | 2.642 | 18 | 3.909 | 24,8 | 9.680 |
| 2024 | Ocak | 9,1 | 3.214 | 18,2 | 3.235 | 18,3 | 4.003 | 26,5 | 10.453 |

Ek Grafik 1: Mevsim Etkisinden Arındırılmış Dar Tanımlı ve Geniş Tanımlı (Âtıl İşgücü) İşsizlik Oranları (2014 Ocak-2024 Ocak) (Yüzde)



Kaynak: Türkiye İstatistik Kurumu (TÜİK), Hanehalkı İşgücü Araştırması, Ocak 2024. DİSK-AR tarafından hazırlanmıştır.

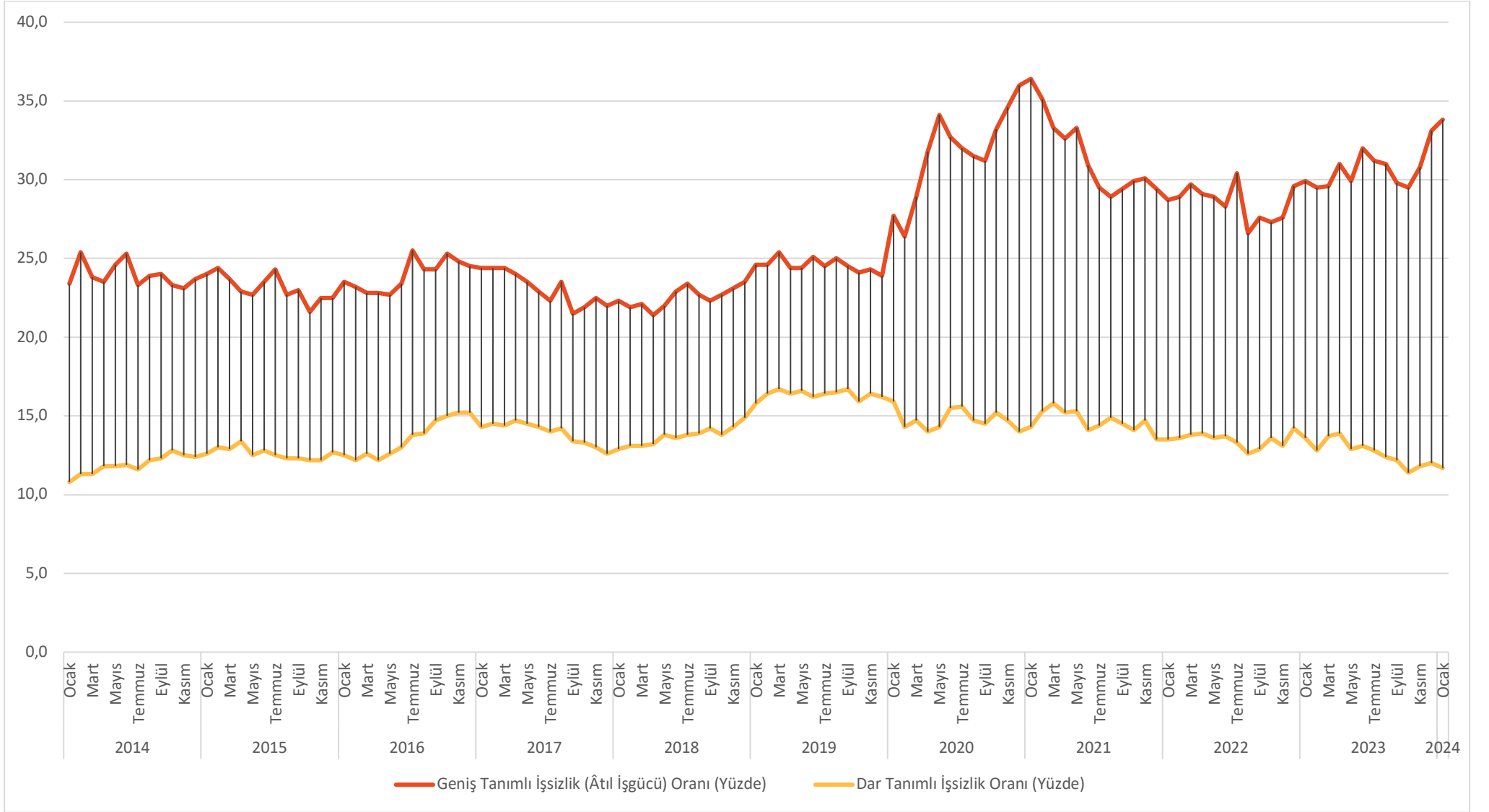
Ek Tablo 2: Kadın İşsizlik Türleri ve Oranları (Mevsim Etkilerinden Arındırılmış) (2014 Ocak-2024 Ocak) (Bin) (Yüzde)

| | | Dar Tanımlı (Standart) İşsizlik Oranı (Yüzde) | Dar Tanımlı (Standart) İşsiz Sayısı (Bin) | Zamana Bağlı Eksik İstihdam ve İşsizlerin Bütünleşik Oranı (Yüzde) | Zamana Bağlı Eksik İstihdam (Bin) | Potansiyel İşgücününün ve İşsizlerin Bütünleşik Oranı | Potansiyel İşgücü (Bin) | Âtıl İşgücü (Geniş Tanımlı İşsizlik) Oranı (Yüzde) | Âtıl İşgücü (Geniş Tanımlı İşsiz Sayısı) (Bin) |
|-------------|---------|--|--|--|---|--|-------------------------------|---|---|
| 2014 | Ocak | 10,8 | 900 | 12,9 | 173 | 21,5 | 1.132 | 23,4 | 2.205 |
| | Şubat | 11,3 | 949 | 14 | 224 | 23,1 | 1.283 | 25,4 | 2.456 |
| | Mart | 11,3 | 963 | 13,7 | 202 | 21,6 | 1.115 | 23,8 | 2.281 |
| | Nisan | 11,8 | 1.011 | 14,2 | 207 | 21,4 | 1.050 | 23,5 | 2.268 |
| | Mayıs | 11,8 | 1.013 | 14,3 | 219 | 22,3 | 1.169 | 24,6 | 2.401 |
| | Haziran | 11,9 | 1.029 | 13,6 | 145 | 23,8 | 1.346 | 25,3 | 2.520 |
| | Temmuz | 11,6 | 993 | 12,9 | 109 | 22,1 | 1.149 | 23,3 | 2.252 |
| | Ağustos | 12,2 | 1.049 | 14 | 155 | 22,4 | 1.130 | 23,9 | 2.334 |
| | Eylül | 12,3 | 1.060 | 14,2 | 168 | 22,3 | 1.118 | 24,0 | 2.346 |
| | Ekim | 12,8 | 1.132 | 14,3 | 128 | 22,0 | 1.034 | 23,3 | 2.294 |
| | Kasım | 12,5 | 1.106 | 14,3 | 159 | 21,5 | 1.014 | 23,1 | 2.279 |
| | Aralık | 12,4 | 1.104 | 14,1 | 153 | 22,2 | 1.125 | 23,7 | 2.383 |
| 2015 | Ocak | 12,6 | 1.120 | 14,3 | 155 | 22,5 | 1.142 | 24,0 | 2.417 |
| | Şubat | 13,0 | 1.166 | 14,8 | 163 | 22,8 | 1.141 | 24,4 | 2.469 |
| | Mart | 12,9 | 1.163 | 14,6 | 153 | 22,2 | 1.076 | 23,7 | 2.392 |
| | Nisan | 13,4 | 1.216 | 14,9 | 139 | 21,5 | 942 | 22,9 | 2.298 |
| | Mayıs | 12,5 | 1.137 | 14,1 | 150 | 21,3 | 1.025 | 22,7 | 2.312 |
| | Haziran | 12,8 | 1.181 | 14,3 | 135 | 22,1 | 1.095 | 23,5 | 2.411 |
| | Temmuz | 12,5 | 1.140 | 14,1 | 146 | 22,9 | 1.231 | 24,3 | 2.518 |
| | Ağustos | 12,3 | 1.133 | 13,8 | 140 | 21,4 | 1.071 | 22,7 | 2.344 |
| | Eylül | 12,3 | 1.140 | 13,4 | 99 | 22,0 | 1.146 | 23,0 | 2.385 |
| | Ekim | 12,2 | 1.139 | 13,2 | 89 | 20,7 | 993 | 21,6 | 2.221 |
| | Kasım | 12,2 | 1.146 | 13,2 | 95 | 21,6 | 1.129 | 22,5 | 2.371 |
| | Aralık | 12,7 | 1.204 | 14,1 | 134 | 21,2 | 1.024 | 22,5 | 2.362 |
| 2016 | Ocak | 12,5 | 1.180 | 14,2 | 159 | 22,0 | 1.146 | 23,5 | 2.485 |
| | Şubat | 12,2 | 1.143 | 13,7 | 137 | 21,8 | 1.143 | 23,2 | 2.424 |
| | Mart | 12,6 | 1.188 | 13,8 | 109 | 21,8 | 1.101 | 22,8 | 2.398 |
| | Nisan | 12,2 | 1.143 | 13,8 | 154 | 21,3 | 1.091 | 22,8 | 2.387 |
| | Mayıs | 12,6 | 1.199 | 13,9 | 123 | 21,6 | 1.090 | 22,7 | 2.412 |
| | Haziran | 13,0 | 1.238 | 14,2 | 116 | 22,3 | 1.144 | 23,4 | 2.499 |
| | Temmuz | 13,8 | 1.327 | 14,8 | 95 | 24,7 | 1.390 | 25,5 | 2.812 |
| | Ağustos | 13,9 | 1.344 | 15,2 | 121 | 23,2 | 1.162 | 24,3 | 2.628 |
| | Eylül | 14,7 | 1.427 | 16 | 131 | 23,1 | 1.070 | 24,3 | 2.629 |
| | Ekim | 15,0 | 1.477 | 17,1 | 206 | 23,4 | 1.078 | 25,3 | 2.760 |
| | Kasım | 15,2 | 1.500 | 16,9 | 170 | 23,3 | 1.046 | 24,8 | 2.716 |
| | Aralık | 15,2 | 1.513 | 16,5 | 132 | 23,3 | 1.056 | 24,5 | 2.701 |
| 2017 | Ocak | 14,3 | 1.422 | 15,7 | 136 | 23,2 | 1.146 | 24,4 | 2.703 |
| | Şubat | 14,5 | 1.441 | 15,8 | 133 | 23,1 | 1.119 | 24,4 | 2.693 |
| | Mart | 14,4 | 1.439 | 16 | 156 | 23,1 | 1.123 | 24,4 | 2.718 |
| | Nisan | 14,7 | 1.468 | 16 | 129 | 22,9 | 1.060 | 24,0 | 2.657 |
| | Mayıs | 14,5 | 1.450 | 15,8 | 127 | 22,3 | 998 | 23,5 | 2.575 |
| | Haziran | 14,3 | 1.436 | 15,1 | 78 | 22,2 | 1.015 | 22,9 | 2.529 |
| | Temmuz | 14,0 | 1.406 | 14,8 | 83 | 21,6 | 979 | 22,3 | 2.468 |
| | Ağustos | 14,2 | 1.446 | 15,2 | 103 | 22,6 | 1.108 | 23,5 | 2.658 |
| | Eylül | 13,4 | 1.364 | 14,5 | 110 | 20,5 | 906 | 21,5 | 2.381 |
| | Ekim | 13,3 | 1.370 | 14,7 | 139 | 20,6 | 938 | 21,9 | 2.448 |
| | Kasım | 13,0 | 1.338 | 13,9 | 97 | 21,6 | 1.139 | 22,5 | 2.574 |
| | Aralık | 12,6 | 1.311 | 14 | 143 | 20,7 | 1.058 | 22,0 | 2.513 |
| 2018 | Ocak | 12,9 | 1.337 | 14,3 | 141 | 21,0 | 1.056 | 22,3 | 2.534 |
| | Şubat | 13,1 | 1.352 | 14,1 | 109 | 20,9 | 1.028 | 21,9 | 2.489 |
| | Mart | 13,1 | 1.354 | 14 | 97 | 21,2 | 1.070 | 22,1 | 2.521 |
| | Nisan | 13,2 | 1.376 | 14,3 | 116 | 20,4 | 946 | 21,4 | 2.438 |
| | Mayıs | 13,8 | 1.443 | 15 | 129 | 20,9 | 944 | 22,0 | 2.516 |
| | Haziran | 13,6 | 1.423 | 14,5 | 90 | 22,1 | 1.133 | 22,9 | 2.646 |

| | | | | | | | | | |
|-------------|---------|------|-------|------|-----|------|-------|------|-------|
| | Temmuz | 13,8 | 1.446 | 14,8 | 106 | 22,4 | 1.164 | 23,4 | 2.716 |
| | Ağustos | 13,9 | 1.459 | 15 | 112 | 21,7 | 1.039 | 22,7 | 2.610 |
| | Eylül | 14,2 | 1.498 | 15,1 | 95 | 21,5 | 981 | 22,3 | 2.573 |
| | Ekim | 13,8 | 1.443 | 15 | 125 | 21,7 | 1.054 | 22,7 | 2.622 |
| | Kasım | 14,3 | 1.500 | 15,3 | 104 | 22,2 | 1.064 | 23,1 | 2.668 |
| | Aralık | 14,9 | 1.573 | 16,2 | 138 | 22,2 | 991 | 23,5 | 2.702 |
| 2019 | Ocak | 15,8 | 1.681 | 16,9 | 114 | 23,6 | 1.081 | 24,6 | 2.877 |
| | Şubat | 16,4 | 1.755 | 17,4 | 108 | 23,7 | 1.025 | 24,6 | 2.888 |
| | Mart | 16,7 | 1.799 | 17,6 | 98 | 24,6 | 1.130 | 25,4 | 3.026 |
| | Nisan | 16,4 | 1.764 | 17,2 | 86 | 23,6 | 1.014 | 24,4 | 2.865 |
| | Mayıs | 16,6 | 1.783 | 17,1 | 57 | 23,9 | 1.036 | 24,4 | 2.876 |
| | Haziran | 16,2 | 1.727 | 17,2 | 102 | 24,3 | 1.132 | 25,1 | 2.961 |
| | Temmuz | 16,4 | 1.751 | 17,2 | 87 | 23,8 | 1.039 | 24,5 | 2.877 |
| | Ağustos | 16,5 | 1.753 | 17,1 | 65 | 24,4 | 1.112 | 25,0 | 2.929 |
| | Eylül | 16,7 | 1.785 | 17,8 | 119 | 23,5 | 952 | 24,5 | 2.856 |
| | Ekim | 15,9 | 1.691 | 16,8 | 98 | 23,3 | 1.030 | 24,1 | 2.819 |
| | Kasım | 16,4 | 1.757 | 17,1 | 77 | 23,6 | 1.013 | 24,3 | 2.846 |
| | Aralık | 16,2 | 1.723 | 16,9 | 73 | 23,3 | 982 | 23,9 | 2.779 |
| 2020 | Ocak | 15,9 | 1.657 | 18,1 | 235 | 25,7 | 1.366 | 27,7 | 3.258 |
| | Şubat | 14,4 | 1.483 | 16,6 | 231 | 24,4 | 1.370 | 26,4 | 3.084 |
| | Mart | 14,7 | 1.388 | 17,5 | 260 | 26,5 | 1.506 | 28,9 | 3.154 |
| | Nisan | 14,0 | 1.278 | 18,3 | 389 | 28,2 | 1.817 | 31,8 | 3.483 |
| | Mayıs | 14,3 | 1.335 | 19,0 | 431 | 30,3 | 2.146 | 34,1 | 3.912 |
| | Haziran | 15,5 | 1.496 | 18,9 | 329 | 29,9 | 1.985 | 32,7 | 3.811 |
| | Temmuz | 15,6 | 1.536 | 18,9 | 324 | 29,3 | 1.907 | 32,0 | 3.767 |
| | Ağustos | 14,7 | 1.457 | 17,9 | 316 | 28,8 | 1.960 | 31,5 | 3.733 |
| | Eylül | 14,5 | 1.422 | 17,4 | 285 | 28,8 | 1.970 | 31,2 | 3.677 |
| | Ekim | 15,1 | 1.466 | 19,2 | 396 | 29,9 | 2.045 | 33,2 | 3.907 |
| | Kasım | 14,7 | 1.410 | 18,6 | 369 | 31,5 | 2.339 | 34,6 | 4.118 |
| | Aralık | 14,0 | 1.361 | 18,2 | 407 | 32,7 | 2.699 | 36,0 | 4.468 |
| 2021 | Ocak | 14,3 | 1.442 | 21,3 | 706 | 30,7 | 2.386 | 36,4 | 4.534 |
| | Şubat | 15,3 | 1.578 | 21,6 | 648 | 29,9 | 2.144 | 35,1 | 4.370 |
| | Mart | 15,8 | 1.620 | 20,5 | 477 | 29,4 | 1.965 | 33,3 | 4.062 |
| | Nisan | 15,2 | 1.601 | 20,8 | 587 | 27,8 | 1.833 | 32,6 | 4.021 |
| | Mayıs | 15,3 | 1.559 | 20,3 | 506 | 29,2 | 1.994 | 33,3 | 4.059 |
| | Haziran | 14,1 | 1.453 | 17,9 | 386 | 27,7 | 1.927 | 30,9 | 3.767 |
| | Temmuz | 14,4 | 1.536 | 17,9 | 378 | 26,5 | 1.764 | 29,5 | 3.678 |
| | Ağustos | 14,9 | 1.600 | 17,6 | 283 | 26,7 | 1.715 | 28,9 | 3.598 |
| | Eylül | 14,5 | 1.583 | 17,9 | 366 | 26,5 | 1.772 | 29,4 | 3.721 |
| | Ekim | 14,1 | 1.546 | 17,9 | 420 | 26,6 | 1.875 | 29,9 | 3.842 |
| | Kasım | 14,7 | 1.600 | 19,1 | 484 | 26,2 | 1.706 | 30,1 | 3.791 |
| | Aralık | 13,5 | 1.495 | 17,5 | 447 | 26 | 1.879 | 29,4 | 3.821 |
| 2022 | Ocak | 13,5 | 1.511 | 17,4 | 437 | 25,2 | 1.752 | 28,7 | 3.700 |
| | Şubat | 13,6 | 1.516 | 17,6 | 443 | 25,5 | 1.775 | 28,9 | 3.735 |
| | Mart | 13,8 | 1.518 | 18 | 465 | 26,1 | 1.837 | 29,7 | 3.819 |
| | Nisan | 13,9 | 1.575 | 17,9 | 456 | 25,6 | 1.787 | 29,1 | 3.817 |
| | Mayıs | 13,6 | 1.572 | 18,1 | 517 | 25 | 1.751 | 28,9 | 3.840 |
| | Haziran | 13,7 | 1.571 | 17,4 | 423 | 25,1 | 1.743 | 28,3 | 3.737 |
| | Temmuz | 13,3 | 1.494 | 17,8 | 498 | 26,6 | 2.021 | 30,4 | 4.013 |
| | Ağustos | 12,6 | 1.454 | 15,9 | 375 | 23,8 | 1.686 | 26,6 | 3.515 |
| | Eylül | 12,9 | 1.490 | 16,9 | 460 | 24,2 | 1.718 | 27,6 | 3.668 |
| | Ekim | 13,6 | 1.589 | 17,5 | 455 | 23,9 | 1.580 | 27,3 | 3.624 |
| | Kasım | 13,1 | 1.563 | 17 | 473 | 24,2 | 1.762 | 27,6 | 3.798 |
| | Aralık | 14,2 | 1.689 | 19,2 | 590 | 25,2 | 1.742 | 29,6 | 4.021 |
| 2023 | Ocak | 13,6 | 1.608 | 19 | 639 | 25,1 | 1.816 | 29,9 | 4.063 |
| | Şubat | 12,8 | 1.518 | 18,3 | 656 | 24,8 | 1.899 | 29,5 | 4.073 |
| | Mart | 13,7 | 1.595 | 19,1 | 633 | 24,8 | 1.725 | 29,6 | 3.953 |
| | Nisan | 13,9 | 1.668 | 20,4 | 776 | 25,4 | 1.842 | 31 | 4.286 |
| | Mayıs | 12,9 | 1.535 | 19,1 | 738 | 24,5 | 1.829 | 29,9 | 4.102 |
| | Haziran | 13,1 | 1.532 | 19,4 | 743 | 26,7 | 2.182 | 32 | 4.458 |
| | Temmuz | 12,8 | 1.515 | 18,5 | 672 | 26,4 | 2.181 | 31,2 | 4.368 |
| | Ağustos | 12,4 | 1.478 | 18,5 | 720 | 25,9 | 2.157 | 31,0 | 4.355 |

| | | | | | | | | | |
|-------------|--------|------|-------|------|-------|------|-------|------|-------|
| | Eylül | 12,2 | 1.436 | 17,7 | 647 | 25,2 | 2.044 | 29,8 | 4.127 |
| | Ekim | 11,4 | 1.351 | 17,1 | 673 | 24,6 | 2.069 | 29,5 | 4.093 |
| | Kasım | 11,8 | 1.394 | 18,1 | 736 | 25,5 | 2.157 | 30,8 | 4.287 |
| | Aralık | 12 | 1.444 | 19,6 | 914 | 26,8 | 2.431 | 33,1 | 4.789 |
| 2024 | Ocak | 11,7 | 1.419 | 20,9 | 1.123 | 26,1 | 2.375 | 33,8 | 4.917 |

Ek Grafik 2: Kadın İşsizlik Oranları, Mevsim Etkisinden Arındırılmış Dar Tanımlı ve Geniş Tanımlı (Âtıl İşgücü) (2014 Ocak-2024 Ocak) (Yüzde)



Kaynak: Türkiye İstatistik Kurumu (TÜİK), Hanehalkı İşgücü Araştırması, Ocak 2024. DİSK-AR tarafından hazırlanmıştır.

İŞSİZLİKLE MÜCADELE ÖNERİLERİ

- “Herkesin çalışması için, herkesin daha az çalışması” ilkesi doğrultusunda haftalık çalışma süresi gelir kaybı olmaksızın 37,5 saate, fazla mesailer için uygulanan yıllık 270 saat sınırı, 90 saate düşürülmelidir.
- Uluslararası Çalışma Örgütü’nün (ILO) “insana yaraşır iş” yaklaşımı temelinde herkese güvenceli ve nitelikli işler sağlanmalıdır.
- İş Yasasının 25/II. Maddesi yeniden düzenlenmeli ve keyfi işten çıkarmalar sona ermelidir.
- İşsizlik sigortası ödeneğinden yararlanma koşulları ve ödenek miktarı iyileştirilmelidir.
- İşsizlik Sigortası Fonu’nun amaç dışı kullanımına son verilmelidir. Fon’dan işverenlere dönük teşvik ve destekler sona erdirilmelidir.
- İstihdam artışlarında kamunun payı dikkate değerdir. Kamu istihdamının artırılması, kamuda eğreti ve güvencesiz çalışma biçimleri yerine, kadrolu ve güvenceli istihdam artışının sağlanması yaşamsal önemdedir. Kamu girişimciliği ve hizmetleri istihdam yaratacak şekilde yeniden ele alınmalı ve kamuda personel açığı derhal kapatılmalıdır.
- İşbaşında eğitim adı altında çırak, stajyer, kursiyerlerin ve bursiyerlerin ucuz işgücü deposu olarak kullanılması uygulamasına son verilmelidir.
- Uluslararası çalışma normları doğrultusunda herkese en az bir ay ücretli yıllık izin hakkı tanınmalıdır.
- Sendikal hak ve özgürlüklerin kullanımı güvence altına alınmalı, sendikal barajlar kaldırılmalı, herkesin sendika hakkını özgürce kullanabilmesi için gerekli yasal düzenlemeler yapılmalıdır.
- Kadın istihdamının artırılması ve işsizliğin azaltılması için işgücü piyasalarındaki cinsiyetçi uygulamalara son verilmeli, ev içi bakım hizmetleri devletin gereken nitelikli, yaygın ve ücretsiz bakım hizmetlerini sağlaması ile kadının üzerinden alınmalıdır.

EK: METODOLOJİK AÇIKLAMALAR

TÜİK'in Hanehalkı İşgücü Araştırması (HİA) Yönteminde Yaptığı Değişiklikler

TÜİK Mart 2021'den başlayarak Hanehalkı İşgücü Araştırması (HİA) kapsamında önemli bir revizyona gitti. TÜİK'in yeni metodolojisinde en dikkat çeken unsur dar tanımlı işsizliğin yanında DİSK-AR tarafından uzun süredir hesaplanan geniş tanımlı işsizliğe benzer şekilde üç yeni işsizlik oranıyla birlikte toplam 4 farklı alternatif işsizlik oranının hesaplanması oldu. Metodoloji revizyonu ile yalnızca hesaplama yöntemlerinde değil, soru formunda ve tanımlarda da değişikliğe gidildi.¹

TÜİK, HİA'da kullandığı tanımlarda ILO'nun 19. Çalışma İstatistikçileri Konferansı'nda yeniden belirlenen çalışma türleri, *istihdam*, *işsizlik* ve *potansiyel işgücü* tanımları doğrultusunda değişiklikler yaptı. Böylece çalışma türleri *kendi tüketimi için üretim*, *istihdam*, *ücretsiz staj*, *gönüllü çalışma* ile ücretsiz toplum hizmeti, mahkumlarca yapılan ücretsiz çalışmalar ve ücretsiz askerlik gibi çalışmalarını kapsayan *diğer çalışma türleri* olmak üzere beş ayrı gruba ayrıldı.

Metodolojide istihdam ve işsizlik tanımları ve kapsamlarında da değişiklik yapıldı. Revizyon öncesi dönemde kendi tüketimi için üretim yapan çiftçiler yıllık gıda harcamalarının yarısından fazlasını karşılıyorsa istihdamda sayılıyordu. Revizyon ile birlikte kendi tüketimi için üretim yapanlar çıkarılarak istihdam kapsamı daraltıldı. İstihdam tanımı metodolojide "*referans dönemi boyunca ücret veya kar elde etmek amacıyla üretim veya hizmet sağlamak için herhangi bir faaliyette bulunanlar*" olarak belirtilmiştir.

Bilindiği gibi **istihdam işbaşında olanlar ve işbaşında olmayanlar** olarak iki gruba ayrılmaktadır. Revizyon öncesinde işbaşında olmayanlar grubundaki ücretli veya maaşlılardan "*istihdam ilişkisi devam eden ve üç ay içinde işlerine döneceklerini düşünenler ile işbaşında olmayıp gelirin en az yarısını elde edenler*" ve yevmiyelilerden "*gelirinin en az yarısını alanlar*" istihdamda sayılırken, kendi hesabına çalışanlar ile işverenler geçici olarak işten uzak olsalar da istihdamda kabul ediliyordu. Dolayısıyla işbaşında olmayan kişilerin istihdamda olmaları işteki durumlarına bağlıydı. **Yeni tanım ve kapsamda işbaşında olmayanların istihdamda sayılma durumları işten uzak kaldığı süreye, iş ile ilişkisinin devamı ve işe geri dönüş duruma bağlandı.**

TÜİK'in değişikliğe gittiği bir diğer tanım **işsizlik** oldu. Revizyon öncesi dönemde TÜİK, "*referans dönemi içinde istihdam halinde olmayan (kâr karşılığı, yevmiyeli, ücretli ya da ücretsiz olarak hiçbir işte çalışmamış ve böyle bir iş ile bağlantısı da olmayan) kişilerden iş bulmak için son 4 hafta içinde iş arama kanallarından en az birini kullanmış ve 2 hafta içinde işbaşı yapabilecek durumda olan veya üç ay içinde başlayabileceği bir iş bulmuş/kendi işini kurmuş ancak işe başlamak ya da işbaşı yapmak için çeşitli eksikliklerini tamamlamak amacıyla bekleyenler*" işsiz olarak tanımlamaktaydı. Yeni işsizlik tanımı ise "*referans döneminde istihdamda olmayan kişilerden iş bulmak için son 4 hafta içinde aktif bir iş arama kanalını kullanarak iş arayan veya iş bulmuş olduğu için iş aramayan ve üç ay içerisinde işe başlayacak kişileri*" kapsamaktadır. **Böylece işsizlik için iş arama kanalları değiştirilerek aktif iş arama kanallarına başvuru koşulları getirildi.**

¹ TÜİK'in HİA metodolojisindeki değişikliklerin tümüne erişmek için:
https://www.tuik.gov.tr/indir/metodolojikDokumanlar/hia_metod_tr.pdf (Erişim: 18 Mart 2021).

Kuşkusuz işsizlikle ilgili en önemli gelişme TÜİK'in metodolojisine eklediği ve “**işgücüne ilişkin tamamlayıcı göstergeler**” adını verdiği 4 farklı işsizlik hesaplama türleri olmuştur. Yeni metodolojide işsizlik türleri *standart (dar tanımlı) işsizlik, zamana bağlı eksik istihdam ile işsizlerin bütünleşik oranı, işsiz ve potansiyel işgücünün bütünleşik oranı ve âtil işgücü oranı* olmak üzere dört farklı tür olarak yer alıyor. TÜİK'in işsizlik türlerini hesaplama yöntemi aşağıdaki kutuda yer almaktadır.

Kutu: TÜİK Tarafından Açıklanan Dar Tanımlı İşsizlik, Tamamlayıcı İşgücü Göstergeleri ile DİSK-AR'ın Geniş Tanımlı İşsizliğin Hesaplanma Yöntemleri

Standart (dar tanımlı) işsizlik oranı

$$(İşsiz sayısı / İşgücü) \times 100$$

Zamana bağlı eksik istihdam ve işsizlerin bütünleşik oranı

$$[(İşsiz + Zamana bağlı eksik istihdam) / İşgücü] \times 100$$

İşsiz ve potansiyel işgücünün bütünleşik oranı

$$[(İşsiz + Potansiyel işgücü) / (İşgücü + Potansiyel işgücü)] \times 100$$

Âtil işgücü oranı

$$[(Zamana bağlı eksik istihdam + İşsiz + Potansiyel işgücü) / (İşgücü + Potansiyel işgücü)] \times 100$$

DİSK-AR'ın kullandığı geniş tanımlı işsizlik oranı

$$[(İşsiz + Zamana bağlı eksik istihdam + İş aramayıp çalışmaya hazır oranlar + Ümitsiz işsizler + Mevsimlik çalışanlar) / (İşgücü + İş aramayıp çalışmaya hazır oranlar + Ümitsiz işsizler + Mevsimlik çalışanlar)] \times 100$$

TÜİK tarafından hesaplanan işsiz ve potansiyel işgücünün bütünleşik oranı ile âtil işgücü oranında ifade edilen **potansiyel işgücü** kavramı TÜİK metodolojisinde “*çalışma çağındaki nüfusa dahil olup, referans döneminde ne istihdamda ne de işsiz olan kişilerden; iş arayan fakat kısa süre içerisinde işbaşı yapabilecek durumda olmayanlarla, iş aramadığı halde çalışma isteği olan ve kısa süre içerisinde işbaşı yapabilecek durumda olan kişiler*” olarak tanımlanmıştır. Açıklanan eski tablolardaki hangi verileri içerdiği açıklanmamış olsa da **iş aramayıp çalışmaya hazır olanlar** kategorisindeki ümitsiz işsizler ve diğer grubunu kapsadığı söylenebilir.

Bilindiği gibi **DİSK-AR'ın geniş tanımlı işsizlik hesaplaması** dar tanımlı işsiz, zamana bağlı eksik istihdam, iş aramayıp çalışmaya hazır olanlar (diğer ve ümitsiz işsizler) ile mevsimlik çalışanların sayısının toplamının, geniş işgücüne (işgücü, çalışmayıp hazır olanlar ve mevsimlik çalışanlar) bölünmesiyle elde edilmektedir (Ayrıntılı metodoloji notu için DİSK-AR İşsizlik ve İstihdamın

Görünümü raporlarına bakılabilir). TÜİK'in "âtl işgücü oranı" olarak hesapladığı işsizlik türü ile DİSK-AR geniş işsizlik hesaplaması bu bakımdan benzerlik göstermektedir.

TÜİK'in revizyon sonrası gerçekleştirdiği diğer önemli değişiklik ise TÜİK'in artık haber bülteninde manşet işsizlik oranı olarak mevsim etkisinden arındırılmış göstergeleri kullanmaya başlaması oldu. Değişikliğin gerekçesi olarak mevsimden kaynaklı etkilerin geçici olmaları sebebiyle genel eğilimin gözlemlenmesini engelliyor olması gösterildi.

Yapılan bu kapsamlı revizyonla alternatif işsizlik türlerinin hesaplamasına başlanması olumlu olsa da yayımlanan verilerin ayrıntıları sınırlı oldu. Geçmişte haber bültenleri ile birlikte istihdamda olanlardan işbaşındakiler ve bunların haftalık ortalama fiili çalışma süresi, iş aramayıp çalışmaya hazır olanların (ümitsizler ve diğer) bulunduğu işgücüne dahil olmama nedenleri, kamu sektörü istihdamına ilişkin veriler, iş arama sürelerine göre işsizler ve eğitim durumuna göre işgücü durumu gibi veriler de kamuoyuyla paylaşılmaktaydı. Revizyon sonrası dönemde yayımlanan HİA'da işgücüne ilişkin tamamlayıcı göstergeler, 15 ve üzeri yaştakilerin temel işgücü göstergeleri, ekonomik faaliyete göre istihdam edilenler ile kayıtlı olma durumuna göre istihdam edilme durumu ve bunların mevsim etkisinden arındırılmış verilerinin bulunduğu tablolar yer aldı.

TÜİK, açıkladığı HİA bültenlerinin kapsadığı dönemde de değişiklik yaptı. Bilindiği gibi HİA verileri daha önce üçer aylık hareketli ortalama ile hesaplanıyordu. Revizyon ile birlikte veriler aylık olarak hesaplanmaya başladı. Revizyonun sebebi olarak üç aylık hareketli ortalama bültenin yayımlandığı aylık dönemdeki eğilimi yansıtmaması gösterildi. Bu değişiklik sebebiyle geçmiş veriler üç aylık hareketli ortalama yerine aylık olarak revize edildi. Ayrıca, aylık veriler dışında detaylı işgücü göstergelerinin yer alacağı çeyreklik ve yıllık haber bültenlerinin yayımlanmasına da devam edileceği belirtildi. Bu nedenle, **DİSK-AR İşsizlik ve İstihdamın Görünümü raporları da bundan sonra özet ve sınırlı verileri içeren aylık raporlar ile detaylı verilerin açıklanmasıyla ayrıntılı üç aylık raporlar olarak hazırlanıp yayımlanacak.**