

# YIKILAMAYAN AYRIMCILIK VE SÜREGELEN ÖTEKİLEŞTİRME

## RENGAR ENK ÇADIRLAR VE FARKLI PAKKALAR

Kahramanmaraş Depremleri  
Sonrası Adıyaman'da Dom ve  
Abdalların Durumuna Dair  
Bilgi Notu



Romani Gadi

Sergen Gül - Peri Orun - Gökten Yıldırım - Ayşe Eriş Örnek - Murat Kızılkaya

Roman Hafıza Çalışmaları Derneği (Romani Godi), Romanların dillerini, tarihlerini, kültürlerini; Romanların yaşadığı eşitsizlikleri ve maruz kaldıkları her türlü tarihsel eylemleri toplumsal hafıza olarak kabul eder ve sosyal barışın inşasını hedefleyerek Roman/Çingene karşıtlığı ile mücadele etmeyi amaçlar. Romanların eşit haklara erişimi için faaliyet gösteren Romani Godi, Roman kadın, çocuk, LGBTİQ+ gibi çoklu ayrımcılık riski altında olan Romanların karşılaştığı hak ihlallerinin tespiti ve hak temelli çözümlerin desteklemesi için kesişimsel ayrımcılık; çevresel adaletin tesisini desteklemek için çevresel ayrımcılık ve Romanların adalete erişimi gibi konularda çalışmalarına devam etmektedir.

**Saha Ziyaretleri:** Ayşe Eriş Örnek, Murat Kızılkaya

**Raporu Hazırlayanlar:** Sergen Gül, Peri Orun, Gökten Yıldırım, Ayşe Eriş Örnek, Murat Kızılkaya

**Katkı Sunanlar:** Ebru Uzpeder, Fatoş Kaytan

**Tasarım:** Nazar Zengi ve Sergen Gül

Yayın tarihi: 2024



Bu bilgi notu, İsveç İstanbul Başkonsolosluğu'nun mali desteğiyle hayata geçirilen Esmâ Redzepova Akademi Projesi kapsamında hazırlanmıştır. İçeriğin sorumluluğu tamamen Romani Godi / Roman Hafıza Çalışmaları Derneği'ne aittir ve İsveç İstanbul Başkonsolosluğu'nun resmi görüşlerini temsil etmemektedir.

Bu yayının içeriğinin bir kısmı veya tamamı, kaynak gösterilerek alıntılanabilir veya çoğaltılabilir. Bunun için önceden izin alınmasına gerek yoktur.

Romani Godi-Roman Hafıza Çalışmaları Derneği E-Mail: [info@romanigodi.org](mailto:info@romanigodi.org)  
Web: [romanigodi.org](http://romanigodi.org) X: @Romani\_Godi Instagram: @romani\_godi





*Sergen Gül*

Necmettin Erbakan Üniversitesi'nde Nanobilim ve Mühendislik doktora adayı ve kimya ile sağlık alanlarında uluslararası dergilerde yayın yapmış bir araştırmacıdır. 2021'den beri çevre ve iklim adaleti üzerine Romanlarla ilgili araştırmalar yürütmekte ve ikinci yüksek lisansını Manchester Üniversitesi, Lund Üniversitesi, Orta Avrupa Üniversitesi ve Aegean Üniversitesi ortaklığında yürütülen MESPOM programında Erasmus Mundus araştırmacısı olarak yapmaktadır. Romani Godi'nin Yönetim Kurulu üyesidir.



*Peri Orun*

Ankara Üniversitesi Dil ve Tarih-Coğrafya Fakültesi Tarih Bölümü'nden mezun olmuştur. Kadın Çalışmaları Yüksek Lisans Programı'na devam etmektedir. Çeşitli sivil toplum örgütlerinde göç, kadın, çocuk ve istihdam konularında projeler yürütmüştür, şu anda çalışmalarını Romani Godi'de sürdürmektedir.



*Göktan Yıldırım*

Gazi Üniversitesi Hukuk Fakültesi mezunu olan Göktan Yıldırım, insan hakları ve Roman hakları alanında uzun yıllardır aktif olarak çalışmaktadır. Hayalev'in kuruluş sürecinde yer alarak dört yılı aşkın süre Ankara Kale Mahallesi'nde Roman çocuklarla birçok çalışma yürütmüştür.

ÇAÇAv, ERRC Türkiye Ulusal Gönüllüleri, İnsan Hakları Derneği ve Roman Hakları Derneği gibi kurumlarda görev aldı, şu anda İzmir Barosu'na bağlı avukat olmakla beraber ve Romani Godi'de proje koordinatörlüğü yapmaktadır.



*Ayşe Eriş Örnek*

Psikolojik Danışmanlık ve Rehberlik bölümünden mezun olduktan sonra Şanlıurfa'da insani yardım alanında çalışmaya başladı. Yerel yönetimlerde ruh sağlığı ve psikososyal destek stratejilerinin geliştirilmesi, kapasite artırımı ve içerik üretimi konularında çalışmalar yürütmektedir. Çocuk hakları, çocuk güvenliği, çocuk katılımı, engellilik ve yaşlılık konularında kapsayıcı yaklaşımlar geliştirmeye yönelik projeler hayata geçirmektedir. Romani Godi Esmâ Redzepova Akademisi'ni tamamladıktan sonra derneğin çalışmalarına aktif bir şekilde katkıda bulunmaya devam etmektedir.



*Murat Kızılkaya*

Siyaset Bilimi ve Uluslararası İlişkiler bölümünden mezun olduktan sonra Van Yüzüncü Yıl Üniversitesi'nde Uluslararası Politik Ekonomi alanında yüksek lisansını tamamlamıştır. İnsan hakları ve eko-politik konulara akademik ilgi duymakta, aynı zamanda sivil toplum kuruluşlarında savunuculuk ve insani yardım faaliyetlerinde aktif rol almaktadır. İnönü Üniversitesi'nde Uluslararası İlişkiler alanında doktora çalışmalarına devam eden araştırmacı, sürdürülebilir kalkınma için yenilikçi çözümler, azınlıkların geçim stratejileri ve kaynakları üzerine çalışmalar yürütmektedir. Ayrıca, postkolonyal kuram üzerine akademik ilgisini derinleştirmektedir.



# Kaynak

## Göster

### APA Formatı

Gül, S., Orun, P., Yıldırım, G., Eriş Örnek, A., & Kızılkaya, M. (2024). Rengarenk çadırlar ve farklı plakalar: Kahramanmaraş depremleri sonrası Adıyaman'da Dom ve Abdalların durumuna dair bilgi notu. Roman Hafıza Çalışmaları Derneği. <https://romanigodi.org/category/yayinlarimiz/>

### MLA Formatı

Gül, Sergen, Peri Orun, Göktan Yıldırım, Ayşe Eriş Örnek, and Murat Kızılkaya. Rengarenk Çadırlar ve Farklı Plakalar: Kahramanmaraş Depremleri Sonrası Adıyaman'da Dom ve Abdalların Durumuna Dair Bilgi Notu. Roman Hafıza Çalışmaları Derneği, 2024. <https://romanigodi.org/category/yayinlarimiz/>

### Chicago Formatı

Gül, Sergen, Peri Orun, Göktan Yıldırım, Ayşe Eriş Örnek, ve Murat Kızılkaya. Rengarenk Çadırlar ve Farklı Plakalar: Kahramanmaraş Depremleri Sonrası Adıyaman'da Dom ve Abdalların Durumuna Dair Bilgi Notu. Roman Hafıza Çalışmaları Derneği, 2024. <https://romanigodi.org/category/yayinlarimiz/>

### Harvard Formatı

Gül, S., Orun, P., Yıldırım, G., Eriş Örnek, A. ve Kızılkaya, M., 2024. Rengarenk çadırlar ve farklı plakalar: Kahramanmaraş depremleri sonrası Adıyaman'da Dom ve Abdalların durumuna dair bilgi notu. Roman Hafıza Çalışmaları Derneği. <https://romanigodi.org/category/yayinlarimiz/>

### Vancouver Formatı

Gül S, Orun P, Yıldırım G, Eriş Örnek A, Kızılkaya M. Rengarenk çadırlar ve farklı plakalar: Kahramanmaraş depremleri sonrası Adıyaman'da Dom ve Abdalların durumuna dair bilgi notu. Roman Hafıza Çalışmaları Derneği; 2024. <https://romanigodi.org/category/yayinlarimiz/>



# İçindekiler

Giriş.....	7
Kavramlar ve Arka Plan.....	10
<i>Doğal Afetlerde İnsan Hakları Çerçevesi.....</i>	10
<i>Romanlar, Domlar, Abdallar, Göçebeler Kimdir?.....</i>	11
<i>Adıyaman'ın Demografik Yapısı.....</i>	12
Deprem Sonrası Süreçte Dom ve Abdallara Yönelik Ayrımcılık Halleri.....	15
Araştırmanın Metodolojik Çerçevesi.....	19
<i>Araştırma Amacı ve Yöntemi.....</i>	19
Bulgular.....	21
<i>Adıyaman'da Deprem Sonrası Domlar ve Abdalların Temel Hak ve Hizmetlere Erişimi.....</i>	21
<i>Barınma Hakkına Erişim.....</i>	21
<i>Sağlık Hizmetlerine Erişim.....</i>	26
<i>İstihdam Alanlarında ve Şartlarında Yaşanan Değişimler.....</i>	27
<i>Dom Çocukların Eğitim Hakkına Erişimi.....</i>	30
Ayrımcılık ve Dışlanmaya Dair Deneyimler.....	32
Konteyner Alanlarında Kadın Olmak.....	35
Sonuç.....	38
Öneriler.....	39
Kamu İdaresine Yönelik Öneriler.....	40
Yerel Yönetimlere Yönelik Öneriler.....	41
Sivil Toplum Kuruluşlarına Yönelik Öneriler.....	42
Kaynakça.....	43

# 1 GİRİŞ

6 Şubat 2023 tarihinde Kahramanmaraş merkezli olarak meydana gelen depremler, Türkiye'nin güneydoğusundaki 11 ili etkileyerek yüz binlerce insanı derinden sarsan bir yıkıma neden olmuştur. Yaşanan ekolojik felaketin ardından, özellikle ekonomik ve mekânsal olarak dezavantajlılaştırılan gruplar üzerindeki etkiler, daha derin hissedilmiş ve toplumsal eşitsizlikler daha da belirginleşmiştir. Bu süreçte, Adıyaman'da yaşayan Dom ve Abdallar yalnızca fiziksel tahribatın değil, aynı zamanda köklü ayrımcılık pratiklerinin ve süreklilik arz eden ötekileştirmenin mağdurları olarak dikkat çekmiştir. Depremin hemen ardından yayılan "renkli çadırlar ve farklı plakalar" metaforu<sup>1</sup>, Adıyaman'daki Dom ve Abdalların mekânsal ve toplumsal olarak daha da marjinalize edilmesine zemin hazırlamış; depremin yıkmadığı ayrımcılık, derinleşen yoksullukla birleşerek daha da ağırlaştırılmıştır.



Benzer şekilde, Adıyaman da dâhil olmak üzere diğer illerde, depremin akut döneminin ardından, şehirlerdeki Dom ve Abdal toplulukları, temel insani ihtiyaçlar olan ilk yardım<sup>2</sup>, barınma<sup>3</sup>, gıda ve hijyene erişimde ciddi zorluklarla karşılaşmıştır<sup>4</sup>. Depremin ilk günlerinde, birçok kişi soğuk havada arabalarında, ya da atık malzemelerden yapılmış derme çatma çadırlarda barınmak zorunda kalmış; ilerleyen günlerde geçici barınma alanları oluşturulmaya başlamış olsa da bu imkânlardan faydalanmak çoğu Dom ve Abdal için ya erişilemez olmuş ya da bu alanlara kabul süreçlerinde ayrımcılıkla karşılaşmıştır<sup>5</sup>. Bu nedenle, deprem öncesinde Dom ve Abdal mahalleleriyle diğer gruplar arasındaki mekânsal ayrışma, deprem sonrasında da devam etmiş ve neredeyse tamamı Dom ve Abdal topluluklarından oluşan gelişigüzel çadır alanları ve toplu yaşam alanları meydana gelmiştir. Bu yerler sıklıkla "Dom/Abdal parkları" veya "çadır kentleri" olarak anılmıştır.

<sup>1</sup> "Deprem Sonrası Süreçte Dom ve Abdallara Yönelik Ayrımcılık Biçimleri" başlığına bakınız.

<sup>2</sup> Tar, Yıldız. 2023. "Depremde Dom ve Abdallar: Deprem yardımı alınca 'pis çingene' diye kovulmak." T24, Erişim tarihi [19, 10, 2024]. <https://t24.com.tr/yazarlar/yildiz-tar-insan-manzaralari/depreme-dom-ve-abdallar-deprem-yardimi-alinca-pis-cingene-diye-kovulmak>, 38860.

<sup>3</sup> Baysak, Serkan. 2024. "Dom, Abdal and Roma People: Earthquake Report." Minority Rights Group. Erişim tarihi [19, 10, 2024]. <https://minorityrights.org/app/uploads/2024/04/serkan-baysak-dom-abdal-and-roma-people-earthquake-report.pdf>.

<sup>4</sup> Pınar İpek. 2023.

<sup>5</sup> Romani Godi. 2023. "Depremin Roman Hali." Erişim tarihi [19, 10, 2024]. <https://romanigodi.org/wp-content/uploads/2023/11/Depremin-Roman-Hali-EnSon-1.pdf>.





Ayrıştırılmış ve mekânsal olarak damgalanmış bu geçici konaklama alanlarında, kamusal yardım ve hizmetlere erişim, formal yaşam alanlarına kıyasla farklılık göstermiştir.



Sonuç olarak, deprem, toplumdaki mevcut ayrımcılığı ortadan kaldırmak yerine, Romani toplulukları için daha fazla yoksulluk, daha fazla ayrımcılık ve temel haklara erişimde daha fazla engel doğurmuştur.

Bu bilgi notu, Romani Godi tarafından, depremden etkilenen Adıyaman'daki Dom ve Abdal topluluklarının, geçen 20 aylık süreçte haklara erişimlerinin değerlendirilmesi ve güncel ihtiyaçların tespit edilmesi amacıyla bir durum analizi sunmayı amaçlamaktadır. Çalışma desenini, Romani Godi'nin Esmâ Redzepova Akademisi gönüllülerinin Ağustos 2024'te sahada gerçekleştirdiği yarı yapılandırılmış görüşmeler oluşturmaktadır. Görüşmelerde, Dom ve Abdalların konteyner kentlerde ve mahallelerde yaşadıkları, günlük hayatta karşılaştıkları ayrımcı tutumlar, insani yardıma erişimdeki engeller ve medyada yayılan ötekileştirici söylemler ayrıntılı detaylı bir şekilde ele alınmıştır. Bilgi notunun ilerleyen bölümlerinde, Dom ve Abdal gruplarının karşılaştığı barınma, gıda ve hijyen sorunları ile eğitim, sağlık ve diğer temel hizmetlere erişimdeki zorluklar detaylandırılmaktadır.

# Kavramlar ve Arka Plan



# Kavramlar ve Arka Plan

## Doğal Afetlerde İnsan Hakları Çerçevesi

Afet durumlarında devletlerin, uluslararası insan hakları belgelerinde tanımlanan yükümlülüklerini yerine getirmesi beklenmektedir.

Evrensel İnsan Hakları Bildirgesi (UDHR), Uluslararası Ekonomik, Sosyal ve Kültürel Haklar Sözleşmesi (ICESCR) ve Uluslararası Medeni ve Siyasi Haklar Sözleşmesi (ICCPR) gibi belgeler, kriz anlarında da insan haklarının korunmasını vurgularken,<sup>6,7</sup>

BM Ekonomik, Sosyal ve Kültürel Haklar Komitesi Genel Yorum 4, dezavantajlı grupların (yaşlılar, çocuklar, engelliler vb.) afetlerde öncelikli barınma hakkına sahip olduğunu belirtmektedir.<sup>8</sup>

Benzer şekilde, Genel Yorum 15 temiz suya erişimin bir insan hakkı olduğunu ve afetlerde en savunmasız grupların bu haklara öncelikli erişimini sağlaması gerektiğini ele almaktadır.<sup>9</sup>

Öte yandan, Genel Yorum 14 sağlık hizmetlerine erişimin afet durumlarında korunması gerektiğini ve kaynakların (su, gıda, tıbbi malzeme) dağıtımında savunmasız gruplara öncelik verilmesi gerektiğini ifade etmektedir.<sup>10</sup>

<sup>6</sup> UN General Assembly. 1966a. International Covenant on Economic, Social and Cultural Rights. Erişim tarihi [19 Ekim 2024]. <https://www.ohchr.org/en/professionalinterest/pages/cescr.aspx>.  
<sup>7</sup> UN General Assembly. 1966b. International Covenant on Civil and Political Rights. Erişim tarihi [19 Ekim 2024]. <https://www.ohchr.org/en/professionalinterest/pages/ccpr.aspx>.  
<sup>8</sup> CESCR (United Nations Committee on Economic, Social and Cultural Rights). 1992. General Comment No. 4: The Right to Adequate Housing. U.N. Doc. E/1992/23.  
<sup>9</sup> CESCR (United Nations Committee on Economic, Social and Cultural Rights). 2002a. General Comment No. 15: The Right to Water. U.N. Doc. E/C.12/2002/11.  
<sup>10</sup> CESCR (United Nations Committee on Economic, Social and Cultural Rights). 2002b. General Comment No. 14: The Right to the Highest Attainable Standard of Health. U.N. Doc. E/C.12/2000/4.



Özetlemek gerekirse, uluslararası hukuk kapsamında su tesislerinin ve yaşam için hayati öneme sahip altyapıların afet durumlarında da kullanılabilirliğinin sağlanması devletlerin en temel sorumluluklarından biridir ve bu sorumluluklar, doğal afet dönemlerinde ortadan kalkmamaktadır.



## **Romanlar, Domlar, Abdallar, Göçebeler Kimdir?**

Türkiye’de Roman toplulukları, Dom, Rom, Abdal ve Lom olarak dört büyük gruba ayrılmaktadır. Romlar, coğrafi olarak Türkiye’nin batı bölgelerinde, özellikle Trakya ve Akdeniz kıyılarında yoğun olarak yerleşmiştir. Lomlar, daha çok Kafkasya’dan başlayarak Karadeniz’in doğu kesimlerinde ve Doğu Anadolu’da yaşamaktadır. Dom toplulukları ise Güneydoğu Anadolu ve Doğu Anadolu’nun güney ve doğu bölgelerinde, geniş bir coğrafi alana yayılmıştır. Bu gruplar, hem coğrafi dağılımları hem de yaşam biçimleri açısından farklılıklar göstermektedir (Tarlan, 2019: 36-37).<sup>11</sup>

Anadolu’da Roman toplulukları, tarihsel olarak "Çingen," "Abdal," "Poşa," "Kıpti," "Pırpır," "Karaoğlan" gibi çoğu kez küçümseyici anlamlar taşıyan isimlerle anılmıştır. Güneydoğu Anadolu’da ise "Abdal," "Qurbet (Gurbet)," "Mıtrıb," "Qereçi," "Aşık," ve "Gevende" gibi etiketler kullanılmaktadır.<sup>12</sup> Bu isimlendirmeler, yerel topluluklar tarafından genellikle dışlayıcı ve damgalayıcı bir dilin yansıması olarak kullanılmaktadır.

Dom toplulukları, Türkiye’nin Doğu ve Güneydoğu bölgelerinde göçebe, yarı-göçebe ve yerleşik yaşam tarzlarıyla varlıklarını sürdürmektedirler. Adıyaman, Malatya, Diyarbakır, Hatay, Şanlıurfa ve Van gibi iller, Domların yoğun olarak yaşadığı bölgeler arasında yer almaktadır.<sup>13</sup>

<sup>11</sup> Tarlan, K. V. (2019). Bölgesel bir sosyal içme strateji önerisi: Türkiye, Lübnan, Ürdün. Kırkayak Kültür - Dom Araştırmalar Merkezi.

<sup>12</sup> Yıldız, H. (2018). Türkiye Türkçesi Ağzları Örneğinde Çingenelerle İlgili Metonimik Anlatımlara Örnek Olarak "ÇİNGENE = CIMRI" Algısı. MSGSÜ Sosyal Bilimler(18), 359-373.

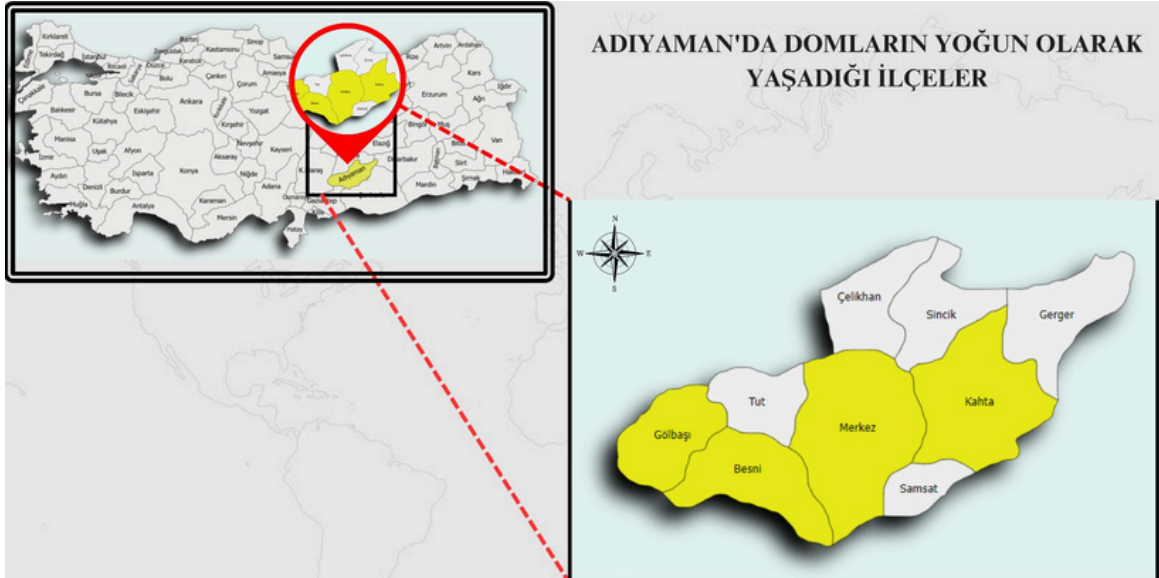
<sup>13</sup> Geziçier, Zühal, Seren Gül, Zozan Vargün, ve Gökten Yıldırım. 2024. Roman Toplulukların Adalet Erişimi ve Karşılaştıkları Sorunlar. Romani Godi. <https://romanigodi.org/wp-content/uploads/2024/09/Romani-Godi-Adalet-Erisim-Raporu-.pdf>.

# Adıyaman'ın Demografik Yapısı

2023 yılı verilerine göre, Adıyaman'ın nüfusu 604.978'dir.<sup>14</sup> Şehir, tarihsel ve kültürel zenginlikleriyle dikkat çekerken, aynı zamanda etnik çeşitliliği ile de öne çıkmaktadır. Adıyaman'da Türkler, Kürtler,<sup>15</sup> Ermeniler, Süryaniler ve Domlar gibi farklı etnik gruplar bulunmakta; inanç açısından Sünni Müslümanlar, Aleviler ve Hıristiyanlar bir arada yaşamaktadır. Bu etnik ve dini çeşitlilik, Adıyaman'ın kültürel-mozaik desenini oluşturmakta, şehrin sosyal ve kültürel dinamiklerini zenginleştirmektedir.

Önceki araştırmalarda, bölgede yaklaşık 15.000 kişilik bir Dom nüfusunun varlığından bahsedilse de,<sup>16</sup> sahada yaptığımız çalışmalarda kanaat önderleri ve sivil toplum temsilcilerinden edinilen bilgilere göre Adıyaman'daki Dom nüfusunun yaklaşık 50 bin civarında olduğu tahmin edilmektedir. Öte yandan, Türkiye'de Dom nüfusuna dair etnik kimliği baz alan ayrıştırılmış veri tutulmadığı veya yayınlanmadığından bu gruplara yönelik kesin bir nüfus bilgisinden söz etmek mümkün değildir. Sunulan veriler bölgedeki derneklerin daha önce yaptığı saha gözlemlerine dayandırılmaktadır.

Romani Godi'nin tespitlerine göre Merkez ilçede Yeşilyurt, Fatih, Mara, Varlık, Karşıyaka, Kayalık, Malazgirt, Mezarlık ve Karapınar; Kahta'da ilçesinde Cami ve Karşıyaka, Domların yaşadığı mahallelerin bir kısmıdır. Adıyaman'ın bir çok mahallesinde farklı yoğunluklarda Domlar yaşamaktadır.<sup>17</sup>



Figür 1 Adıyaman'da Domların Yoğun Olarak Yaşadığı Tahmini Bölgeler

<sup>14</sup> Nüfusu.com. "Adıyaman Nüfusu." Erişim tarihi [19, 10, 2024]. <sup>15</sup> Etnikçe. "Adıyaman'ın Etnik Yapısı." Erişim tarihi [[19, 10, 2024]. [https://www.etnikce.com/adiyamanin-etnik-yapisi-h346.html#google\\_vignette](https://www.etnikce.com/adiyamanin-etnik-yapisi-h346.html#google_vignette).

<sup>15</sup> Etnikçe. "Adıyaman'ın Etnik Yapısı." Erişim tarihi [19, 10, 2024]. [https://www.etnikce.com/adiyamanin-etnik-yapisi-h346.html#google\\_vignette](https://www.etnikce.com/adiyamanin-etnik-yapisi-h346.html#google_vignette).

<sup>16</sup> Pınar İpek. 2023

<sup>17</sup> Artı Gerçek. "Adıyaman'da Depremde Domlara Karşı Nefret Söylemi." Erişim tarihi 19 Ekim 2024. <sup>15</sup> Etnikçe. "Adıyaman'ın Etnik Yapısı." Erişim tarihi [[19, 10, 2024]. [https://www.etnikce.com/adiyamanin-etnik-yapisi-h346.html#google\\_vignette](https://www.etnikce.com/adiyamanin-etnik-yapisi-h346.html#google_vignette).

Adıyaman'da düşük gelir düzeyine sahip Domlar ve Abdallar, genellikle güvencesiz iş kollarında istihdam edilmektedirler. Mevsimlik tarım işçiliği, hurdacılık ve müzisyenlik (davul-zurna icracılığı) gibi alanlarda çalışan bu gruplar, eşit emek için eşit ücret talebi başta olmak üzere, sosyal güvenlik sistemine erişim, kıdem tazminatı ve emeklilik gibi temel haklardan yoksun bırakılmaktadır. Yarı göçebe yaşam tarzını benimseyen Adıyamanlı Domlar ise tarım sezonu boyunca, Nisan-Kasım ayları arasında, Malatya, Ağrı, Iğdır, Van, Erzincan ve Ordu gibi illere hasat ve ekim işleri için göç etmektedirler.<sup>18</sup> Bu göç rotaları, ekonomik sebeplerle ilişkili olmasıyla birlikte aynı zamanda tarihsel ve kültürel bir belleğin parçası olarak şekillenmiştir. Yüzyıllar boyunca tarımsal alanlarda mevsimlik işçilik yapan bu grupların göç hareketleri, belirli sosyal ve kültürel kodları da yansıtmakta ve kültürel mirasın önemli bir dinamiğini oluşturmaktadır.



Kaynak: <https://turkeyrecapturkce.substack.com/plgozden-rak-tarm-sektorundeki-cocuk>

Bölgede yaşayan Domlar arasında inanç açısından belirgin farklılıklar mevcuttur; bir kısmı Sünni inancını benimserken, bir kısmı ise Alevi inancına bağlıdır. Nüfus olarak azınlıkta olan Abdallar arasında ise Alevilik baskın bir inanış biçimidir. Benzer bir çeşitliliği dil alanında da gözlemlemek mümkündür. Adıyaman'daki Domların büyük bir çoğunluğu, adadilleri olan Domari'yi iyi derecede bilmenin yansırsa, Kürtçe ve Türkçe dillerini konuşmaktadır.<sup>19,20</sup> Yeni nesillerde anadilini konuşma oranı düşüş gösterse de Domlar arasında Domari dili önemli ölçüde kullanılmaya devam etmektedir.

<sup>18</sup> Pınar İpek. 2023

<sup>19</sup> Bianet. "Kahta Çingeneleri: Çadırdan Kerpiç Eve." Erişim tarihi 19 Ekim 2024. [https://bianet.org/haber/kahta-cingeneleri-cadirdan-kerpic-eve-1363#google\\_vignette](https://bianet.org/haber/kahta-cingeneleri-cadirdan-kerpic-eve-1363#google_vignette).

<sup>20</sup> Gezici, Zühal. 2019. Dom Toplumunda Toplumsal Cinsiyet Algısının Dönüşümü. Yüksek lisans tezi, Gaziantep Üniversitesi, Gaziantep.



# Deprem Sonrası Ayrımcılık Biçimleri



# Deprem Sonrası Ayrımcılık Biçimleri

## Deprem Sonrası Süreçte Dom ve Abdallara Yönelik Ayrımcılık Biçimleri

Adıyaman'da 6 Şubat 2023 depreminden sonra, Dom ve Abdal toplulukları sosyal medyada yayılan asılsız iddialar ve nefret söylemlerinin hedefi haline gelmiştir. Sosyal medya ve yaygın medya organlarında yer alan “yağma” iddiaları hızla yaygınlaşarak, Dom topluluklarının kriminalize edilmesine yol açmıştır. **“Adıyaman'a Çingeneler yerleşti”, “rengarenk çadırlara” ve “farklı araç plakalarına sahipler”, “hemşerilerimizin evlerine dadanacaklar”, “yetkilileri acilen göreve çağırıyoruz”** içeriğine sahip

gönderi binlerce kişi tarafından sosyal medyada paylaşılmıştır.<sup>21</sup> Bir bakıma Adıyamanlı Domlar, sosyal medyada dolaşıma sokulan bu asılsız iddialarla hızla nefret söylemi ve ayrımcılığın hedefi haline getirilmiştir ve toplumsal dışlanmalarını daha da derinleşmiştir.

Bu bağlamda, sanal platformlarda başlatılan nefret propagandaları, mahallelere, çadırkentlere ve sosyal yaşam alanlarına kadar yayılmış ve deprem sonrası insani yardımların adil bir şekilde dağıtılmasını engelleyen bir etki yaratmıştır.

Sahada yapılan gözlemler ve medya haberlerine yansıyan ifadeler, bölgedeki Domlar ve Abdalların yemek dağıtımında ayrımcılıkla karşılaştığını, aşağılayıcı ifadelerle hedef alındıklarını ve fiziksel şiddete maruz kaldıklarını göstermektedir.<sup>22,23,24</sup>



Figür 2. Adıyaman'da Deprem Sonrası Dolaşıma Sokulan Sosyal Medya Gönderisi

21 Facebook. "Adıyaman için önemli! Adıyaman merkeze Çingeneler yerleşti." Erişim tarihi 19 Ekim 2024. <https://www.facebook.com/share/17FZB9avzWdCmyDQ/?mibextid=ox5AEW>.

22 Artı Gerçek. "Adıyaman'da Depremzede Domlara Karşı Nefret Söylemi." Erişim tarihi 19 Ekim 2024. <https://artigercek.com/guncel/adıyamanda-depremezde-domlara-karsi-nefret-soylemi-240489h>.

23 Independent Türkçe. "Adıyaman'ın Çingeneleri: Yardımları Herkes Hak Ediyor, Biz Canavar Mıyız?" Erişim tarihi 19 Ekim 2024. <https://www.indyturk.com/node/614396/haber/ad%C4%B1yaman%C4%B1n-%C3%A7ingeneleri-yard%C4%B1mlar%C4%B1-herkes-hak-ediyor-biz-canavar-m%C4%B1y%C4%B1z>.

24 T24. "Depremde Dom ve Abdallar: Deprem Yardımı Alınca 'Pis Çingene' Diye Kovalmak." Erişim tarihi 19 Ekim 2024. <https://t24.com.tr/yazarlar/yildiz-tar-insan-manzaralari/depremd-dom-ve-abdallar-deprem-yardimi-alinca-pis-cingene-diye-kovalmak,38860>.



Figür 3 Dom ve Abdal grupların deprem sonrası medyaya yansıyan ayrımcılık halleri

Yayınlanan haberlerde Domların yemek ve su dağıtımında “**Siz Çingenesiniz, Karaçisiniz**” şeklinde aşağılandığı, bayat yemeklerin kendilerine verildiği ve çadır dağıtımında dahi ayrımcılıkla karşılaştıkları belirtilmiştir. “Herkes çadır verdiler ama bize getirmediler” gibi ifadeler, bu toplulukların barınma ihtiyaçlarının görmezden geldiğini açıkça ortaya koymaktadır. Ayrıca bu durum, deprem sonrası sürecin “ekolojik krizlerde marjinalleştirilen grupların afetten daha fazla etkilenme” olgusuyla paralellik göstermektedir.

Medya organlarındaki Dom ve Abdal gruplarına yönelik ayrımcılık deprem için yazılan bazı edebi metinlere de yansımıştır. Adıyamanlı yerel bir şair olan H. T., Adıyaman'a ithaf ettiği "Acıyaman" şiirinin 7. dördlüğünde şu cümlelere yer vermiştir;





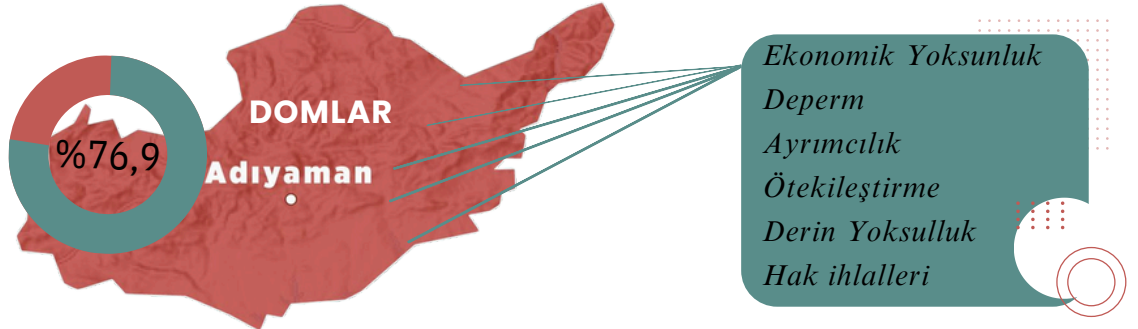
*“Yetkililer bakıp da ah güldüler,  
Kaymağını yiyen zenginler terk ettiler,  
Çingeneler dört bir yana çöktüler,  
Adıyaman oldu Acıyaman.”<sup>25</sup>*

Erişim için kodu okutunuz



Dernek olarak yazara ilettiğimiz yazılı mesajdan sonra, “Çingeneler” kelimesini “hırsızlar” olarak değiştirmiş olsa da bu örnek toplumun çeşitli kesimlerinde Roman gruplara karşı var olan önyargıların ne kadar derin olduğunu göstermektedir.

Romani Godi tarafından deprem sonrası Adıyaman'da yapılan saha çalışması, Dom ve Abdal topluluklarının %76,9'unun depremin ilk dönemi içinde insani yardıma erişemediğini ortaya koymuştur.<sup>26</sup> Ayrıca ilgili raporda, Adıyaman'daki Domların, diğer şehirlerdeki Dom topluluklarına kıyasla daha yoksul ve dezavantajlı bir durumda olduğu tespit edilmiştir. Derin yoksullukla mücadele eden Dom ve Abdalların ekonomik olarak kırılğan yapıları, deprem sonrası ayrımcılık deneyimleriyle birleştiğinde, haklarına erişimde ciddi engellemelerle sonuçlanmıştır.



Özetlemek gerekirse, 6 Şubat depremlerinde marjinalleşmiş ve sosyo-ekonomik olarak savunmasız gruplar olan Dom ve Abdallar, yaşanan ekolojik bozulma sonrası ciddi hak ihlalleriyle karşılaşmışlardır. Adıyaman'daki Domlar ve Abdallar, maruz kaldıkları ayrımcılık ve ötekileştirme nedeniyle afet sonrası yardım ve destek süreçlerinde engellemelere maruz kalmış ve bu durum, onların toparlanma süreçlerini daha da zorlaştırmıştır. Yaşadıkları ekonomik yoksunluk, depremin getirdiği krizle birleşerek Dom ve Abdalları sosyo-ekonomik ve mekansal olarak daha da savunmasız kılmıştır.

<sup>25</sup> Antoloji.com. "Acıyaman Şiiri - Hüseyin Turhal." Erişim tarihi 16 Ocak 2024. <https://www.antoloji.com/aciyaman-2-siiri/>.

<sup>26</sup> Romani Godi. 2023. "Depremin Roman Hali." Erişim tarihi [19, 10, 2024]. <https://romanigodi.org/wp-content/uploads/2023/11/Depremin-Roman-Hali-EnSon-1.pdf>.

- Arařtırmannın
- Metodolojik Çerçevesi





# Araştırmanın Metodolojik Çerçevesi

## Araştırma Amacı ve Yöntemi

Bu bilgi notu, 6 Şubat 2023 tarihinde Kahramanmaraş merkezli depremin ardından Adıyaman'daki Dom ve Abdal topluluklarının yaşadığı hak ihlalleri, ayrımcılık ve nefret söylemi deneyimlerini, temel ihtiyaçlara ve haklara erişim zorluklarını, ayrıca yaşam koşullarına dair saha çalışmasının bulgularını sunmayı amaçlamaktadır. Bu bağlamda, Esmâ Redzepova Akademisi gönüllüleri ve Romani Godi ekibi tarafından 10-11 Ağustos 2024 tarihlerinde saha ziyaretleri yapılmıştır. Görüşmelerde 18 yaş altı 2 erkek, 18 yaş altı 1 kız çocuğu, 18 yaş üstü 6 kadın ve 18 yaş üstü 5 erkek olmak üzere toplamda 14 katılımcı ile yüz yüze görüşmeler gerçekleştirilmiştir.

Adıyaman'daki iki konteyner kent ve bir mahallede yapılan çalışma, deprem sonrası Dom ve Abdal gruplarının artan mobilitesine ve çadır-konteyner kentlerin oluşturduğu "akışkan mekansallığa"<sup>27</sup> odaklanmıştır. Bu nedenle "akışkan görüşmeler" yöntemi kullanılarak,<sup>28</sup> katılımcılarla açık uçlu sorular üzerinden derinlemesine bilgi edinilmiştir. Saha ekibi, katılımcıların tepkilerini ve zorluklarını raporlamış, tematik analiz yöntemiyle veriler incelenmiştir. Bütçe kısıtları ve mevsimlik tarım süreci, bazı katılımcılara ulaşmada zorluk yaratmıştır.



Figür 4 Saha Metodolojisi

<sup>27</sup> Kırkayak Kültür. (2024). Sıfırdan Başladık Yine Sıfıra Döndük. Gaziantep: Kırkayak Kültür. Erişim adresi: <https://www.kirkayak.org/download/sifirdan-basladik-yine-sifira-donduk/>

<sup>28</sup> Gündoğdu, N. 2022. "Feminist Yöntem ve Dezavantajlı Gruplar: Dom ve Abdal'ları Anlamak." Fe Dergi 14 (1): 121-133. <https://dergipark.org.tr/en/download/article-file/2346593>.



# BULGULAR



# Bulgular

## Adıyaman'da Deprem Sonrası Domlar ve Abdalların Temel Hak ve Hizmetlere Erişimi

### Barınma Hakkına Erişim

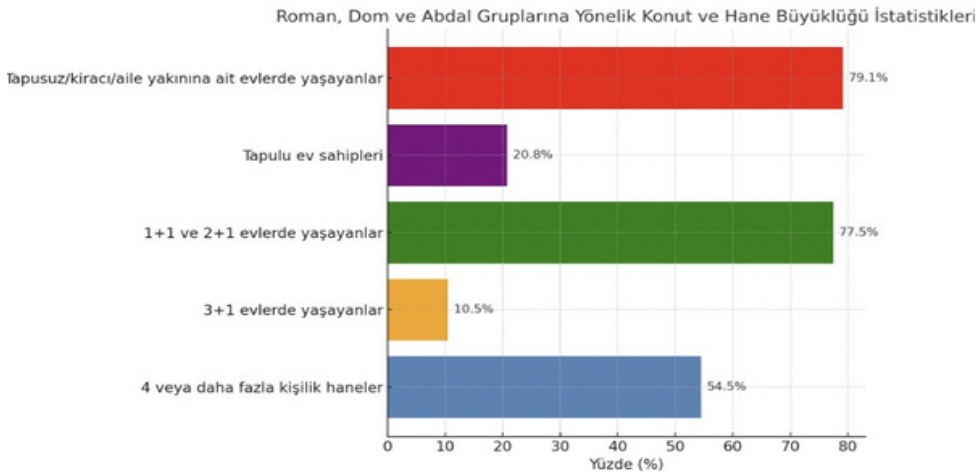
#### Deprem Öncesi Durum



2023'te Hacettepe Üniversitesi Nüfus Enstitüsü tarafından 25 ilde 1.547 haneyle yapılan araştırmaya göre, Roman ailelerinin yüzde 54,5'i dört veya daha fazla nüfusa sahip hanelerden oluşmaktadır.<sup>29</sup>



2021 yılında Dom ve Abdal grupları da kapsayan ve SODEV tarafından yapılan bir araştırmaya göre ise Roman gruplarının sadece yüzde 10,5'i 3+1 evlerde ikamet etmekte, yüzde 77,5'i 1+1 ve 2+1 evlerde oturmaktadır. Aynı araştırmada, Romanların yalnızca yaklaşık yüzde 20,8'inin tapulu bir eve sahip olduğu belirtilirken, yüzde 79,1'inin tapusuz, kiralık veya aile yakınına ait bir evde yaşadığı ve bu nedenle sürekli olarak evsizlik riski altında olduğu vurgulanmaktadır.<sup>30</sup>



Figür 5 Roman gruplarına yönelik konut ve hane büyüklüğü istatistikleri

<sup>29</sup> Romaar. 2023. "Aile Yapısı." Hacettepe Üniversitesi Nüfus Etütleri Enstitüsü. Erişim tarihi 19 Ekim 2024. <https://www.romaar.com/aile-yapisi.html>.

<sup>30</sup> SODEV. 2021. Türkiye'de Roman Toplulukları ve Yoksulluk Araştırması Raporu. Erişim tarihi 19 Ekim 2024. [https://sodev.org.tr/wp-content/uploads/2022/01/TURKIYEDE\\_ROMAN\\_TOPLULUKLARI\\_VE\\_YOKSULLUK\\_ARASTIRMASI\\_RAPORU\\_-1\\_.pdf](https://sodev.org.tr/wp-content/uploads/2022/01/TURKIYEDE_ROMAN_TOPLULUKLARI_VE_YOKSULLUK_ARASTIRMASI_RAPORU_-1_.pdf).

## Deprem Sonrası Süreç

Deprem sonrası akut süreçte kamu veya sivil toplum tarafından sağlanan çadırlara çoğunlukla erişemeyen Domlar, depremin birinci yılına kadar atık malzemelerden kendi imkanlarıyla yaptıkları çadırlarda yaşamak zorunda kalmışlardır.

*"Branda ve poşetlerle çadır kurduk kendimize. Ne yapalım yapacak bir şeyimiz yoktu"*

AFAD'ın dağıttığı çadırların aksine, Dom ve Abdalların kendi imkanlarıyla kurduğu bu çadırlar farklı renklerde olmalarıyla dikkat çekmiştir. Bir bakıma, depremin ilk günlerinde bu "renklilik" etnik bir damgalama ifadesine dönüşmüştür. Nitekim Adıyaman'da nefret söylemlerini yaratan dil de bu renklilik hali üzerinden inşa edilmiştir. ("Adıyaman merkeze Çingenerler yerleşti... Kendilerinden şüphelenilmesin diye birçoğu rengarenk çadırlarını gizleyip, AFAD'ın ve Kızılay'ın dağıttığı çadırlara geçmiş durumdadır")

Bir kısım Dom ve Abdal ise kamu ve sivil inisiyatifler tarafından oluşturulan çadır alanlarına kabul edilmediklerini dile getirmiştir. Boş arazilerde, park alanlarında ve çadır kentlerin çevresinde çadırlarını kuran Dom ve Abdallar, konteyner kentlere yerleşene veya yeni bir barınma alanına erişene kadar hijyenik olmayan koşullarda uzun süre yaşamak zorunda kalmışlardır. Bir bakıma depremle birlikte ortadan kalkan mekânsal sınırlar ve mekânsal ayrışma, akut dönemle birlikte yeniden inşa edilmeye başlamış ve deprem öncesi Dom mahallelerinin yerini deprem sonrası Dom çadır alanları almıştır.

Domların oluşturduğu bu informal çadır alanları, sosyal medyada ve çeşitli platformlarda hedef gösterilmiştir.<sup>31</sup> (Bkz. *Deprem Sonrası Süreçte Dom ve Abdallara Yönelik Ayrımcılık Halleri bölümü*) Sosyal medyada kolluk kuvvetlerini "Çingenerlere karşı göreve çağıran" paylaşımlar gerçeğe dönüşmüş ve bu hedef göstermelerin etkisiyle, çadır yerleşimlerinin sıklıkla kolluk kuvvetleri tarafından dağıtıldığı ve hatta çadırlara el konulduğu iddiaları ortaya atılmıştır. Görüşmecilerden biri bu durumu şöyle ifade etmektedir;

<sup>31</sup> Facebook. "Adıyaman için önemli! Adıyaman merkeze Çingenerler yerleşti." Erişim tarihi 19 Ekim 2024. <https://www.facebook.com/share/17FZB9avZwDCmyDQ/?mibextid=ox5AEW>.



*"Depremden sonra parkın ortasında çadır kurduk kendi imkanlarımızla. Sonra bize çadır verdiler. Bir süre çadırda kaldık. Dört ay sonra valilik emriyle sabah yedide gelip çadırları aldılar bizden hepimizi çıkardılar. Gidecek başka bir yerimiz olmadığı için orada bekledik. Tekrar çadır kurmayalım diye orada bekledi polisler ve askerler. Onlar gittikten sonra yine kendi imkanlarımızla çadır kurduk"*

**Zorla yerinden edilmeler**, Roman topluluklar için normal koşullarda bile bir tür doğal afet etkisi yaratırken, 6 Şubat depremlerinin ardından Adıyaman'daki Romanlar için bu etki katlanarak büyümüştür. Dolayısıyla bu süreçte, Dom ve Abdal grupları **güvenli ve sürekli barınma** imkanlarından yoksun bırakılmış ve kamusal alanlardan dışlanmış.

Ekolojik krizlerde **müdahalesizlik politikaları** barınma hakkının, kurumsal ihlalinin yanı sıra bu grupların ekonomik ve sosyal haklara erişimde karşılaştıkları sistematik ve derin bir ayrımcılığı yansıtmaktadır. Görüşmeciler, depremin yalnızca fiziksel yıkımını değil, aynı zamanda travmatik ve psikolojik yükünü de vurgulayarak, felaket anında enkaz altındaki yakınlarını kendi imkânlarıyla çıkarmak zorunda kaldıklarını ve cenazeleri uygun koşullarda defnedemediklerini ifade etmiştir. Tüm görüşmeciler, insan haklarına erişim konusunda yalnız bırakıldıklarını düşündüklerini belirtmiştir.



*"Depremden sonra kendi akrabalarımızı biz enkazdan çıkardık, kefen bile bulamadık. Kimse arayıp sormadı bizi. Yeğenimi kimsesizler mezarlığının morgunda bulduk. Perdeye sardık ve gömdük. Hepimizin psikolojisi bozuldu ama kimse bize destek olmadı."*

Adıyaman'da geniş aileleriyle çadır ve konteynerlerde kalan Dom ve Abdal gruplarının insan onuruna yaraşır yeterli ve sağlıklı barınma koşullarına sahip olmadıkları söylenebilir. Ek olarak, konteyner kentte yaşayan Dom ve Abdal gruplarının birçoğu, çeşitli durumlarda "depremzede" olarak bile görülmediklerini, temel ihtiyaçlarının görmezden gelindiğini ve kendilerini terk edilmiş hissettiklerini ifade etmiştir.





"Eskiden kira da olsa bir evimiz vardı. Düzenimiz vardı. Şimdi hiçbir şeyimiz yok. Burada sular kesiliyor, elektrikle ilgili sorun yaşıyoruz ama ilgilenen hiç kimse yok. **Bizi burada terk edip gittiler.**"



"Sadece bir konteyner olsa, çocuklarım içinde kalsa onlara yemek yapabilsen başka hiçbir şey istemiyorum."

Öte yandan, Adıyaman'da hâlâ çadırlarda kalan ve konteyner kentlere yerleştirilmemiş Dom ve Abdal gruplarına "beklentileriniz neler /ne olsun istersiniz" diye sorduğumuzda, tek isteklerinin çocuklarını daha sağlıklı koşullarda barındırabilecekleri bir konteyner olduğu dile getirilmiştir.

Sonuç olarak, deprem sonrasında Dom ve Abdal gruplarının yaşadığı yerlerde barınma koşullarının insan onuruna yakışır nitelikte olmadığı açıkça gözlemlenmiştir. Deprem sonrasında geçen 20 aylık bir süre sonrasında bile hala Dom ve Abdal topluluklarının temel ihtiyaçlarını karşılamakta, hijyenik ve güvenli bir yaşam alanı bulmakta zorlandığı görülmektedir. Yaşanan bu süreç, sadece bir doğal afetin etkilerini değil, aynı zamanda barınma, insan haklarına erişim ve toplumsal dışlanma alanlarında derinleşen bir krizi de gözler önüne sermektedir.

## **Konteyner Kentlerde Yaşam**

Uzun süre çadırlarda yaşamak, temel ihtiyaçlara erişim zorluğu ve yoksulluğun derinleşmesi, birçok Dom ve Abdal için konteynerlere yerleşmeyi önemli bir iyileşme olarak görmelerine neden olmuştur. Gelecekte güvenli bir barınma olanağına sahip olma konusunda umutlu olmayan Dom ve Abdallar, konteyner kentlerdeki mevcut olumsuz koşulların iyileştirilmesinden ziyade, konteynerlerden çıkarılma korkusunu daha acil bir sorun olarak görmektedir. Bu riskin yarattığı stres, yaşanan hak ihlallerinin ve temel insan haklarına yönelik taleplerin dile getirilmemesine neden olmaktadır.

### Örneğin,

yaklaşık altı aydır konteynerlerde yaşayan bazı aileler, yaşam koşullarının kötü olmasına rağmen buldukları konteyner alanını olumlu bulduklarını ifade etmişlerdir. Bir başka örnek vermek gerekirse, diğer ihtiyaçlarını karşılamak için daha uzak alanlara gitmek zorunda kalan veya çocuklarını daha uzak okullara gönderen veya yakın lokasyonlardaki okullara kaydını taşıyamayan haneler bu tarz olumsuzlukları göz ardı etme eğilimindedir. Çadır alanlarına kıyasla konteynerlerde banyo, tuvalet, mutfak gibi temel alanların bulunması ve elektrik, klima, su gibi insani ihtiyaçlara erişim imkânı, kamu tarafından sağlanması gereken hizmetler olarak algılanmamakta; bu imkanlardan mahrum kalma korkusu ön planda tutulmaktadır.



*"Konteynerde 10 yıl kal deseler kalırım... Buradan çıkarılırsam iki çocuğumla beraber nereye gideceğim ? Yine çadıra döneceğiz. Çadırda kaldığımız zaman yağmur yağıyordu, çadırın altı hep su doluyordu, çocuklarım hep hastaydı."*

Adıyaman'daki farklı konteyner yerleşim alanlarının koşulları göz önünde bulundurulduğunda, bir sınıfsal ayrımın varlığından söz etmek mümkündür. Katılımcılar tarafından bazı alanlarda sosyalleşme imkânlarının olduğu, kişilerin iyilik halini destekleyici faaliyetlerin gerçekleştirildiği, güvenlik koşullarının sağlandığı ve temel ihtiyaçların karşılanabildiğini ifade edilmiştir. Ancak, bazı konteyner alanlarının barınma dışında başka hiçbir ihtiyacı karşılayabilecek imkâna sahip olmadığı görüşmeciler tarafından dile getirilmiştir. Deprem sonrası bazı konteyner kentlerde psikolojik dayanıklılığı artırmaya yönelik çalışmalar ve çocuklara yönelik psikolojik destek faaliyetlerinin yürütüldüğü, ancak bu tür çalışmaların her bölgede uygulanmadığı da belirtilmiştir. Özellikle yoksul hanelerin yoğun olarak yaşadığı konteyner kentlerde imkânların daha kısıtlı olduğu vurgulanmıştır. Sosyal ihtiyaçların karşılanamaması, özellikle kadınlar ve çocuklar için önemli bir sorun olarak öne çıkmaktadır.

Konteyner kentlerde yaşayan, mülk sahibi olmayan hanelerin alternatif bir barınma imkânı sağlanmadan tahliye edileceği iddiaları, bu bölgelerde yaşayan aileler için büyük bir endişe kaynağıdır. Mülk sahibi olmayan birçok aile, uzun vadeli barınma hakkının sağlanmaması durumunda yeni bir yer bulma konusunda ciddi zorluklarla karşılaşacaklarını düşünmektedir. Bu durum, barınma güvenliğiyle ilgili derin endişelere yol açmakta ve ailelerin geleceğe dair kaygılarını artırmaktadır.

# Sağlık Hizmetlerine Erişim

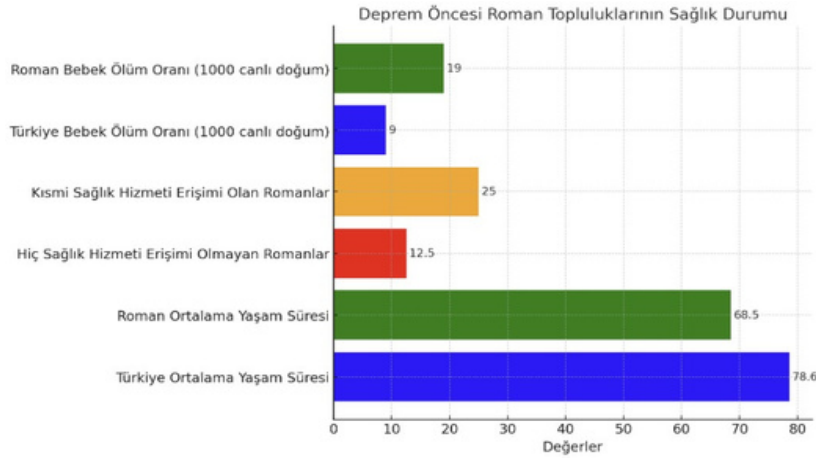
## Deprem Öncesi Durum



Roman topluluklarının karşı karşıya kaldığı sosyal, ekonomik ve mekansal eşitsizlikler, bu grupların yaşam sürelerini Türkiye ortalamasının hayli altına çekmektedir. Türkiye’de ortalama yaşam süresi 78,6 yıl iken, Romanlar arasında bu süre 68,5 yıla kadar düşmektedir. Sağlık hizmetlerine erişime bakılacak olursak, Romanların yüzde 10 ila 15’i sağlık hizmetlerine hiç erişememekte, yüzde 20 ila 30’u ise bu hizmetlere yalnızca kısmen erişebilmektedir.<sup>32</sup>



Türkiye genelinde bebek ölüm oranı 1000 canlı doğumda 9 iken Romanlar arasında bu oran 1000 canlı doğumda 19’dur. Bu verilere göre, Roman topluluklarındaki bebek ölümleri, Türkiye ortalamasına kıyasla 2.2 kat daha yüksektir. 2019-2023 dönemine ait bu veriler, Romanlar topluluklardaki bebek ölüm oranlarının, Türkiye'nin 1990'lı yıllardaki seviyelerine yakın olduğunu göstermektedir.<sup>33</sup> Benzer şekilde, beslenme ile ilgili sağlık sorunları Romanlarda, Türkiye ortalamasıyla karşılaştırıldığında belirgin şekilde daha yaygındır. Romanlar arasında bodurluk oranı, Türkiye genelinden 1.78 kat daha yüksektir. Paralel olarak, düşük kiloluluk oranı da 2.5 kat daha fazladır. Buna karşın, fazla kiloluluk oranı Roman topluluklarında Türkiye ortalamasına kıyasla 2.6 kat daha düşüktür.<sup>34</sup>



Figür 6 Deprem öncesi Roman grupların sağlığa erişim istatistikleri

32 SODEV. 2021. Türkiye’de Roman Toplulukları ve Yoksulluk Araştırması Raporu. Erişim tarihi 19 Ekim 2024. [https://sodev.org.tr/wp-content/uploads/2022/01/TURKIYEDE\\_ROMAN\\_TOPLULUKLARI\\_VE\\_YOKSULLUK\\_ARASTIRMASI\\_RAPORU\\_-1.pdf](https://sodev.org.tr/wp-content/uploads/2022/01/TURKIYEDE_ROMAN_TOPLULUKLARI_VE_YOKSULLUK_ARASTIRMASI_RAPORU_-1.pdf).

33 Romaar. "Bebek Ölümleri." Hacettepe Üniversitesi Nüfus Etütleri Enstitüsü. Erişim tarihi 19 Ekim 2024. <https://www.romaar.com/bebek-olumleri.html>.

34 Romaar. "Beslenme Yetersizliği." Hacettepe Üniversitesi Nüfus Etütleri Enstitüsü. Erişim tarihi 19 Ekim 2024. <https://www.romaar.com/beslenme-yetersizligi.html>.

## **Deprem Sonrası Süreç**

Deprem sonrası Dom ve Abdal toplulukları, toplu yaşam alanlarında hijyen koşullarının yetersizliği nedeniyle yüksek enfeksiyon riskiyle karşı karşıya kalmıştır. Özellikle akut dönemde temiz su ve uygun sanitasyona erişim son derece sınırlı olmuştur. Deprem sonrası parklarda kurulan derme çatma kamplarda su ve sanitasyon altyapısının eksikliği, salgın hastalıkların yayılmasına zemin hazırlamıştır. Özellikle uyuz hastalığı, hijyen koşulları ve uzun süre banyo yapamamayla ilişkili olarak sıkça ifade edilen sağlık sorunlarından olmuştur.

Ayrıca barınma koşullarının yetersizliği, özellikle çadırlarda kalan Dom ve Abdal topluluklarının soğuk, rüzgar, yağmur gibi meteorolojik koşullara karşı savunmasız kalmasına neden olmuş, kış aylarında solunum yolu enfeksiyonları, bronşit ve zatürre gibi hastalıklarda artışlarla sonuçlanmıştır. Çadırların yetersiz ısınması, özellikle çocuklar ve yaşlılar gibi daha kırılgan gruplar için ciddi sağlık riskleri taşımaktadır.

Deprem sonrası, yakınlarını kaybeden, evlerini ve eşyalarını yitiren veya yaralanan bireyler için bir psikolojik travma süreci başlamıştır. Dom ve Abdal topluluklarında, bu süreçte psikososyal destek hizmetlerine yeterince ulaşamama, toplulukların psikolojik sağlıklarını olumsuz yönde etkilemiştir. İyi olma hallerini güçlendirici ve iyileştirici uygulamaların eksikliği, bu toplulukların travma sonrası toparlanmalarını zorlaştırmaktadır.

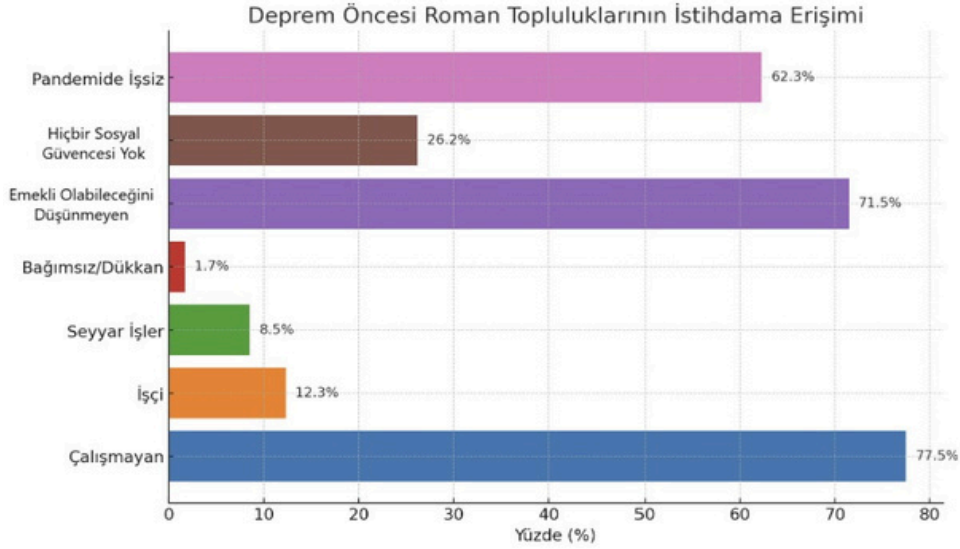
## ***İstihdam Alanlarında ve Şartlarında Yaşanan Değişimler***

***Mevsimlik Tarım, Hurda Toplayıcılığı ve Müzisyenlik***

### **Deprem Öncesi Durum**

2021 yılında SODEV tarafından gerçekleştirilen bir araştırma, Roman gruplarının yüzde 77,5'inin herhangi bir iş sektöründe çalışmadığını göstermektedir. Araştırmaya göre, yüzde 12,3'ü işçi olarak istihdam edilirken, yüzde 8,5'i seyyar işler yapmaktadır ve yüzde 1,7'si ise bağımsız çalışan, dükkan sahibi veya teknik eleman olarak faaliyet göstermektedir.

Ayrıca, katılımcıların yüzde 71,5'i emekli olabileceklerini düşünmemekte ve yüzde 26,2'si herhangi bir sosyal güvenceden yoksun bulunmaktadır. Aynı araştırmada, Roman gruplarının yüzde 62,3'ü pandemi döneminde işsiz kaldıklarını ifade etmiştir.<sup>35</sup>



Şekil 7 Deprem öncesi Roman Topluluklarının İstihdama Erişim İstatistikleri

## Deprem Sonrası Süreç

Dom ve Abdallar arasında yaygın olan mevsimlik tarım işçiliği, genellikle güvencesiz koşullarda, düşük ücretlerle ve insan onuruna uygun olmayan barınma şartlarında yapılmaktadır. Mevsimlik tarım işçilerinin sık seyahat etmeleri, çocukların eğitim hayatlarının sıkça kesintiye uğramasına neden olmaktadır ve bu da uzun vadede toplumsal eşitsizliği derinleştiren önemli bir faktör haline gelmektedir. Deprem'in ilk döneminde yaşanan şok etkisiyle Dom ve Abdallar bir süre mevsimlik tarım işçiliğini icra edememişlerdir. Sonrasında ise Dom gruplarının yaşadığı yoksulluk halinin artması mevsimlik tarımda çocukların katılım oranını arttırmış, yoksulluk nedeniyle aileler çocuklarını erken yaşta iş gücüne dahil etmek zorunda kalmıştır. Yine farklı iş kollarında çalışan ailelerin işlerini kaybetmesi veya iş bulmakta zorlanması, özellikle hurdacılık ve mevsimlik tarım gibi sektörlerde yönelme oranlarını artırmıştır.

Domlar depremden önce geleneksel olarak yaptıkları davulculuk, zurnacılık gibi müzisyenlik işleriyle geçimlerini sağlamaktaydı. Ancak deprem sonrası eğlence sektöründe yaşanan ciddi daralma, bu işlerle uğraşan Domların uzun süre işsiz kalmasına ve kazanç elde edememesine neden olmuştur.

<sup>35</sup> SODEV. 2021. Türkiye'de Roman Toplulukları ve Yoksulluk Araştırması Raporu. Erişim tarihi 19 Ekim 2024. [https://sodev.org.tr/wp-content/uploads/2022/01/TURKIYEDE\\_ROMAN\\_TOPLULUKLARI\\_VE\\_YOKSULLUK\\_ARASTIRMASI\\_RAPORU\\_-1.pdf](https://sodev.org.tr/wp-content/uploads/2022/01/TURKIYEDE_ROMAN_TOPLULUKLARI_VE_YOKSULLUK_ARASTIRMASI_RAPORU_-1.pdf).



Hurda/atık toplayıcılıđı, Domların yoğun olarak alıřtıđı bir diđer gvencesiz iř alanıdır. Deprem sonrası srete uzun zaman hurdacılar yađmacılık vb. iddialarla suçlanmış ve alıřmaları fiilen yasaklanmışır. Grřmeciler, depremden sonra enkaz yıkımlarını yrten ve yıkım sonrası hurdaları alan firmalardan arta kalan kk atıkları, demir paralarını ve diđer malzemeleri toplamak zorunda kaldıklarını belirtmişlerdir. Deprem sonrası yıkım řirketlerinin asıl hurdayı aldıđını; Domların arta kalan paraları aldıđını ve bu paraların ise ok dřk gelir yarattıđı belirtmişir. Bu srete sađlık ve gvenlik riskleriyle karřı karřıya kaldıklarını ama bu iři yapmaktan bařka areleri olmadıđını dile getirmişlerdir.

Hurda toplayıcılıđı yapanlar kolluk kuvvetlerinin izin vermesi durumunda daha fazla alıřabildiklerini; yıkımlar esnasında hurda toplayabilmek iin beklediklerini, bazen de yıkım tozları ierisinde kaldıkları iin ciddi sađlık sorunlarını yařadıklarını ifade etmişlerdir.

Hurda toplayıcılıđı vb. gvencesiz iřler dıřında iř bulma konusunda da zorlandıklarını belirten grřmeciler, Dom oldukları iin iře alınmadıklarını sylemişlerdir.



*"Bizi sevmiyorlar abla, bizim kim olduđumuzu biliyorlar. Yzmze bakıyorlar kim olduđumuzu anlıyorlar, o yzden bize iř vermiyorlar!"*

rneđin, bir grřmeci, aık bir iř ilanında belirtilen niteliklere sahip olmasına rađmen iře kabul edilmediđini ve tamamen dıř grnř nedeniyle ayrımcı bir tutuma maruz kaldıđını ifade etmişir.



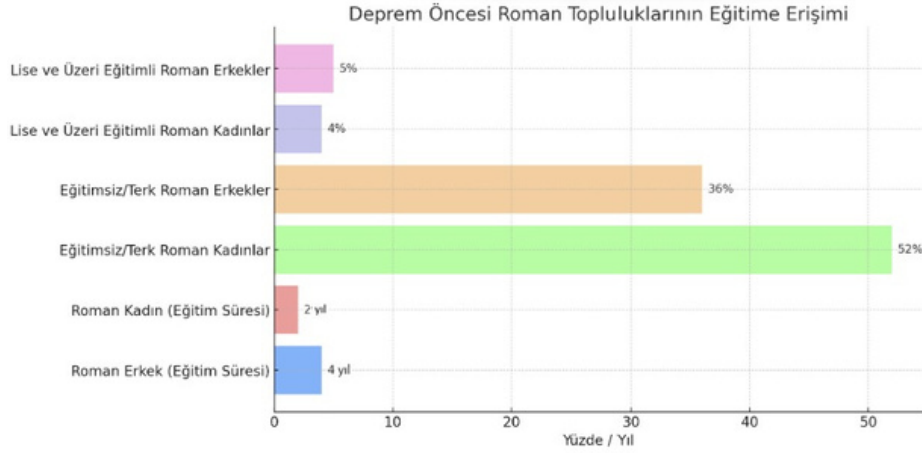
*"Camda eleman araniyor yazıyordu, gittim ieri girdim. Adam yzme baktı, elemana ihtiyacımız yok dedi."*

# Dom ve Abdal Çocukların Eğitim Hakkına Erişimi

## Deprem Öncesi Durum



Araştırmalara göre Romanların eğitim seviyesi Türkiye geneline göre oldukça düşüktür; erkekler için Türkiye ortalaması 9 yıl, kadınlar için 10 yıl iken, Roman erkekler arasında bu süre 4, Roman kadınlar arasında ise 2 yıldır.<sup>36</sup> Ayrıca Roman kadınların yüzde 52'si ya hiç eğitime erişememiş ya da ilkokuldan terk durumundadır. Bu oran, Roman erkeklerde yüzde 36 olarak kaydedilmiştir. Lise ve üzeri eğitime sahip olan Roman kadınların oranı yüzde 4, Roman erkeklerin oranı ise yüzde 5'tir.<sup>37</sup>



Figür 8 Deprem öncesi Roman Toplulukların Eğitime Erişim İstatistikleri

## Deprem Sonrası Süreç

Adıyaman'da toplam öğrenci sayısı 3 Şubat 2023 tarihinde 181.486 iken, 4 Ekim 2023 tarihinde bu rakam 160.198'e düşmüştür. Depreminden ardından geçen sekiz ay içerisinde öğrenci sayısında 21.288 kişilik bir azalma meydana gelirken, aynı dönemde ildeki öğretmen sayısında da 640 kişilik bir düşüş gözlemlenmiştir. 3,7 milyon öğrenciyi ve 220 bine yakın öğretmeni etkileyen 6 Şubat Kahramanmaraş depremi var olan eşitsizlikleri derinleştirerek dezavantajlı grupların kırılganlığını artırmıştır. Yoksul ve kırılgan gruplar arasında yer alan Roman çocukları, bu ekolojik krizden en çok etkilenenlerden olmuştur.

<sup>36</sup> Anadolu Ajansı. "Türkiye Roman Nüfus Araştırmasının Sonuç Bildirgesi Yayınlandı." Anadolu Ajansı. Erişim tarihi 30 Kasım 2024. <https://www.aa.com.tr/tr/ekonomi/turkiye-roman-nufus-arastirmasinin-sonuc-bildirgesi-yayinlandi/3213517>.

<sup>37</sup> Romaar. "Eğitim Durumu." Hacettepe Üniversitesi Nüfus Etütleri Enstitüsü. Erişim tarihi 19 Ekim 2024. <https://www.romaar.com/egitim-durumu.html>.

Görüşme yapılan yetişkinler, deprem sonrasında çocukların okula devamı konusunda ciddi zorluklarla karşılaştıklarını belirtmişlerdir. Özellikle servis ve diğer ulaşım imkanlarının yetersizliği, çocukların okula devam etmelerine engel teşkil etmektedir. Mevcut okulların uzak olması, küçük çocukların okula tek başlarına gidebilme olasılığını azaltmakta ve güvenlik kaygılarını artırmaktadır. Dahası, konteyner kentte yaşayan aileler, çocuklarını yakın okullara nakil etmek istemelerine rağmen, bu taleplerinin kabul edilmediğini belirtmektedirler.



*"Beni buraya yakın okula almadılar. Çok uzak bir yere okula gidiyordum, sonra okulu bıraktım."*

Dom ve Abdal çocukları, okul ortamında sıklıkla ayrımcılık, zorbalık ve kültürel duyarsızlıkla karşılaşmaktadır. Birçok Dom öğrenci, öğretmenleri veya arkadaşları tarafından nefret söylemlerine maruz bırakılmakta, bu da eğitimden uzaklaşmalarına neden olmaktadır. Eğitim ortamlarındaki yaygın ayrımcılık, Roman çocukları için kalıcı bir sorun olmaya devam etmektedir.

Örneğin, Adıyaman Gölbaşı'ndaki konteyner kenti içerisinde yer alan bir kütüphaneden yararlanmak isteyen bir Dom çocuk ortak yerleşim alanı olan kütüphaneye alınmadığı şöyle ifade edilmiştir:



*"Bizi almıyorlar ortak kullanım alanlarına, bize 'yaramaz' ve 'Karaçi' diyorlar."*

Öte yandan, ilgili kütüphanede yaptığımız gözlemlerde, kütüphaneden faydalanan birçok Dom çocuğun olduğu görülmüştür. Bu ayrımcılık vakası her ne kadar küçük bir kümeyi kapsıyor gibi görünse de, genel olarak Dom çocukların eğitim süreçlerini olumsuz etkileyen daha geniş bir ayrımcılık ağının parçası olarak değerlendirilebilir.

Ekonomik yetersizlik de Dom ve Abdal çocukların okuldan ayrılmasına yol açan önemli etkenlerden biridir.

Görüşmeciler deprem sonrası, çalışmak zorunda kalan Dom çocukların sayısında kayda değer bir artış olduğu belirtilmektedir. Konteyner kentlerde kurulan eğitim destek ve sosyal yaşam alanlarına erişim ise, Dom çocuklar için diğer çocuklara kıyasla kısıtlı kalmaktadır. Bu durumun ardında ayrımcılık ve çocuk işçiliği gibi sorunların etkisi bulunmaktadır.

Deprem, Dom ve Abdal topluluklarının geçim kaynakları üzerinde yıkıcı etkilere sebep olmuştur. Akut dönemle birlikte bölgede hurda/kâğıt toplayıcılığının yasaklanması, geri dönüşüm sektöründe çalışan Roman ailelerde gelir kaybına yol açmış; bu durum, ailelerin çocuklarının eğitim masraflarını karşılama konusunu daha da güçleştirmiştir. Yaşanan ekolojik kriz sonrası daha da derinleşen yoksullukla, kırtasiye, okul kıyafeti ve servis ücreti gibi temel eğitim giderlerini karşılamak Dom ve Abdal aileler için neredeyse imkânsız hale gelmiştir. Örneğin, bazı aileler çocuklarına yeterli eğitim materyali sağlayamadıkları için çocuklarının eğitim hayatına ara vermek zorunda kaldığını dile getirmektedir. Dolayısıyla bu durum Roman çocuklarının okula devamını zorlaştırmakta ve kuşaktan kuşağa aktarılan eşitsizliği derinleştirmektedir.

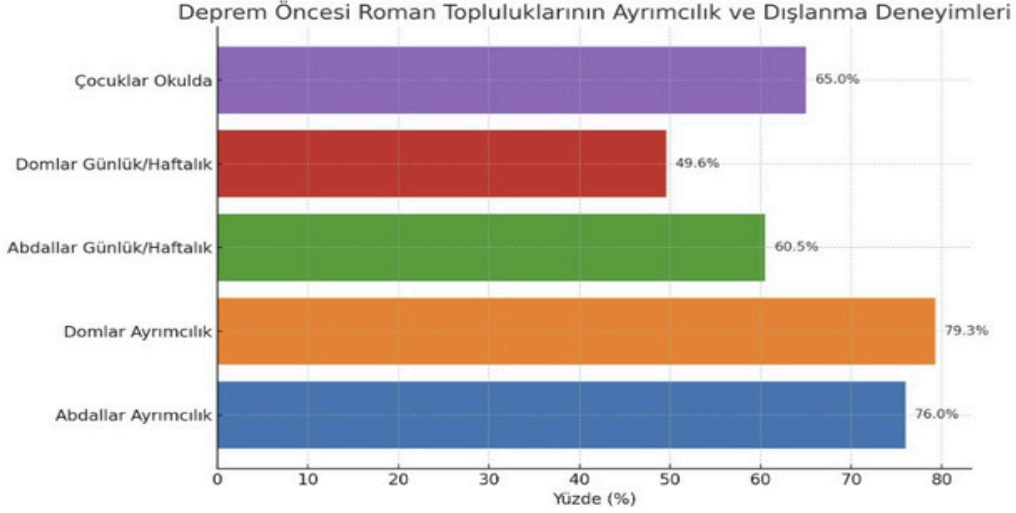
Yapılan saha ziyaretlerinde evlerini ve geçim kaynaklarını kaybeden Dom ve Abdal grupların toparlanabilmesi için çocuklara ek sorumluluklar yüklendiği gözlemlenmiştir. Roman ailelerin yoksullaşması, çocukların okuldan erken uzaklaşmasına ve güvencesiz iş kollarında çalışarak hane ekonomisine katkıda bulunmasına neden olmaktadır; özellikle ortaokul ve lise çağındaki erkek çocukların eğitime erişimi neredeyse tamamen sona ermek üzeredir.

## ***Ayrımcılık ve Dışlanmaya Dair Deneyimler***

### **Deprem Öncesi Durum**

SODEV'in gerçekleştirdiği araştırmaya göre, Abdal topluluğunun yüzde 76'sı, kimlikleri nedeniyle ayrımcılığa maruz kaldığını düşünmektedir. Domlar arasında ise bu oran yüzde 79,3'e kadar yükselmektedir. Araştırmada katılımcılara, "Ne sıklıkla ayrımcılığa maruz kalıyorsunuz?" sorusu sorulduğunda, Abdalların yüzde 60,5'i ayrımcılık deneyimlerini haftada birkaç kez veya her gün yaşadıklarını belirtirken, Domların yüzde 49,6'sı benzer bir şekilde her gün ayrımcılığa uğradıklarını ifade etmiştir.

Ayrıca, çocuklarının okulda herhangi bir nedenle ayrımcılığa maruz kalıp kalmadığına dair soruya "evet" yanıtını verenlerin oranı yüzde 65 olarak belirlenmiştir.<sup>38</sup>



Figür 9 Deprem öncesi Roman Toplulukların Ayrımcılık ve Dışlanma Deneyimleri

## Deprem Sonrası Süreç

Görüşmeciler Dom kimlikleri nedeniyle deprem sonrası süreçte çadır ve konteyner alanlarında sosyal dışlanmaya, nefret söylemi ve ayrımcı tutumlara maruz kaldıklarına dair anlatıları paylaşmışlardır. Keza bu durum basın kanallarında da yer bulmuştur. Deprem sonrası süreçte üçüncü çevre yolunun çevresinde çadır kuran Domları hedef alan bir yazı<sup>39</sup> önce yerel sosyal medya hesapları ardından da whatsapp gruplarında dolaşıma girmiş ve onlarca kişi tarafından farklı farklı platformlarda paylaşılmıştır; bu metin Dom depremzedeleri yağmacı olarak göstermeye çalışarak kolluk kuvvetlerini müdahaleye çağırmıştır. (Bkz. Deprem Sonrası Süreçte Dom ve Abdallara Yönelik Ayrımcılık Halleri bölümü) Bu metinden sonra kolluk kuvvetleri Domların yaşadığı informal çadır bölgelerindeGBT uygulaması yapmıştır. Bazı bölgelerde kolluk kuvvetlerinin Domların kurduğu çadırları kaldırdığı da dile getirilmiştir.

Görüşmeciler, deprem sonrasında sağlanan bazı yardımların kısa süreli olmasından dolayı temel ihtiyaçlarını karşılamada zorluklar yaşadıklarını ifade etmiştir.

<sup>38</sup> SODEV. 2021. Türkiye'de Roman Toplulukları ve Yoksulluk Araştırması Raporu. Erişim tarihi 19 Ekim 2024. [https://sodev.org.tr/wp-content/uploads/2022/01/TURKIYEDE\\_ROMAN\\_TOPLULUKLARI\\_VE\\_YOKSULLUK\\_ARASTIRMASI\\_RAPORU\\_-1.pdf](https://sodev.org.tr/wp-content/uploads/2022/01/TURKIYEDE_ROMAN_TOPLULUKLARI_VE_YOKSULLUK_ARASTIRMASI_RAPORU_-1.pdf).

<sup>39</sup> Instagram. "Adıyaman için önemli! Adıyaman merkeze Çingeneler yerleşti." Erişim tarihi 19 Ekim 2024. <https://www.instagram.com/adiyamanliyizz/p/Co78zrfrc3d/>.



Yardım dağıtımından sorumlu kişilerin yalnızca belirli gruplara destek sağladığını belirten katılımcılar, Dom ve Abdal topluluklarının bu yardımların dışında tutulduğunu, konteyner alanına gelen yardımlardan da faydalanmakta güçlük çektiklerini dile getirmiştir.



*"Bir gün buraya yardım geldi ve bize vermediler. Gidip güvenliğe neden bize vermediklerini sordum kalmadı dediler. Ama bunu gizli gizli yapıyorlardı. Bunu duyan diğer komşularımızla beraber protesto ettik onları ve sonra o yardımlardan yararlanabildik ama ayrımcılık yapıyorlardı. Konteynerde kalan tanıdıklarına, sevdikleri insanlara yardımları veriyorlardı ama bize vermiyorlardı."*

Dom toplulukları, deprem öncesinde maruz kaldıkları ayrımcılık ve dışlanmanın, deprem sonrasında derinleştiğini, yoksullukla birlikte ayrımcılıkla başa çıkmanın daha da zorlaştığını ve bu durumun psikolojik iyilik hallerini olumsuz etkilediğini ifade etmişlerdir.

Görüşme yapılan kişiler ayrımcılık ve dışlanmayla baş etmekte zorlandıkları için bu durumu göz ardı etme yoluna gittiklerini ve sorun yaşamamak için farklı gruplardan insanlarla daha az diyalog kurduklarını belirtmektedir. Görüşmeciler, çevreleriyle sorun yaşamaları halinde konteyner alanından çıkarılmaktan korktuklarını söylemişlerdir.



*"Komşularımızın hepsi iyi yani görüşmüyoruz ama yine de iyiler."*

Araştırma katılımcıları, konteyner alanında özellikle Dom ve Abdal çocukların, diğer topluluklardaki yetişkinler tarafından nefret söylemine maruz bırakıldığını ifade etmişlerdir. Çocuklar, oyun oynarken gürültü yaptıkları için Roman olmayan yetişkinler tarafından dışlanmakta, ayrımcılığa maruz bırakılmaktadır.



*"Kızım sabah fırına gitti. Bir kadın ona 'Çingene' demiş. Ağlayarak eve geldi. Kadının ona Çingene dediğini söyledi. Niye bu insanlar bizi sevmiyor, diye sordu bana."*

## Konteyner Alanlarında Kadın Olmak

Görüşmeciler konteyner alanlarını çocuk güvenliği açısından riskli bölgeler olarak değerlendirmektedir. Genellikle giriş çıkışların kontrol edilmediği, yeterli ışıklandırmanın olmadığı ve karanlıkta kalan noktaların bulunduğu bu alanlarda kadınların kendilerini de güvende hissetmedikleri ifade edilmiştir. Kadınlar, araçların hız yaptığı ve herhangi bir güvenlik biriminin takibi olmadığı için çocukların kolaylıkla konteyner alanlarının dışına çıkabildiğini dile getirmiştir. Özellikle ana yol kenarındaki konteyner alanlarının çocuklar için büyük bir risk oluşturması ve kadınların çocukların güvenliğinden birincil derecede sorumlu tutulmasının, onların üzerindeki yükü artırdığı ifade edilmiştir.

Gözlemlere göre, hijyenik olmayan yaşam şartları, kadınlar için menstrüel sağlık sorunlarını yaygın hale getirmiştir. Deprem sonrası barınma alanlarında hijyen ürünlerine ve temiz suya erişim eksikliği, kadınların bu dönemde karşılaştıkları sağlık sorunlarını daha da arttırmıştır. Menstrüel ürünlere erişemeyen kadınlar hem fiziksel hem de psikolojik açıdan zorlayıcı bir süreç yaşamışlardır.



*"Kendime ped alamadığım için çocuğuma aldığım bezlerden kullanıyorum"*

Deprem öncesi yaşadıkları bölgelerde tanıdıkları ve kendi topluluklarından olan insanlarla bir arada olmanın kendilerine daha fazla güven verdiğini ve sosyalleşebildiklerini belirten kadınlar, deprem sonrası yaklaşık bir yıl yaşamış oldukları çadır alanlarında dışlandıklarını, konteyner alanında ise yalnız olduklarını ifade etmişlerdir. Görüşme yapılan kadınlar, genel olarak konteyner alanlarında sosyalleşemediklerini ve zamanlarının çoğunu ev işleri ve bakım verme yükümlülükleri ile geçirdiklerini belirtmişlerdir.



*"Bilmiyorum ki sevmiyorlar bizi. Belki de sorun bendedir. Biz zaten fazla dışarı çıkmıyoruz. Evdeyiz. Çocuklarla uğraşyoruz, yemek yapıyoruz."*

Depremden sonra konteyner kentlerde çocuklarının temel ihtiyaçlarını karşılayamadığını ve özel alan sorunu yaşadıklarını dile getiren görüşmeci kadın, hak sahibi olamadıkları için evsiz kalma kaygıları olduğunu ve eğer herhangi kalıcı barınma imkanı sağlanmaması halinde çocuklarıyla birlikte tekrar çadırda kalmaya devam edeceklerini ifade etmiştir. Çocuklarının geçimini sağlamak için gündelik hurda işine giden bir kadın, çocuklarını bırakacak güvenli bir alan bulamadığından onları yanına almak zorunda kaldığını belirtmiştir.



*"Her gün uyandığımda inşallah bugün çocuklarım benden bir şey istemez diye dua ediyorum. Çünkü istediklerinde onlara alamıyorum. Bazen kağıt ya da hurda toplamaya giderken onları bırakacak kimsem olmadığı için kendimle götürüyorum."*

Depremi ilk aşamasında bir kez kira desteği alan bir kadın görüşmeci, bu desteği aldığı için konteynerde kalma hakkını kaybettiğini belirtmiştir. İki çocuğuna bakmakla yükümlü olan kadın, barınacak bir yer bulamadığı için konteyner alanında yaşayan diğer aile üyelerinin yanına sığınmak zorunda kaldığını ifade etmiştir. Ayrıca, konteyner alanındaki diğer hanelerin yararlandığı gıda desteği kartlarından faydalanamadığını da eklemiştir.

# SONUÇ



# 1 Sonuç

Adıyaman'daki Dom ve Abdal toplulukları, 6 Şubat 2023 Kahramanmaraş merkezli depremde 20 ay sonra bile insan hakları ihlalleri, ayrımcılık ve toplumsal dışlanma ile mücadele etmektedir. Deprem öncesinde de ciddi sosyal ve ekonomik eşitsizliklerle karşı karşıya olan bu gruplar, afetin yıkıcı etkilerini daha derin ve şiddetli biçimde yaşamaktadır. Eğitim, istihdam, sağlık ve barınma gibi temel alanlarda yeterli sosyal destek mekanizmalarının eksikliği Dom ve Abdalların afet karşısında daha savunmasız kalmalarının en önemli nedenlerini oluşturmaktadır. Bir bakıma Roman gruplarının yaşadığı bu trajedi, deprem öncesi yetersiz sosyal politikaların mirasıdır.

Özetle, yaşanan ekolojik kriz, sosyo-ekonomik ve mekansal olarak dezavantajlı olan bu topluluklar için daha fazla yıkım, daha fazla kayıp, daha fazla yoksulluk ve daha yoğun ayrımcılık anlamına gelmektedir. Başka bir deyişle, bu gruplar için afet, yalnızca bir doğal felaket değil, aynı zamanda var olan eşitsizliklerin, ayrımcılığın ve yoksulluğun daha da derinleştiği, çok boyutlu bir krizdir ve Dom ve Abdal topluluklarının toparlanma sürecinde bu krizi yalnız başlarına atlatalmaları mümkün değildir. Bu nedenle hem yerel hem de ulusal düzeyde acil ve kapsamlı politikalara ihtiyaç duyulmaktadır.

Özellikle Romanlar için hazırlanan eylem planlarında, COVID-19 pandemisinden çıkarılmayan derslerin, 6 Şubat depremlerinden çıkarılması gerekmektedir. Olağanüstü durumlarda bu gruplar için koruyucu önlemleri içeren yol haritaları ve politikalar oluşturulmalı, bu topluluklar bir sonraki ekolojik felakete karşı dirençli hale getirilmelidir.

Toplumsal  
Dışlanma

İnsan  
Hakları  
İhlalleri

Sosyal ve  
Ekonomik  
Eşitsizlikler

Yoksulluk

Ayrımcılık

Yetersiz  
Sosyal  
Destek  
Mekanizmaları

Çok  
Boyutlu  
Kriz

Hem yerel hem de ulusal düzeyde acil ve kapsamlı politikalara ihtiyaç duyulmaktadır.



# ÖNERİLER



# Kamu İdaresine Yönelik Öneriler

## Barınma Hakkının Güvence Altına Alınması:

Deprem sonrası barınma alanlarının hızla iyileştirilmesi ve Domların güvenli konutlara yerleştirilmesi sağlanmalıdır. Halihazırda Domların yaşadığı konteyner kentlerin ise altyapısının güçlendirilmesi, güvenlik, hijyen ve aydınlatma eksikliklerinin giderilmesi gerekmektedir.

**Psikososyal Destek Hizmetleri:** Deprem sonrası travma yaşayan Dom ve Abdal bireylere yönelik psikolojik destek çalışmaları sağlanmalı, bu hizmetlerin erişilebilirliği artırılmalıdır.

**Temel İhtiyaç Desteklerinin Eşit Dağıtılması:** Yardım süreçlerinde eşitlik gözetilmeli, dağıtımlarda ayrımcılık yapılmaması için denetimler sıklaştırılmalıdır. Dom ve Abdallar için hak temelli bir yaklaşım benimsenmeli, sosyo-ekonomik destekler için şeffaf ve adil mekanizmalar oluşturulmalıdır.

**Çocuk İşçiliğiyle Mücadele:** Çocuk işçiliği ile mücadele için ailelerin sosyo-ekonomik imkanlarla desteklenmesi sağlanmalıdır.

**Ayrımcılıkla Mücadelede Kurumsal İzleme:** Toplumda Dom ve Abdallara yönelik ayrımcılığı azaltmak ve nefret söylemi ile mücadele temel hedeflerden olmalı, bu konuda TİHEK ve KDK gibi kurumlar yerinde izleme yapmalıdır.

**Sağlık Hizmetlerine Erişim:** Sağlık hizmetlerinin, Dom ve Abdalların yaşadığı konteyner alanlarına yakın olmaması durumunda, Domların yaşadığı konteyner ve çadır alanlarına mobil sağlık hizmetleri düzenli olarak sağlanmalıdır. Kadınların hijyenik ürünlere erişimin kolaylaştırılması için kamu destekleri artırılmalıdır.

**Güvencesiz İşlerde Çalışanlara Sağlık Sigortası:** Güvencesiz işlerde çalışan bireylerin sağlık hizmetlerine erişimini artıracak politikalar geliştirilmelidir. Sağlık hizmetlerinin, Dom ve Abdalların yaşadığı konteyner alanlarına yakın olması sağlanmalıdır.

**Eğitim Desteği:** Dom çocuklarının eğitime erişimlerini kolaylaştırmak için ulaşım ve eğitim desteği sağlanmalıdır. Ek olarak eğitim alanında farkındalık artırıcı kampanyalar düzenlenmeli ve ailelerin çocuklarını eğitim süreçlerine dahil etmeleri için bilgilendirici etkinlikler yapılmalıdır.

**Ayrımcılıkla Mücadele İçin Eğitim Programları:** Kamu personeli ve yerel yöneticiler için ayrımcılık ve önyargıları azaltacak farkındalık eğitimleri düzenlenmelidir.

**Olağanüstü Durumlar İçin Eylem Planlarına Müdahale Stratejilerinin Eklenmesi:** Olağanüstü hallerde Roman, Dom ve Abdal toplulukları için koruyucu önlemleri içeren yol haritaları ve politikalar geliştirilerek, bu toplulukların gelecekteki ekolojik felaketlere karşı dayanıklılığı artırılmalıdır.



## Yerel Yönetimlere Yönelik Öneriler

**Sosyal Hizmet Merkezleri ile Destek Mekanizmalarının Yaygınlaştırılması:** Domların yoğun yaşadığı bölgelerde sosyal hizmet merkezleri kurulmalıdır. Domlara yönelik düzenli diyalog mekanizmaları oluşturulmalı, ihtiyaç ve talepler yakından takip edilmelidir. Yoksullukla mücadelede daha aktif rol alınmalı, Dom ve Abdallara yönelik özel destek paketleri oluşturulmalıdır.

**Kültürel Etkinlikler Düzenlenmesi:** Dom kültürünü tanıtan ve topluluklar arası diyalogu artıran etkinlikler organize edilmelidir.

**Yerel Medya Aracılığıyla Ayrımcılıkla Mücadele:** Yerel medya organları üzerinden Domlara yönelik önyargıların kırılması için pozitif mesajlar verilmelidir.

**İstihdam İmkanlarının Artırılması:** Domlara yönelik mesleki eğitim programları ve istihdam olanakları sağlanmalıdır.

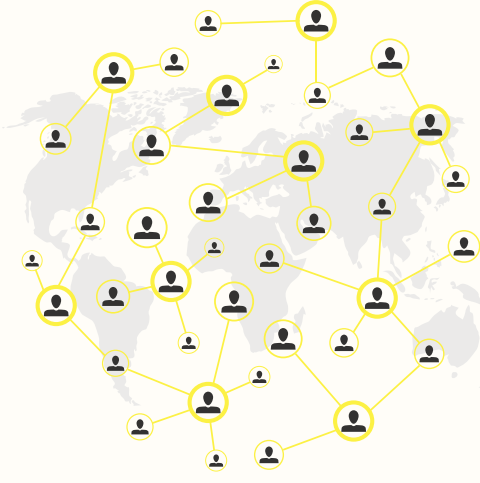
**Kadınlara ve Gençlere Yönelik Destek Programları:** Kadınlara yönelik özel destek programları geliştirilmeli, çocuk bakım ve meslek edindirme alanında projeler yapılmalıdır. Gençler için spor ve eğitim destek programları yaygınlaştırılmalıdır.

**Sağlık Hizmetlerinin Yaygınlaştırılması:** Domların yerel sağlık merkezlerine erişimi kolaylaştırılmalı ve düzenli mobil sağlık ekipleri görevlendirilmelidir.

**Karar Verme Mekanizmalarında Temsil:** Bundan sonraki yerel seçim hedeflenerek belediye meclislerinde Domların da temsil edilmesi sağlanmalıdır.



# Sivil Toplum Örgütlerine Yönelik Öneriler



• **Hak Temelli Çalışmalar:** Sivil toplum kuruluşları, Dom ve Abdalların haklarına erişimini kolaylaştıracak projeler geliştirmeli, Dom kültürünü topluma tanıtan farkındalık çalışmaları yapmalı ve ayrımcılığı azaltmaya yönelik etkinlikler düzenlemelidir. Ayrıca STÖ'ler, barınma sorunlarının çözümü için yerel yönetimlerle işbirliği yaparak kampanyalar düzenlemelidir.

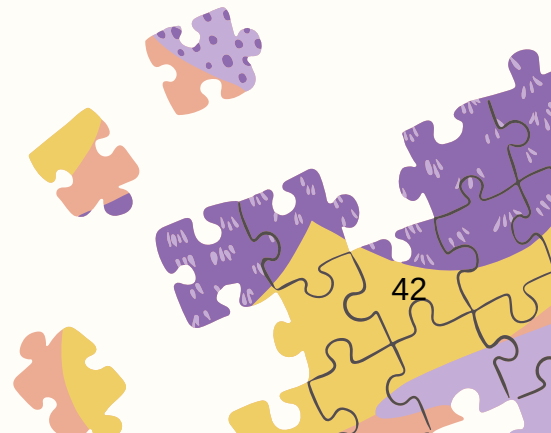
• **Çocuklara Yönelik Destekler Sağlanması:** STÖ'ler, çocuklar için ücretsiz eğitim materyalleri sağlamalı ve okul dışı destek programları düzenlemelidir. Dom çocuklarının sosyal ve psikolojik gelişimini destekleyecek sanat, spor ve eğitim etkinlikleri organize edilmelidir.

• **Psikolojik Destek Hizmetlerinin Yaygınlaştırılması:** Sivil toplum, deprem sonrası travma yaşayan bireyler için ücretsiz psikolojik destek hizmetlerini yaygınlaştırmalıdır.

• **Kadınlara Yönelik Hijyen ve Sağlık Desteği:** Sivil toplum, kadınların menstrüel sağlık ürünlerine erişimini sağlayacak yardım kampanyaları yapmalıdır.

• **Dom ve Abdal Aktivistlerin Güçlendirilmesi:** Dom ve Abdal gruplardan yerel temsilciler yetiştirilmesi için sivil toplum kuruluşları atölyeler düzenlemelidir.

• **Dom Kadınların Ekonomik Bağımsızlığı:** Kadınların ekonomik bağımsızlığını sağlayacak projeler geliştirilmelidir; el işi veya küçük ticaretle uğraşan kadınlar desteklenmelidir.



## Kaynakça

- Anadolu Ajansı. "Türkiye Roman Nüfus Araştırmasının Sonuç Bildirgesi Yayınlandı." Anadolu Ajansı. Erişim tarihi 30 Kasım 2024. <https://www.aa.com.tr/tr/ekonomi/turkiye-roman-nufus-arastirmasinin-sonuc-bildirgesi-yayimlandi/3213517>.
- Antoloji.com. "Acıyaman Şiiri - Hüseyin Turhal." Erişim tarihi 16 Ocak 2024. <https://www.antoloji.com/aciyaman-2-siiri/>.
- Artı Gerçek. "Adıyaman'da Depremzede Domlara Karşı Nefret Söylemi." Erişim tarihi 19 Ekim 2024. [https://artigercek.com/guncel/adiyamanda-depremezede-domlara-karsi-nefret-soylemi-240489h#google\\_vignette](https://artigercek.com/guncel/adiyamanda-depremezede-domlara-karsi-nefret-soylemi-240489h#google_vignette).
- Artı Gerçek. "Adıyaman'da Depremzede Domlara Karşı Nefret Söylemi." Erişim tarihi 19 Ekim 2024. <https://artigercek.com/guncel/adiyamanda-depremezede-domlara-karsi-nefret-soylemi-240489h>.
- Baysak, Serkan. 2024. "Dom, Abdal and Roma People: Earthquake Report." Minority Rights Group. Erişim tarihi [19, 10, 2024]. <https://minorityrights.org/app/uploads/2024/04/serkan-baysak-dom-abdal-and-roma-people-earthquake-report.pdf>.
- Bianet. "Kahta Çingeneleri: Çadırdan Kerpiç Eve." Erişim tarihi 19 Ekim 2024. [https://bianet.org/haber/kahta-cingeneleri-cadirdan-kerpic-eve-1363#google\\_vignette](https://bianet.org/haber/kahta-cingeneleri-cadirdan-kerpic-eve-1363#google_vignette).
- CESCR (United Nations Committee on Economic, Social and Cultural Rights). 1992. General Comment No. 4: The Right to Adequate Housing. U.N. Doc. E/1992/23.
- CESCR (United Nations Committee on Economic, Social and Cultural Rights). 2002a. General Comment No. 15: The Right to Water. U.N. Doc. E/C.12/2002/11.
- CESCR (United Nations Committee on Economic, Social and Cultural Rights). 2002b. General Comment No. 14: The Right to the Highest Attainable Standard of Health. U.N. Doc. E/C.12/2000/4.
- Etnikçe. "Adıyaman'ın Etnik Yapısı." Erişim tarihi [[19, 10, 2024]. [https://www.etnikce.com/adiyamanin-etnik-yapisi-h346.html#google\\_vignette](https://www.etnikce.com/adiyamanin-etnik-yapisi-h346.html#google_vignette).
- Facebook. "Adıyaman için önemli! Adıyaman merkeze Çingeneler yerleşti." Erişim tarihi 19 Ekim 2024. <https://www.facebook.com/share/17FZB9avZwDCmyDQ/?mibextid=ox5AEW>.
- Gezici, Zühal, Sergen Gül, Zozan Vargün, ve Gökten Yıldırım. 2024. Roman Toplulukların Adalet Erişimi ve Karşılaştıkları Sorunlar. Romani Godi. <https://romanigodi.org/wp-content/uploads/2024/09/Romani-Godi-Adalet-Erisim-Raporu-.pdf>.



- Gezicier, Zühal, Sergen Gül, Zozan Vargün, ve Gökten Yıldırım. 2024. Roman Toplulukların Adalete Erişimi ve Karşılaştıkları Sorunlar. Romani Godi. <https://romanigodi.org/wp-content/uploads/2024/09/Romani-Godi-Adalete-Erisim-Raporu-.pdf>.
- Gezicier, Zühal. 2019. Dom Toplumunda Toplumsal Cinsiyet Algısının Dönüşümü. Yüksek lisans tezi, Gaziantep Üniversitesi, Gaziantep.
- Gündoğdu, N. 2022. "Feminist Yöntem ve Dezavantajlı Gruplar: Dom ve Abdal'ları Anlamak." Fe Dergi 14 (1): 121-133. <https://dergipark.org.tr/en/download/article-file/2346593>.
- Independent Türkçe. "Adıyaman'ın Çingeneleeri: Yardımları Herkes Hak Ediyor, Biz Canavar Mıyız?" Erişim tarihi 19 Ekim 2024. <https://www.indyturk.com/node/614396/haber/ad%C4%B1yaman%C4%B1n-%C3%A7ingeneleeri-yard%C4%B1mlar%C4%B1-herkes-hak-ediyor-biz-canavar-m%C4%B1y%C4%B1z>.
- Instagram. "Adıyaman için önemli! Adıyaman merkeze Çingeneleer yerleşti." Erişim tarihi 19 Ekim 2024. <https://www.instagram.com/adiyamanliyizz/p/Co78zrfre3d/>.
- Kırkayak Kültür. (2024). Sıfırdan Başladık Yine Sıfıra Döndük. Gaziantep: Kırkayak Kültür. Erişim adresi: <https://www.kirkayak.org/download/sifirdan-basladi-k-yine-sifira-donduk/>
- Nüfusu.com. "Adıyaman Nüfusu." Erişim tarihi [19, 10, 2024]. <https://www.nufusu.com/il/adiyaman-nufusu>.
- Pınar İpek. 2023. "Antigypsism Against Dom Groups in the Earthquake Region. Minority Rights Group" Erişim tarihi [19, 10, 2024]. <https://minorityrights.org/app/uploads/2023/12/antigypsism-against-dom-groups-in-the-earthquake-region-tur.pdf>.
- Pyles, Loretta. 2017. "Decolonising Disaster Social Work: Environmental Justice and Community Participation." British Journal of Social Work 47 (3): 630-647.
- Romaar. "Bebek Ölümleeri." Hacettepe Üniversitesi Nüfus Etütleri Enstitüsü. Erişim tarihi 19 Ekim 2024. <https://www.romaar.com/bebek-olumleri.html>.
- Romaar. "Beslenme Yetersizliğı." Hacettepe Üniversitesi Nüfus Etütleri Enstitüsü. Erişim tarihi 19 Ekim 2024. <https://www.romaar.com/beslenme-yetersizligi.html>.
- Romaar. "Eğitim Durumu." Hacettepe Üniversitesi Nüfus Etütleri Enstitüsü. Erişim tarihi 19 Ekim 2024. <https://www.romaar.com/egitim-durumu.html>.
- Romaar. 2023. "Aile Yapısı." Hacettepe Üniversitesi Nüfus Etütleri Enstitüsü. Erişim tarihi 19 Ekim 2024. <https://www.romaar.com/aile-yapisi.html>.

- Romani Godi. 2023. "Depremi Roman Hali." Eriřim tarihi [19, 10, 2024]. <https://romanigodi.org/wp-content/uploads/2023/11/Depremi-Roman-Hali-EnSon-1.pdf>.
- SODEV. 2021. Trkiye'de Roman Toplulukları ve Yoksulluk Arařtırması Raporu. Eriřim tarihi 19 Ekim 2024. [https://sodev.org.tr/wp-content/uploads/2022/01/TURKIYEDE\\_ROMAN\\_TOPLULUKLARI\\_VE\\_YOKSULLUK\\_ARASTIRMASI\\_RAPORU\\_-1.pdf](https://sodev.org.tr/wp-content/uploads/2022/01/TURKIYEDE_ROMAN_TOPLULUKLARI_VE_YOKSULLUK_ARASTIRMASI_RAPORU_-1.pdf).
- T24. "Depremde Dom ve Abdallar: Deprem Yardımı Alınca 'Pis Çingene' Diye Kovulmak." Eriřim tarihi 19 Ekim 2024. <https://t24.com.tr/yazarlar/yildiz-tar-insan-manzaralari/depremde-dom-ve-abdallar-deprem-yardimi-alinca-pis-cingene-diye-kovulmak,38860>.
- Tar, Yıldız. 2023. "Depremde Dom ve Abdallar: Deprem yardımı alınca 'pis çingene' diye kovulmak." T24, Eriřim tarihi [19, 10, 2024]. <https://t24.com.tr/yazarlar/yildiz-tar-insan-manzaralari/depremde-dom-ve-abdallar-deprem-yardimi-alinca-pis-cingene-diye-kovulmak,38860>.
- Tarlan, K. V. 2019. Bölgesel bir sosyal içme strateji önerisi: Trkiye, Lübnan, Ürdn. Kırkayak Kltr - Dom Arařtırmalar Merkezi.
- UN General Assembly. 1966a. International Covenant on Economic, Social and Cultural Rights. Eriřim tarihi [19 Ekim 2024]. <https://www.ohchr.org/en/professionalinterest/pages/cescr.aspx>.
- UN General Assembly. 1966b. International Covenant on Civil and Political Rights. Eriřim tarihi [19 Ekim 2024]. <https://www.ohchr.org/en/professionalinterest/pages/ccpr.aspx>.
- Wikipedia. 2023. "2023 Kahramanmarař depremlerindeki kayıplar." Eriřim tarihi [19, 10, 2024]. [https://tr.wikipedia.org/wiki/2023\\_Kahramanmara%C5%9F\\_depremlerindeki\\_kayıplar](https://tr.wikipedia.org/wiki/2023_Kahramanmara%C5%9F_depremlerindeki_kayıplar).
- Yıldız, H. 2018. "Trkiye Trkçesi Ağızları Örnekleminde Çingenelerle İlgili Metonimik Anlatımlara Örnekle Olarak 'ÇİNGENE = CİMİRİ' Algısı." MSGS Sosyal Bilimler 18: 359-373.



*Romani Godi*

Romani Godi-Roman Hafıza Çalışmaları Derneği E-Mail: [info@romanigodi.org](mailto:info@romanigodi.org) Web: [romanigodi.org](http://romanigodi.org) X: [@Romani\\_Godi](https://twitter.com/Romani_Godi) Instagram: [@romani\\_godi](https://www.instagram.com/romani_godi)