

HALKEVLERİ 6 ŞUBAT DEPREMLERİ 2. YIL HATAY RAPORU



İÇİNDEKİLER

- * Sayfa 3: **RAPORUN AMACI VE HAZIRLANIŞI, KATKI SUNANLAR**
- * Sayfa 4: **GİRİŞ**
- * Sayfa 6: **KENT VE BARINMA: BİR YILDA KONUT TESLİM VAADİ KAOSA YOLA ÇIĞI**
- * Sayfa 12: **DEV BİR ŞANTIYE YOLLARI YUTUNCA: TRAFİK KAZALARI TIRMANDI**
- * Sayfa 14: **DEPREMİN İKİNCİ YILINDA EĞİTİMİN DURUMU**
- * Sayfa 22: **HATAY'IN SAĞLIĞI TÜKENİYOR**
- * Sayfa 24: **ENERJİDE ÖZELLEŞTİRME HATAY'I KARANLIĞA VE SOĞUĞA MAHKUM EDİYOR**
- * Sayfa 32: **ÇED GEREKLİ DEĞİLDİR KARARLARI HATAY'IN İDAM FERMANI OLDU**
- * Sayfa 34: **DEPREM VE MEDYA: HAKİKAT MÜCADELESİNDE GAZETECİLİĞİN ROLÜ**
- * Sayfa 37: **SONUÇ**



RAPORUN AMACI

Türkiye tarihinin en büyük toplumsal katliamlarından biri olarak kayda geçen 6 Şubat depremlerinin ardından geçen iki yılda, devlet ve piyasanın deprem bölgesine dönüşüyle yaşanan “normalleşme” süreci, insanca bir yaşamın asgari koşullarının sağlanması değil, toplumsal katliamın normalleştirilmesi süreci olarak yaşanmıştır.

Barınmanın yanı sıra, sağlık, eğitim, enerji ve ulaşım hizmetleri de hâlâ asgari düzeyde sağlanamamakta, önlenebilir durumlar nedeniyle yaşanan ölümler halkın yaşam hakkını hiçe sayan politikalar nedeniyle sessizce geçirilmekte, hukuk depremzedeler için işlememekte, hayatta kalanlara “sosyal ölüm” dayatılmakta ve halk yaşam mücadelesi vermektedir.

Bu rapor, kentin ve kent halkının yaşadıklarını yansıtmaktan uzak resmi açıklamaların örttüğü gerçekliğin görünür kılınmasına ve toplumsal muhalefetin parçalılığı nedeniyle yeterince görünür ve etkin bir şekilde kullanılmayan “mücadelenin bilgisi”nin sentezlenip yaygınlaştırılmasına katkı sunmak amacıyla hazırlanmıştır.

RAPORUN HAZIRLANIŞI

Rapor depremin ilk gününden itibaren kentte sürdürülen dayanışma faaliyetlerine katılan, bu dayanışma faaliyetleri çerçevesinde Yaşam Merkezleri ve Yaşam Meclisleri kuran Halkevleri üyelerinin iki yıllık gözlem, deneyim ve araştırmaları ile kentteki emek, meslek ve kitle örgütü üye ve yöneticilerinin, kent, doğa ve yaşam savunucularının bilgi ve birikimlerinin bir araya getirilmesi ile oluşturulmuştur.

Resmî kaynaklarda yer alan veri ve açıklamalar, emek ve meslek örgütlerinin raporları, bağımsız haber kaynaklarında yer alan haberler ve iki yıllık dayanışma seferberliği içinde birebir gözlem ve deneyimler karşılaştırmalı bir şekilde sentezlenerek bütünsel bir tablo oluşturulmaya çalışılmıştır.

Bu amaçla 2 Şubat 2025 pazar günü Defne ilçesinde Boğaziçi Otel’de Hatay’ı Gör başlıklı bir buluşma düzenlenmiş, Hatay’ın deprem sonrası yaşam mücadelesinde etkin bir şekilde yer alan, alanlarında yetkin isimlerce yapılan sunumlar ve bu buluşma için gönderilen tebliğlere de raporda yer verilmiştir.

RAPORA KATKI SUNANLAR

TTB Merkez Konsey Üyesi Dr. Ali Kanatlı, Elektrik Mühendisleri Odası Hatay Temsilcisi Cem Hüzmeli, Avukat Ecevit Alkan, Mimar Fuat Büyükaşık, Mimar, Doç. Dr. T. Gül Köksal, Elektrik Mühendisleri Odası eski Başkan Yardımcısı Neriman Usta, Antakya Çevre Koruma Derneği Başkanı Nilgün Karasu, Eğitim Sen Hatay Şube Başkanı Özgür Tıraş, gazeteci Vecih Cuzdan.

GİRİŞ

Hatay 6 Şubat 2023 Maraş depremlerinin yıkımından en çok etkilenen kent olduğu gibi 20 Şubat 2023'te Defne ve Samandağ merkezli iki yıkıcı deprem daha yaşamıştır.

Resmî verilere göre 6 Şubat depremlerinde 24 bin 147, 20 Şubat depremlerinde de 6 kişi yaşamını yitirmiş, ilk aşamada 80 bin 323 yapı yıkılmış ya da ağır hasar görmüş, kentte yaşayan 563 bin 751 kişi depremin hemen ardından göç etmiş, 11 Eylül 2023'te okulların açılması ile 440 bin kişi kente geri dönse de 100 binin üzerinde Hataylı bu süreçte kente geri dönmemeyi tercih etmiştir.

Depremler nedeniyle yapılan resmi 135 kayıp başvurusundan 83'ü Hatay'dan yapılmıştır.

Depremlerde kent merkezindeki kamu ve özel bütün hastaneler, belediye ve valilik dahil resmî kurum binaları, kültürel ve tarihi merkez, işletmeler dahil olmak üzere merkez ilçe Antakya'nın dörtte üçü yıkılmıştır.

Kent bütün teknik yönetmeliklerin, kent, doğa ve halk sağlığının hiçe sayıldığı kaotik bir yıkım, enkaz kaldırma ve inşaat sürecinden geçmektedir. Ancak iki yılın sonunda yıkımlar hâlâ tamamlanmamış, defalarca ileriye atılan tarihler için söz verilen konut teslimleri gerçekleştirilmemiş, onbinlerce depremzede ailenin hak sahipliği sorunu çözülmemiştir. Sağlıklı geçici barınma sorunu hâlâ çözülememiş olup, 200 binin üzerinde insan, insanca yaşam koşullarının sağlanamadığı, yarı açık cezaevini andıran konteynır kentlerde yaşamını sürdürmektedir.

Depremle birlikte katlanan bakım emeği yüküne kamusal bir çözüm getirilmemiş, konteynır kent hayatı içinde kadınların bakım emeği yükünün yanı sıra kadına şiddet ve istismar vakaları da çoğalmıştır.

Hatay'da yeniden inşa süreci, bir kent planlaması ve tasarımı olmadan, rant odaklı ve tek tip bir konut yığına inşaatı halinde sürmektedir. "Konutları bir yılda teslim edeceğiz" şeklindeki imkansız vaat bir kaosa yol açmış, devlet anayasal barınma hakkını güvence alacak şekilde yeniden inşa sürecinde asli rol alacağı yerde, toplumsal katılım mekanizmalarını ve ihtiyaçları göz ardı eden rezerv alan projeleri ile yetinmiş, yerinde dönüşüm konusunda ise ihtiyaç duyulan konut inşasını mümkün kılacak gerekli kaynaklar ayrılmamıştır.

Yeniden inşa süreci plansız, koordinasyon ve kuralsız bir biçimde sürdürülmekte, altyapısal sorunlar daha da büyümekte, denetimsiz iş araçlarının teslim aldığı kent trafiği sürekli ölümlü kayıpların yaşandığı bir kaos halinde ilerlemektedir. Toplu taşımadaki yetersizlikler sürerken yollar yayalar, motosiklet ve binek araç sürücüleri için her an kaza riski barındırmaktadır.

Kentteki kuralsız yıkım ve inşaat süreci, yerleşim alanlarının içinde ya da yakınında kurulan beton santralleri ve taş ocakları, asbest ve silika içeren toz bulutlarının havayı, toprağı ve suyu kirletmesi, Dünya Sağlık Örgütü'nün sınır değerlerini dört kat aşan hava kirliliği nedeniyle halk sağlığı göstergelerinde ciddi bozulmalar görülmektedir. Bebek ölüm oranlarında Türkiye ortalamasının iki katına ulaşan kentte, kanser, kardiyovasküler ve solunum yollarına bağlı hastalıklarda tırmanış görülmekte, sağlık kurumlarının yetersizliği ve koruyucu sağlık hizmetlerinin yokluğu nedeniyle hastalıklar tırmanırken halk sağlık hizmetine erişememektedir. Sağlık emekçileri ağır çalışma koşulları nedeniyle tükeniş yaşarken Antakya'daki sağlık emekçisi sayısı yarı yarıya azalmıştır.

“ÇED gerekli değildir” kararları Hatay’ın doğasının idam fermanı olmuş, beton santralleri ve taş ocakları kent hayatını olumsuz etkilediği gibi, ekosistemde büyük bir yıkım yaratmış, tarımsal üretimde de toza bağlı ciddi düşüşler kaydedilmiştir.

Depremi görece az hasarla atlatan okul binaları uzun süre amaç dışı devlet kurumlarına tahsis edilmiştir ve iki yılın sonunda amaç dışı kullanım bazı okul binalarında devam etmektedir. 210 okulun yıkıldığı kentte iki yılda pek çoğu prefabrik olmak üzere yalnızca 99 okul yapılmıştır. Üç yılı etkileyen pandemi ve deprem sürecinde eğitim hayatlarında ciddi kayıp yaşayan ve sonraki iki yılı da olumsuz koşullarda sürdüren öğrenciler için bu özel koşulları gözeten destek ve telafi çalışmalarının yokluğu nedeniyle başarı düşmekte ve bu dezavantajlı koşullar nedeniyle okul terkleri çoğalmaktadır. Bir öğün ücretsiz yemek, içilebilir su ve ücretsiz servis talebi karşılıksız kalmıştır.

Kentte deprem öncesi halihazırda yetersiz olan enerji altyapısı, depremin ardından daha da kötüleşmiş, elektrik ve iletişim hizmetlerinde kesinti ve arızalar iki yılın sonunda hala giderilememiştir. Sağlıklı elektrik hizmeti sunulmayan depremedeler kaçak elektrik kullanımı ile suçlanmakta, para cezaları ve fahiş faturalarla karşı karşıya bırakılmaktadır. Elektrik Mühendisleri Odası’nın konteynır kentlerin kuruluş sürecindeki gönüllü ücretsiz denetleme talebini geri çeviren devlet, gerekli denetlemelerin yapılmasını ihmal etmiş ve yetersiz tesisatlar nedeniyle bazılarında can kayıplarının da yaşandığı yüzlerce konteynır yangını gerçekleşmiştir. Kentteki acil yatırım ihtiyacına rağmen elektrik dağıtım işlerini yürüten Toroslar EDAŞ ise yatırımları durdurmuş ve personel azaltmaya yönelmiştir.

Hatay’da ceza mahkemeleri etkin bir şekilde işletilmemekte deprem suçlarının üstü örtülmektedir. Yurttaşlar ödemekte güçlük çektileri dava masrafları ve yanlarında değil karşılarında duran bir devlet aygıtı gördükleri için yargı sisteminden umutlarını kesmekte, hukuki düzlemde hak aramaktan geri durmaktadır.

Kent depremde olduğu gibi deprem sonrası yeniden inşa sürecinde de sermaye çıkarlarını yaşamın önüne koyan neoliberal politikalar nedeniyle, kamunun sorumlu olduğu pek çok alanda, her biri birer cinayet olan “önlenebilir ölümler” yaşamaya devam etmektedir. Bir başka deyişle “toplumsal katliam” iki yıldır sürmektedir. Hayatta kalanlara da sosyal ölüm dayatılmaktadır.

Hatay halkı neoliberal politikalar ve neoliberal devlet karşısında yaşam mücadelesi vermekte, halkın insanca bir yaşam güvencesinin de örgütlülük düzeyi olduğu görülmektedir. Bu rapor, yaşam mücadelesi içinde kent ve barınma, enerji, eğitim, sağlık, hukuk, ekoloji, ulaşım ve medya alanlarında açığa çıkan bilgi ve birikimi, toplumsal muhalefetin ortak bilgisine dönüştürebildiği, tespit edilen sorunlar karşısında harekete geçme fikrini uyandırdığı ve “yapacak bir şey yok” şeklinde felaketi olağanlaştıran yaklaşımlar karşısında “yapacak çok şey olduğunu” ortaya koyabildiği ölçüde anlamlı olacaktır.

KENT ve BARINMA

6 Şubat depremleri Antakya, Defne, İskenderun, Kırıkhan, Hassa, Samandağ ve Arsuz'u yoğun biçimde olmak üzere, ilin tamamını, 15 ilçede yaşayan **1 milyon 686 bin 43 kişiyi etkilemiştir.**

Hatay ili genelinde **311.586 bağımsız bölüm barındıran, 84.119 bina yıkılmıştır.** Yıkım alanı 34,6 milyon metrekare, yıkım hacmi ise 17,8 milyon metreküptür.

Deprem sonrası Hatay'dan 563.751 afetzede tahliye edilmiş, bunların 434.216'sı geri dönmüş, **129.532 afetzede kent dışında kalmıştır.**



YÜZ BİNE YAKIN KİŞİNİN HAK SAHİPLİĞİ BAŞVURUSU REDDEDİLDİ

260.854 kişi hak sahipliği başvurusunda bulunmuş, bu başvuruların 176.216'sı kabul edilmiş, **84638 hak sahipliği başvurusu reddedilmiştir.** Hak sahipliği için belgelenebilir mülk sahibi olma zorunluluğu, depremden etkilenen halkın mağduriyetini gidermek ve anayasal barınma hakkını güvence altına almak açısından bir tezat oluşturduğu gibi, parçalı mülkiyet yapısı ve resmî kayıtların fiili durumu yansıtmadaki yetersizliği "hak sahipliği" sorununu büyütmede, deprem üstüne ek bir mağduriyet yaratmaktadır.

İKİ YÜZ BİNİ AŞKIN KİŞİ SAĞLIKSIZ KONTEYNIRLARA MAHKUM EDİLDİ

Hatay'da 204 konteynır kent kurulmuş, konteynır kentlerde ve konteynır kent dışı bireysel kullanımda bulunan toplamda **74.410 konteynıra 223.906 kişi** yerleştirilmiştir. 177.165 kişi konteynır kentlerde 46.741 kişi de bireysel konteynırlarda barınmaktadır.

Konteynır kentlerdeki konteynırlar satın alınırken ve yerleştirilirken gerekli denetimler yapılmadığı için **izolasyon sorunu olan, su geçiren ve haşerelere karşı korumasız, yangına dayanıksız, elektrik tesisatı yönetmeliklere aykırı döşenmiş çok sayıda konteynır** bulunmaktadır. Bu konteynırlar geçici süreli de olsa insan onuruna yaraşır bir barınma imkanı sunmamakta, sık sık yangınlar gündeme gelmektedir.

Çoğu parçalı hisseli parseller üzerine kurulan bireysel konteynırlar ise altyapı hizmeti alabilmek için yerel yönetimin ve dağıtım şirketlerinin kriterlerini yerine getirmeye çalışırken uzun süre sağlıklı hizmet alamamakta, özellikle elektrik dağıtım alanında ciddi sorun yaşanmakta, bireysel konteynırlarda da sık sık yangınlar yaşanmaktadır.

İŞYERİ SORUNU ÇÖZÜLMEDİ

Yıkılan işyerlerinin yerine **6180 prefabrik işyeri** yapılmış ancak bu da ihtiyacı karşılamamıştır. Uzun süre kendi kaderine terk edilen esnaf, kaldırımlara ve boş arsalara ruhsatsız/kuralsız konteynırlar ve prefabrik yapılar kurarak hayata tutunmaya çalışmış, altyapı desteği almamıştır. Valilik ve belediyeler esnafın işyeri sorununu çözmek yerine, iki yılda temel altyapı hizmetlerini sağlayamamışken, tacizkâr uyarılarla esnafı bu alanları tahliye etmeye zorlamakta, bu da depremin üçüncü yılında yeni bir toplumsal çelişki-çatışma eksenine işaret etmektedir.



VADEDİLEN NE, GERÇEKLEŞEN NE?

Tayyip Erdoğan, 2023 yılında deprem bölgesi ziyaretlerinde yaptığı açıklamalarda "Amacımız, 319 bini bir yıl içinde olmak üzere toplam **650 bin yeni konut** yaparak depremzede vatandaşlarımıza teslim etmektir. Acil ihtiyaç olan 244 bin konutun ve 75 bin köy evinin inşasını bir yıl içinde bitirecek bir planlamayla yolumuza devam ediyoruz" demişti. Dönemin Çevre, Şehircilik ve İklim Değişikliği Bakanı Mehmet Özhaseki ise 14 Eylül 2023'te TRT Haber'de yaptığı canlı yayında, Toplu Konut İdaresi'nden (TOKİ) depremzedeler için inşa etmesini istedikleri konut sayısını 850 bin olarak açıklamıştı. Bu sözlerin üzerinden iki yıl geçtikten sonra Çevre, Şehircilik ve İklim Değişikliği Bakanı Murat Kurum, 24 Ocak 2025 itibarıyla deprem bölgesinde **201 bin 580 konut, köy evi ve işyeri** teslim edildiğini açıkladı. Resmi verilere göre Hatay'da 40 bin 586 konut, 27 iş yeri ve 5 bin 554 köy evi olmak üzere toplam 46 bin 167 bağımsız bölüm teslim edildi.

“KONUTLARI BİR YILDA TESLİM EDECEĞİZ” SÖZÜ KAOSA YOLAÇTI

Mimarlar Odası Hatay Şubesi Başkanı Mustafa Özçelik, depremden sonra Cumhurbaşkanı'nın “Bu kenti yeniden ayağa kaldıracacağız, kalıcı konutları bitirip bir yılda teslim edeceğiz” şeklindeki açıklamasının kentin yeniden inşası açısından en talihsiz olay olduğuna dikkat çekiyor:

“Bu denli yıkım yaşamış bir kenti 3-5 yılda bile toparlayamayacağımızı ve bu kalıcı konutların çok az bir kısmı bir yılda sembolik olarak bitirilse dahi ihtiyacın tamamının karşılanmasının en azından dört beş yıl süreceğini öngörüydük ve yetkililere ifade ediyorduk. Bir yıl gibi bir hedef ortaya konunca birçok yasal durumu atlayabilmek açısından hızlıca olağanüstü hâl ilan edilmişti zaten.

Olağanüstü halin verdiği yetkilerle kentin hemen dışında, çeperinde, dağ eteklerinde, bir kısmı hazine arazisi, bir kısmı zeytinlik ve tarım arazisi olan özel mülkiyetteki arazilere hızlıca kalıcı konutların, deprem konutları dediğimiz yapıların yapılması için TOKİ hemen işe başladı. Depremden sonra olması gereken süreç şudur: Hızlıca bütün ihtiyaç sahiplerine çadır temin edersiniz. İki haftalık, bilemediniz üç haftalık süreçte çadırlardan sonra geçici konteynır temin ederek insanları 2-3 ay gibi belli bir süre kalabilecekleri daha konforlu bir alana taşırsınız. Kentin yeniden olağan döngüsüne dönmesi, iyileşebilmesi için uzun yıllar gerekiyor ve uzun yıllar konteynır gibi geçici, birkaç ay kalınabilecek, onun dışında bu sürenin uzamasıyla insanların sadece fiziksel ihtiyaçları açısından değil, psikolojik sorunlar da ortaya çıkarabilecek bir duruma mahkûm edilmemesi için sizin daha nitelikli, geçici, kendi sosyal alanlarıyla beraber başka yerleşkeler hazırlamanız gerekiyordu.

Bu toparlanma ve iyileşme sürecinin uzunluğunu göz önüne alalım, o bölüm atlandı. Üçüncü gün “Biz bir yıl içinde kalıcı konutu teslim edeceğiz” denince bir yıl konteynıra mahkûm olduk ama biz o sürenin zaten üç dört yıl süreceğini öngördüğümüz için herkese dedik ki 3-4 yıl konteynırda bir insani barınma koşulları sağlanamaz, böyle bir şey söz konusu değil ve bunun çok ciddi farklı sonuçları olabilir. İlk zamanlar onun üzerinde durduk, nitelikli geçici yerleşim alanlarının oluşmasını, onların sonradan başka türlü şeylere de dönüşebilmesi meselesini düşünmüştük. Hatta aslında bu bir yıllık hedef ortaya konmasaydı, kalıcı konutları yaptıkları yere nitelikli geçici barınma alanlarını yapsalardı hem planlamaya hem yeniden inşaya yeterli zamanımız olacaktı fakat “Bir yılda teslim edeceğiz” deyince zamanla yarışır pozisyonda o talimata göre hiçbir kural ve planlama gözetmeden bir uygulamaya gidildi. Hatta ben son zamanlarda şunu söylüyorum, ortaya bir kent çıkacak ama yapanlar bile sonucunun ne olduğunu bilmiyor, bu duruma geldik.”

KENT TEK TİP BİR KONUT YIĞINI OLARAK İNŞA EDİLİYOR

Mimar Fuat Büyükaşık da kentin deprem sonrası yeniden inşa sürecinde yeni baştan tasarlanması gerekirken ve bunun olanağı da varken konutları bir yılda teslim etme sözü nedeniyle plansız, kuralsız ve kaotik bir sürecin başladığını ve Fatih Caddesi’ndeki ilk rezerv alan dışında bütün rezerv alanlarda kentin TOKİ eliyle, sosyal, kültürel, mimari dokuyu hiçe sayan tek tip bir kent şeklinde inşa edildiğini belirtiyor.

Büyükaşık, mimarlar olarak rezerv alanlarda inşa edilen konutların yurttaşlara ücretsiz olarak verilmesini talep ettiklerini ancak yetkililerin bu talebi de yok saydığını ve yurttaşların TOKİ konutlarına erişimde ödeme güçlü yaşayacağı gibi “yerinde dönüşüm” için de yeterli kaynak aktarılmadığını ve bu koşullarda kentteki konut sorununun uzun süre çözümsüz kalacağını belirtiyor.

Kentin bir master plana ihtiyacı olduğunu ve bu ölçekteki bir yıkımın ardından yeniden inşa sürecinde kamunun asli rol üstlenmesi gerektiğini vurgulayan Büyükaşık şöyle diyor:

“Doğal hayatı ve insani toplulukları yok ederek ulus-devleti güçlendiren kentleşme modeli yerine, kent, insan ilişkilerinde dayanışmayı içeren yaratıcılıkla, insanlık ile doğa arasında

katılımcı, hiyerarşik olmayan yeni bir ilişki kurarak, kentten yeni bir tür etik birlik, bireyin insani bir ölçekte güçlendirildiği, katılımcı ve ekolojik bir karar sistemi ile yurttaşlık kültürünün tek kaynağı olarak yeniden kurgulanmalıdır.”

REZERV ALAN DÜĞÜMÜ

6306 sayılı Kanun uyarınca gerçekleştirilecek uygulamalarda yeni yerleşim alanı olarak kullanılmak üzere, Toplu Konut İdaresi (TOKİ) Başkanlığının veya İdarenin talebine bağlı olarak veya resen Bakanlıkça belirlenen alanlar için kullanılan “rezerv alan” tanımı, aynı zamanda, hükümetle yurttaş arasında bir kavga konusu olduğu gibi kentte toplumsal muhalefetin de ortak bir yaklaşım geliştiremediği bir çatışmanın adı.



Rezerv alan projelerine karşı çıkan yurttaşlar, “rezerv alan” içinde bulunan sağlam evlerinin yıkılacağını ve yeni evlere kavuşma noktasında da devletine kendilerine net bir güvence vermediğini belirterek itirazlarını dile getiriyor.

Rezerve Hayır İnisyatifi’nin sözcülüğünü de yürüten, Toplumsal Özgürlük Partisi Hatay Sözcüsü Hasan Özgün, “rezerv alan” projelerini sermaye ve iktidarın saldırısı olarak yorumluyor. Bu süreçte toplumsal muhalefetin bütünlüklü olarak bir karşı tutum geliştiremediğini belirten Özgün, “Sermaye için yapılan şeylere akıl vermek zorunda değiliz. Onların yelkenlerine rüzgâr üfleme zorunda değiliz. Biz halkın ihtiyaçları doğrultusunda bir toplumsal muhalefet örgütlemeliyiz. Bu yıkıcılığın içerisinde yaratıcı bir iradeyi örgütleyerek şu an büyük bir özlemle yeniden kurmak için çabaladığımız kentimize sahip çıkmış oluruz” diyor.

Rezerv alanlara karşı çıkanlar mücadelelerini hukuk alanına da taşımış durumda. Samandağ ilçesine bağlı Atatürk Mahallesi’ndeki rezerv alanı kararı Çevre, Şehircilik ve İklim Değişikliği Bakanlığı Kentsel Dönüşüm Başkanlığı’nın 29 Temmuz 2024 tarihli kararı ile iptal edildi. Karar, 9 Kasım 2023’te Resmî Gazete’de yayımlanan ve kentsel dönüşüme yönelik düzenlemeler içeren

“Afet Riski Altındaki Alanların Dönüştürülmesi Hakkında Kanun ile Bazı Kanunlarda ve 375 sayılı Kanun Hükmünde Kararnamede Değişiklik Yapılmasına Dair Kanun”a dayandırıldı.

Ne var ki “yerinde dönüşüm” için de devletin yeterli kaynak aktarmadığı, kentin yeniden inşasında yurttaşların anayasal barınma hakkının devlet tarafından güvence altına alınmadığı koşullarda kent deprem sonrası üçüncü yıla da belirsiz bir bekleyiş içinde giriyor.

BAŞKA BİR KENTLEŞME ÜZERİNE DÜŞÜNMEK

Depremlerin yıldönümü yaklaşırken 10 Ocak 2025’te TBMM Başkanlığı’na yeni bir imar affi teklifi sunuldu. Teklif, 31 Aralık 2024 tarihinden önce yapılmış yapılara af getirmekte; mevzuata aykırı ve kaçak yapılara yönelik idari ve mali yaptırımları ortadan kaldırmakta; devletin yapıların afet risklerine karşı dayanıklılıklarını kamu adına denetim sorumluluğunu yok saymakta.

Mimar, Doç. Dr. T. Gül Köksal, imar affının kentsel suçları “normalleştirilmesi” ve bu tür suçları yaygınlaştırmasının ötesinde bir etkisi yaratacağına dikkat çekiyor:

“Bu af çıkınca insanlar -buna meslek insanları da dahil- kayıtsız yapıları “kayda girsin” diye, bu “haktan” yararlanmak için başvuracaklar ve -daha önceleri de olduğu gibi- devletin kapma aygıtı tarafından, başka bir kentsel hizmet almaksızın, “kaçak yapıdan kayıtlı yapıya geçmek için”, maddi bedelini ödemek karşılığında sistemce içerilecekler. Karşılıklı bir rıza/ arzu üreten düzen, böylelikle toplumsal bir itirazın önünü de kesecek.

İmar affına karşı çıkarken, meslek insanları dahil daha geniş bir toplumsal karşılık bulabilmesinin yolunun, sürecin takibinin ötesine geçebilecek bir kurucu irade tarif etmekten geçtiğini belirten Köksal, şöyle diyor:

Halihazırda barınma vesair sorunları doğrudan yaşayan yerel halkın bir kısmı, sokaklarda örgütlenerek, eylemler yaparak, talep siyasetinin ötesinde somut durumun somut tahlilini gözler önüne seriyor.

Halklar, kapitalizmin kurucu pratiklerini reddediyor. Anaakım bilgi üretiminin aksine, yaşamın içinde kavram üretiyor; “Müşteri değil depremzedeyiz”, “Yaşam alanıma dokunma”, “Bedelsiz konut istiyoruz”...

Yaşamın içinden üretilen bu talepler, çokça bilim/teknik insanın derdi değil. Öte yandan görüyoruz ki, istenildiği kadar esnetilsin, karşı açıklamalar yapılsın, mevcut kapitalist kentleşme pratiği buna izin vermiyor.

Bir devrimsel dönüşümü beklemeden, sistemsel onarımın ötesine geçen bir paradigmayı merkeze alan, anti-kapitalist, anti-patriyarkal bir kentleşme tahayyülünün heterotopyalarını üretmek mümkün. Bunu deneyleyenler var. Depremler bu çabalar için açık bir saha sunuyor. Halkların yanında yer alacak meslek örgütleri de bir potansiyel taşıyor.

Öyleyse, bize Marx’ın 11. tezde işaret ettiği gibi, süreci sadece yorumlamak değil, devrimci dönüşümü tesis edecek başka mekânsallıkları, kentleşmeyi çalıştırmak yolu kalıyor. Radikal kent hakkı tam da bunu mesele ediyor.

Mevcut sistemin sorunlarını açıkça irdelemeyen, özneleri/kurumları/üretimleri aksayan yönleriyle (öz)eleştirel bir şekilde ele almayan, “normal koşullarda” sorun yokmuş gibi salt akut durumlara eğilen, kök sorunları görmezden gelen ve/ya görünmez kılan-üstünü örten, iktidardan/karar vericilerden talep siyasetine indirgenmiş vb. bir mekânsal üretim bizi başka bir yere taşıyor. O zaman anti-kapitalist, kullanım değeri odaklı devrimci bir kentleşmenin tahayyülü şimdi değilse ne zaman?

DEV BİR ŞANTIYE YOLLARI YUTUNCA: TRAFİK KAZALARINDA TIRMANIŞ

Hatay'da deprem sırasında büyük tahribat yaşayan yolların durumu geçen iki yılda iyileştirilmek bi yana hızlandırılmış ve kural dışılaştırılmış inşaatlar nedeniyle daha da kötüleşmiştir. Özellikle merkez ilçeler Antakya ve Defne'de hafriyat kamyonları, beton mikserleri, vinçler kent içinde mülki idarenin de göz yumması ile yayaların, motosikletlerin, toplu taşıma ve binek araçlarının güvenliğini hiçe sayarak dolaşmakta ve çok sayıda maddi kayıplı ve ölümlü kazaya yol açmaktadır.

Emniyet Müdürlüğü verilerine göre deprem sonrası iki yılda deprem öncesine göre ölümlü ve yaralanmalı kazalarda artış gözlenmiştir. Ölümlü ve yaralanmalı maddi kazalar 2023'te 2022'ye göre %16 oranında, 2024'te de 2023'e göre %25 oranında artmıştır. 2023'te 62, 2024'te 44 kişi bu kazalarda hayatını kaybetmiştir. Ne var ki resmi istatistiklerin gerçeği ne ölçüde yansıttığı şüphelidir.



Denetimden uzak bir şekilde çalışan iş makinelerinde de sık sık kazalar yaşanmakta, Toplu İş Makineleri ve İş Kamyonları Sendikası Başkanı Ahmet Sert, çoğu kayıt dışı tutulmak üzere yaralanmalı ve ölümlü iş kazaları yaşandığına dikkat çekmekte ve kendi bilgileri dahilinde 30'un üzerinde operatörün yaşamını yitirdiğini belirtmektedir.

Kentin ulusal ölçekte yayın yapan tek televizyonu HRT'nin haberlerinden yapılan ve yalnızca trafik içindeki iş makinelerinin yol açtığı kazaları gösteren bir derleme dahi resmi istatistiklerle örtülen manzaranın vahametini ortaya koymaktadır:

- * 4 Nisan 2024'te Antakya'da bir hafriyat kamyonununun karıştığı kaza sonucu 1 kişi öldü 1 kişi yaralandı.

- * 17 Ocak 2025'te İskenderun'da bir kamyon park halindeki 5 araca çarptı.
- * 15 Ocak 2025'te Antakya'da Hatay Adalet Sarayı karşısındaki üst geçide çarpan iş makinesi geçidin bir kısmını yıktığı gibi bir kişinin düşerek yaralanmasına yol açtı.
- * 24 Aralık 2024'te Antakya'da bir beton mikseri bir araca çarparak sürükledi.
- * 31 Ekim 2024'te bir hafriyat kamyonu Antakya'da bir araca çarparak sürükledi.
- * 22 Eylül 2024'te Defne'de bir kamyon, kullanmaması gereken bir yolda seyir halindeyken freni patlayarak 7 aracı ezdi. Şans eseri can kaybı yaşanmazken, iş araçlarının bu yolu kullanmasına göz yuman mülki amirlik ancak bu kazanın ardından sokağa taşan tepkinin ardından yolu iş araçlarına kapattı.
- * 22 Temmuz 2024'te Antakya'da demir yüklü bir kamyon devrildi.
- * 7 Ağustos 2023'te Antakya'da hafriyat kamyonu bir motosiklete çarptı, 1 kişi yaralandı.
- * 28 Haziran 2024'te Samandağ'da miksere çarpan iki kişi hayatını kaybetti.
- * 30 Mayıs 2023'te İskenderun'da freni patlayan kamyon 13 kişinin yaralanmasına yol açtı.
- * 24 Mayıs 2023'te Defne'de bir hafriyat kamyonu ile bir binek aracı çarpıştı.
- * 14 Mayıs 2023'te Antakya'da damperi açılan kamyonun yol açtığı kazada üç kişi yaralandı.
- * 8 Mayıs 2023'te Kırıkhan'da kontrolünü kaybeden kamyon 12 kişinin ölümüne 1 kişinin yaralanmasına yol açtı.
- * 1 Mayıs 2024'te Dört Yol'da vinçle motosiklet çarpıştı, bir kişi yaşamını yitirdi.

DEPREMİN İKİNCİ YILINDA EĞİTİMİN DURUMU

Depremın ardından yaklaşık iki yıl geçmesine rağmen en büyük sorun alanlarından biri olarak eğitim başlığı karşımıza çıkmaktadır.

Haziran 2022 Öğrenci Sayıları (MEB Eğitim İstatistiği 2021-2022)

2022 Öğrenci Sayısı	Okulöncesi	İlkokul	Ortaokul	Ortaöğretim	Toplam
TÜRKİYE	1885004	5433901	5293067	6543599	19155571
Adana	51507	170891	163084	187182	572664
Hatay	51693	151564	143821	154447	501525
Kahramanmaraş	29716	95613	95097	105590	326016
Osmaniye	14457	44260	41723	50362	150802
Malatya	15854	51967	51897	68836	188554
Elazığ	11716	34642	35014	47154	128526
Gaziantep	60087	227818	209289	210860	708054
Adıyaman	18086	50450	48724	63272	180532
Kilis	5816	19231	18222	16156	59425
Şanlıurfa	66581	252564	230234	206166	755545
Diyarbakır	51534	155220	149534	172670	528958
AFET BÖLGESİ	377047	1254220	1186639	1282695	4100601
Bölge Oranı	20,00	23,08	22,42	19,60	21,41

*MEB 2021/2022 Eğitim İstatistiklerinden tablolaştırılmıştır.

Depremden 11 ilde yaklaşık 4 milyon öğrenci ile 200 bin civarında öğretmen etkilenmiştir. Türkiye genelinde 5 öğrenciden biri (tüm öğrencilerin yüzde 21,4'ü), öğretmenlerin ise yüzde 19,1'i deprem bölgesindedir.

Depremın sonuçları okul çağı nüfusunun ve öğretmenlerin oldukça önemli bir bölümünü etkiliyorken alınmayan kamusal önlemler sonucunda depremin etkileri her geçen gün daha da yoğun yaşanmakta, öğrenciler, aileleri, öğretmenler sorunlarla baş başa bırakılmaktadır.

OKUL VE DERSLİK İHTİYACI SORUNU ÇÖZÜLEMEMİŞTİR

Hatay'da depremden önce 14 bin 724 olan derslik sayısı 8 bin 45'e düştü. Yani depremin eğitim ortamlarına etkisinin en büyük olduğu il Hatay'da dersliklerin yüzde 45,4'ü kullanılmaz hâle gelmiştir.

210 okul binası depremde veya hasar durumundan dolayı yıkılmış, 180 okul binası ise orta hasar olduğu tespit edilmiştir.

24 Temmuz 2024 tarihinde yetkilerin yaptığı açıklamada 100 okulun yeniden yapıldığından bahsedilmesi 110 okulun yapılmadığının açıkça itirafıdır. Birçok okul binasının güçlendirme ihalesi 1 Ağustos 2024 tarihinde yapıldığından güçlendirme çalışması bitmemiştir.

Aradan iki yıl gibi bir süre geçmiş olmasına rağmen okul binalarının yeniden inşası ve güçlendirilmesi çalışmalarının yetersiz kaldığı ortadadır.

Selim Nevzat Şahin Anadolu Lisesi, Zübeyde Hanım Anaokulu, Şehit Mehmet Akif İlkokulu, Turgut Reis Anaokulu, Fatma Zehra Anaokulu, Zübeyde Hanım Mesleki Teknik Anadolu Lisesi Anaokulu binaları resmi kurumlar tarafından kullanılmaya devam edilmektedir.

İlimizde kendi alanında tek lise olan Güzel Sanatlar Anadolu Lisesi konteynerlerden yapılmış bir alanda, Osman Ötken Anadolu Lisesi ise okul ve pansiyon binası çözülemediği için İskenderun da liman da Rauf Bey Gemisin de eğitim öğretime devam etmektedir.

Tablo 2. Eğitim Kurumlarının İllere Göre Dağılımı (2021-2022)

İl	Anaokulu	İlkokul	Ortaokul	Lise	Öğretmenevi	Halk Eğitim Merkezi	Mesleki Eğitim Merkezi	Özel Eğitim Uygulama Okulu RAM	Toplam
Adana	157	490	321	220	16	20	5	30	1.259
Adıyaman	78	402	215	88	7	9	4	21	824
Diyarbakır	129	851	419	179	21	17	5	23	1.644
Gaziantep	233	572	352	212	9	11	7	30	1.426
Elâzığ	36	185	127	72	8	10	5	8	451
Hatay	165	558	415	160	12	15	5	38	1.368
Kahramanmaraş	69	440	295	145	8	12	4	23	996
Kilis	20	98	42	25	1	5	2	9	202
Malatya	60	272	210	111	7	13	1	12	686
Osmaniye	42	164	113	63	3	7	4	17	413
Şanlıurfa	179	1260	712	219	9	13	5	33	2.430
Bölge Toplamı	1168	5292	3221	1494	101	132	47	244	11.699

Kaynak: MFB Strateji Geliştirme Başkanlığı, 2024

Mevcut durumda birçok okulda ikili yapılmaktadır. Bu durum, sabah çok erken saatlerde karanlıkta başlayan ve akşam geç saatlere kadar süren eğitim programlarına yol açarak kalıcı yaz saati uygulaması ile de birlikte özellikle kış aylarında öğrencilerin güvenliği açısından risk oluşturmaktadır.

Aynı zamanda ortak kullanım alanlarına dair eksiklik (kütüphane, laboratuvar...) ve sınıflardaki öğrenci yoğunluğu, kalabalık sınıflar deprem bölgesinde eğitimdeki eşitsizliği daha da artırmaktadır.

OKULLARDA TEMİZLİK PERSONELİ İSTİHDAMI VE HİJYEN PROBLEMİ DEVAM ETMEKTEDİR

Okul binalarının birden fazla okul tarafından kullanılması ve sınıf mevcutlarının artması beraberinde hijyen sorununu daha da artırmıştır. Daha fazla temizlik görevlisi istihdam edilmesi gerekirken, MEB tasarruf tedbirleri gerekçe gösterilerek İUP programı ile çok düşük ücret ve güvencesiz olarak, daha az personel çalıştırmıştır. Hem hijyen açısından hem de çok düşük ücrete ek olarak veli veya öğretmenler tarafından ek ödeme yapılması gibi uygulamalar doğurmuştur. Deprem bölgesinde işini, yakınlarını ve evlerini kaybeden veli ve öğretmenlere ekonomik destek verilmesi gerekirken bu uygulama kabul edilemez.

ÖĞRENCİ VE ÖĞRETMENLERİN BARINDIĞI KONTEYNER KENTLERDE YAŞAM KOŞULLARI İYİLEŞTİRİLMEMİŞTİR

MEB Geleceğin İnşası 2002-2024 kitabının Afet ve Kriz Dönemlerinde Eğitim Çalışmaları bölümünde öğretmenlerin yaşadığı konteyner alanları verileri paylaşıldı. (Hatay 6343, Adıyaman 1278, Kahramanmaraş 1500, Malatya 893, Gaziantep 411, Osmaniye 400, Kilis 200, Şanlıurfa 51) Bu veriler Öğretmenlerin ve öğrencilerin konut sorununun çözülmediğinin de açık bir göstergesidir.

Tablo 3. Öğretmenlerin konaklaması için kurulan konteynerlere ilişkin veriler

İl	Konteyner sayısı
Hatay	6343
Adıyaman	1278
Kahramanmaraş	1500
Malatya	893
Şanlıurfa	51
Gaziantep	411
Osmaniye	400
Kilis	200

Kaynak: MEB Strateji Geliştirme Başkanlığı, 2024

Depremi ardından iki yıl geçmesine rağmen konteynerde, sağlıksız, güvensiz koşullarda yaşam deprem bölgesinin olağan haline getirildi. Konteyner kentlerin çoğunda öğrencilerin ders çalışabileceği ortak alan ve sosyal alanlar mevcut değildir. 21 metrekare alan içinde 4 veya 5 kişi birlikte yaşamak zorunda bırakılmışlardır.

Öğretmenlerin kaldığı konteyner kentler kendi haline bırakılmıştır.(temizlik, ilaçlama, çevre düzenleme vb gibi yapılmamaktadır)Birçok konteyner kentte ki öğretmenler çıkarılmaya çalışılmış tepki olunca da geri çekilmiştir.

Konteyner kentlerde elektrik ve su kesintileri çok sık yaşanmaktadır.AFAD'ın konteyner kentlerde ki elektrik ve su tüketimlerinin ödemelerinin MEB tarafından yapılması talebi MEB tarafından olumlu karşılık bulunmayınca öğretmenlerin elektrik aboneliği yapmaları istenmiştir.Abone olmak isteyen öğretmenler birçok zorlukla karşılaşmış, geçmiş borçları ödeme şartı koyulmuştur.

DEPREM BÖLGESİNDE Kİ ÖĞRENCİLERE ÜCRETSİZ OKUL YEMEĞİ VE TEMİZ İÇME SUYU SAĞLANMASI YERİNE KAMU KAYNAKLARI ÖZEL OKUL SAHİPLERİNE AKTARILMIŞTIR

Ülke genelinde tasarruf gerekçesi ile genel seçim sonrası okul öncesinde okul yemeği sonlandırıldı yalnızca deprem bölgesinde okul öncesi için sürdürüleceği açıklandı. Ancak 2024-2025 eğitim-öğretim yılı başı ile birlikte deprem bölgesinde okul öncesinde de okul yemeği sonlandırıldı.

Hatay Tabip Odası (HTO) ve Sağlık ve Sosyal Hizmet Emekçileri Sendikası Hatay Şubesinin (SES) Samandağ, Antakya, Defne ilçelerinde 600 civarında hanede yaptığı çalışmada:

- * Ailelerin dörtte üçünden fazlasının (%76,3) güvenceli bir işi ve yarısından fazlasının (%56,7) düzenli bir gelirinin olmadığı,
- * Sadece üçte birinin (%33,5) düzenli gıdaya erişemediği ,
- * Ailelerin üçte gıdayı saklama koşullarının olmadığı,
- * Ailelerin yaklaşık yarısının suya erişimi olmadığı
- * Çocukların yaklaşık yarısı ilk 6 ayda anne sütü alamadığı
- * Beş çocuktan yalnızca birinin (%17,7) et ve et ürünlerine, yağ, baklagil, süt ve süt ürünlerine düzenli erişebildiği,
- * Beş yaş altı çocukların %6,2'sinde bodurluk,
- * %8,9'unda zayıflık, sağlıksız beslenme sonucu ise %4,4'ünde aşırı kiloluk yaşandığını tespit etmişlerdir.

Beslenme bu kadar önemli iken ,çocukların okul yemeği için ayrılması gereken kaynaklar ise 26 Eylül 2024 tarihinde Resmi Gazete'de yayımlanan yönetmelikle özel okul sahiplerine eğitim ve öğretim desteği adıyla aktarılmıştır. İlkokul kademesinde öğrenci başına 24 bin 600, ortaokul ve lise için 28 bin 800 TL özel okullaşmaya ayrılmıştır. Bu uygulama MEB'in tercihini açıkça ortaya koymaktadır.

1- 29/11/2023 tarihli ve 32384 sayılı Resmi Gazete'de yayımlanan 2023-2024 Eğitim ve Öğretim Yılında Adıyaman, Hatay, Kahramanmaraş ve Malatya İlleri ile Gaziantep İlinin İslahiye ve Nurdağı İlçelerindeki Özel Okullarda Öğrenim Gören/Görecek Öğrenciler İçin Eğitim ve Öğretim Desteği Verilmesine İlişkin Tebliğ çerçevesinde eğitim ve öğretim desteği kapsamına alınıp öğretim kademesini tamamlamayan ve 5580 sayılı Kanun kapsamında açılan, 2024-2025 öğretim yılında ilkokul kademesinde 2, 3, 4. sınıfta, ortaokul kademesinde 6, 7, 8. sınıfta ve ortaöğretim kademesinde 10, 11, 12. sınıfta öğrenim gören her bir öğrenciye verilecek eğitim ve öğretim desteği tutarları aşağıdaki tabloda yer almaktadır.

Tablo: Okul Kademesi, Sınıf Seviyesi ve Destek Tutarları

S. No	Okul Kademesi	Sınıf	Destek Tutarı (TL)
1	İlkokul	2, 3, 4. sınıf	24.640
2	Ortaokul	6, 7, 8. sınıf	28.800
3	Ortaöğretim	10, 11, 12. sınıf	28.800

2- Eğitim ve öğretim desteği, Milli Eğitim Bakanlığı bütçesine bu amaçla konulan ödenekten karşılanır. Ödemeye ilişkin usulleri belirlemeye Milli Eğitim Bakanlığı yetkilidir.

3- Bu Tebliğde yer almayan hususlarda düzenleme yapmaya ve uygulamada ortaya çıkabilecek tereddütleri gidermeye Milli Eğitim Bakanlığı ile Hazine ve Maliye Bakanlığı yetkilidir.

4- Milli Eğitim Bakanlığı ile Hazine ve Maliye Bakanlığı tarafından müştereken hazırlanan bu Tebliğ, 2024-2025 eğitim ve öğretim yılı için geçerli olmak üzere yayımı tarihinde yürürlüğe girer.

5- Bu Tebliğ hükümleri Milli Eğitim Bakanı ile Hazine ve Maliye Bakanı tarafından yürütülür. Tebliğ olunur.

PSİKO-SOSYAL DESTEK ÇALIŞMALARI YETERSİZ KALMIŞTIR.

MEB Geleceğin İnşası 2002-2024 kitabının Afet ve Kriz Dönemlerinde Eğitim Çalışmaları bölümünde psiko-sosyal destek için 4 milyon 100 bin öğrenciden 440 bini ile görüşüldüğü ortaya çıkıyor.

Tablo 5. Psikososyal destek çalışmaları verileri

Öğrenci bireysel görüşme	Öğrenci Grup Çalışmalarına Katılan Kişi	Veli Görüşmeleri	Toplam
440654	215094	470948	1126696

Kaynak: T.C. MEB Strateji Geliştirme Başkanlığı, 2024

Her okula en az bir psikolojik danışman ve rehber öğretmen ataması yapılarak çocukların psikolojik açıdan desteklenmesi mümkün ve en temel hakları iken kamu için kullanılması gereken kaynaklar, yeterli öğretmen atamasına ayrılmamıştır. Çocuklar fiziki sorunlara ek olarak psikolojik ihtiyaçları açısından da yalnız bırakılmıştır.

EĞİTİME ULAŞIM SORUNU DEVAM ETMEKTEDİR.

Hasarlı veya yıkılan okullar nedeniyle deprem bölgesinde ikili eğitime devam eden kurum sayısı artmıştır. Dersler 30 dakikaya düşürülmüş, ikili eğitim-öğretim nedeniyle sınıf mevcutları artmıştır ve okulların gün aydınlanmadan başlayıp geç saatte karanlıkta bitmesi ciddi anlamda nitelikli eğitim hakkı ihlaline sebep olmaktadır.

Karanlıkta başlayıp, karanlıkta biten eğitim ve altyapı (cadde sokak ışıklandırmaları vb.) kaynaklı sorunlar eklenince çocukların can güvenliği sorununu daha da arttırmıştır. Eğitime erişimdeki sorunlar, okullarda kaynak, internet ve elektrik altyapılarında ciddi sorunların bulunması eşitsizliği her geçen gün arttırmaya devam etmektedir.

Deprem bölgesinde ve özellikle yıkımın en ağır yaşandığı Hatay’da nüfusun büyük çoğunluğu deprem sonrası kırsal kesimlere, şehir dışındaki konteyner kentlere taşınmak zorunda kalmıştır. Bu durumla birlikte okullara ulaşım en büyük sorun haline gelmiştir. Bu sorunun en temel çözümlerden biri tüm öğrenciler için ücretsiz ulaşımın sağlanması olduğu defalarca dile getirilmesine rağmen bu konuda da adım atılmamıştır.

EĞİTİM EMEKÇİLERİNİN ÇALIŞMA VE YAŞAM KOŞULLARI İYİLEŞTİRİLMEMİŞTİR

Depremi yaşayan, evlerini, sevdiklerini kaybeden öğretmenlerimize, eğitim emekçilerine koşulsuz tayin hakkı verilmedi. Okullara erişim ve kalıcı, güvenli barınma olanakları sağlanmadı, yeterli ve düzenli psikolojik destek verilmemiştir.

Psikolojik yıkımla birlikte ciddi boyutta ekonomik yıkım da yaşayan eğitim emekçileri maddi olarak desteklenmedi. Çalışma ve yaşam koşulları iyileştirilmemiştir. Ekonomik bir yıkımla da karşı karşıya bırakıldı.

DEPREM BÖLGESİNDE OKUL TERKİ ARTIYOR

Dünya’da yaşanan salgın, deprem gibi olağan dışı durumlarda kamusal, parasız eğitimi desteklemek için gerekli kamusal önlemler alınmazsa, kamusal eğitim için yeterli bütçe ayrılmazsa okul terklerinin artacağı bilimsel bir gerçektir.

MEB 2023-2024 verilerinde yaşa göre net okullulaşma oranlarına bakıldığında ise okul terkinin deprem bölgesinde hızlandığı görülmektedir.

Haziran 2022 Öğrenci Sayıları (MEB Eğitim İstatistiği 2021-2022)

2022 Öğrenci Sayısı	Okulöncesi	İlkokul	Ortaokul	Ortaöğretim	Toplam
TÜRKİYE	1885004	5433901	5293067	6543599	19155571
Adana	51507	170891	163084	187182	572664
Hatay	51693	151564	143821	154447	501525
Kahramanmaraş	29716	95613	95097	105590	326016
Osmaniye	14457	44260	41723	50362	150802
Malatya	15854	51967	51897	68836	188554
Elazığ	11716	34642	35014	47154	128526
Gaziantep	60087	227818	209289	210860	708054
Adıyaman	18086	50450	48724	63272	180532
Kilis	5816	19231	18222	16156	59425
Şanlıurfa	66581	252564	230234	206166	755545
Diyarbakır	51534	155220	149534	172670	528958
AFET BÖLGESİ	377047	1254220	1186639	1282695	4100601
Bölge Oranı	20,00	23,08	22,42	19,60	21,41

*MEB 2021/2022 Eğitim İstatistiklerinden tablolaştırılmıştır.

Tablo: Deprem Bölgesinde 2023 Yılında Öğrenci Sayılarında ve Oranlarında Artma Azalma Durumu

2023-2022 Farkı	Okulöncesi	İlkokul	Ortaokul	Ortaöğretim	Toplam
	Sayı	Sayı	Sayı	Sayı	Sayı
Hatay	-7631	-30542	-25701	3783	-60091
Malatya	-2484	-15517	-13455	-3259	-34715
Kahramanmaraş	-2917	-16605	-13919	5105	-28336
Adıyaman	-1870	-7566	-5589	-654	-15679
	Yüzde	Yüzde	Yüzde	Yüzde	Yüzde
Hatay	-14,76	-20,15	-17,87	2,45	-11,98
Malatya	-15,67	-29,86	-25,93	-4,73	-18,41
Kahramanmaraş	-9,82	-17,37	-14,64	4,83	-8,69
Adıyaman	-10,34	-15,00	-11,47	-1,03	-8,68

* MEB Eğitim Öğretim İstatistiklerinden, 2022 sayılarına göre 2023 farkı alınarak hesaplanmıştır.

Tablo: Deprem Bölgesinde 2024 Yılında Öğrenci Sayılarında ve Oranlarında Artma Azalma Durumu

2024-2022 Farkı	Okulöncesi	İlkokul	Ortaokul	Ortaöğretim	Toplam
	Sayı	Sayı	Sayı	Sayı	Sayı
Hatay	-7449	-10855	-18356	-28588	-65248
Malatya	-1084	-5056	-6675	-16568	-29383
Kahramanmaraş	-3807	-3646	-6629	-15009	-29091
Adıyaman	-1304	-1030	-3397	-12721	-18452
	Yüzde	Yüzde	Yüzde	Yüzde	Yüzde
Hatay	-14,41	-7,16	-12,76	-18,51	-13,01
Malatya	-6,84	-9,73	-12,86	-24,07	-15,58
Kahramanmaraş	-12,81	-3,81	-6,97	-14,21	-8,92
Adıyaman	-7,21	-2,04	-6,97	-20,11	-10,22

* MEB Eğitim Öğretim İstatistiklerinden, 2022 sayılarına göre 2024 farkı alınarak hesaplanmıştır.

MEB 2023-2024 örgün eğitim istatistiklerinde öğrenci sayısı 2021- 2022 eğitim öğretim yılına göre Hatay'da 65 bin 248, Malatya'da 29 bin 383, Kahramanmaraş'ta 29 bin 91 Adıyaman'da 18 bin 452 azalmıştır. Kademe ilerledikçe okul terkleri artmaktadır. Örneğin Hatay'da okul öncesinde 2022 yılına göre 7 bin 449 azalma varken ilkokulda 10 bin 855, ortaokulda 18 bin 356, lisede 28 bin 588 azalma vardır. Deprem bölgesinde özellikle ortaöğretimde okul terki ciddi bir boyuta ulaşmaktadır. Nakiller ve devamsızlık verileri karşılaştırıldığında da deprem bölgesinde okul terklerinin yoğunlaştığı açık bir şekilde görülmektedir.

Deprem bölgesinde ki öğrenciler tüm eşitsizliklere rağmen LGS ve YKS gibi merkezi sınavların yanında geçen yıl 6. ve 9. sınıflar, bu yıl ise 7. ve 10. sınıflar Türkçe ve Matematik derslerinden her dönem ülke geneli bir ortak yazılı sınava tabi tutulmuşlardır. Deprem bölgesinde çocuklarda akademik başarı düşüklüğü, motivasyon eksikliği gibi nedenlerde ortak sınav uygulaması okul terkine yol açan uygulamalardan birisidir.

Çocukların okula kayıtlı olması okulda tek başına çocukların okulda, örgün eğitimde olduklarını anlamına gelmemektedir. Devamsızlık verileri ile birlikte değerlendirilmelidir.

2023-2024 eğitim öğretim yılı başında yayımlanan yönetmelikle deprem bölgesindeki öğrencilerin örgün eğitim dışına çıkabileceği düzenlendi. Ayrıca örgün eğitim dışına çıkma riski olan öğrencileri okulda, örgün eğitimde kalmasını sağlayabilecek önlemler almak yerine bakanlık yönetmelik eliyle öğrencilerin MESEM'lere (mesleki eğitim merkezlerine) geçişini kolaylaştıracak adımlar attı. Deprem bölgesinde MEB eliyle çocuklar okuldan koparılmakta, çocuk işçiliği yaygınlaştırılmaktadır.

Devamsızlık verileri tutulmayarak okul terkleri, sınavlarda konu muafiyeti getirilerek eğitimdeki eşitsizlik gerçek tabloyu saklamanın örtüsü haline getirildi.

Antakya ilçesinde depremden önceki öğrenci sayısı 120 bin civarı iken

Şu an ki öğrenci sayısı sayı ise: 77.295

Konteyner okullarda eğitim gören öğrenci sayısı: 7650

Defne ilçesinde depremden önceki öğrenci sayısı 36 bin civarı iken şu anki öğrenci sayısı: 28780

Konteyner okulda eğitim gören öğrenci sayısı:700

EN DEZAVANTAJLI KESİMLERİN MAĞDURİYETLERİ DEVAM ETMEKTEDİR

MEB 14 Ekim 2023'te okul öncesi eğitim ve ilköğretim kurumları yönetmeliğinde yapılan değişiklikle "katkı payı" adıyla okul öncesini kamu okullarında da paralı hale getirdi. Okul öncesinin kamu okullarında da paralı olarak düzenlenmesi artan yoksulluğu en ağır şekilde yaşayan deprem bölgesindeki çocuklar açısından okul öncesinde de eğitimde eşitsizliği arttırdı.

2022-23 eğitim-öğretim yılında okul öncesi eğitim kurumlarına kayıtlı öğrenci sayısının ülke genelinde %9 arttığı açıklanmışken Hatay'da okul öncesindeki çocuk sayısı %14,41; Kahramanmaraş'ta yüzde 12,81; Adıyaman'da yüzde 7,21, Malatya'da yüzde 6,84 azalmıştır.

Okul öncesi olarak kullanılan çok az okul binası ve okul binalarına ihtiyaç olmasına rağmen Ekim 2024 tarihinde Diyanet İşleri Başkanı Ali Erbaş tarafından 4-6 yaş grubuna yönelik dokuz Kuran Kursu açılışı yapılmıştır.

Hatay'da özel eğitim desteğine ihtiyacı olan çocuklarımızın depremden ve deprem sonrası süreçten ne ölçüde etkilendiği ve eğitime erişimleri üzerindeki etkisine ilişkin önemli bir veri ve bilgi eksikliği bulunmaktadır. Özel eğitime gereksinim duyan ve okul çağında olan çocukların verilerinin e-devlet üzerinden tespit edilmesi mümkün iken MEB tarafından veriler açıklanmamaktadır. En dezavantajlı kesim olan özel eğitim ve göçmen öğrenciler en çok mağdur olan grupta yer almışlardır.

Afetler döneminde kız çocukların eşitsiz koşullarının arttığı tüm saha araştırmalarında ortaya çıkan bir gerçek. Bu gerçek deprem bölgesinde de en açık şekilde görülmektedir.

Afet bölgesindeki kız çocukların bir araya gelebilecekleri, akranlarıyla sosyalleşebilecekleri alanlara ihtiyaçları olduğunu, çadır ve konteyner alanlarında ciddi eksiklikler olduğu, kız çocukların okula erişim sorunu, çocuk, yaşlı, engelli bakım emeğinin kız çocukları tarafından karşılanması gibi nedenlerle okula erişim ve devam sorunu yaşadıkları, kız çocuklarının hijyen, güvenlik, sosyalleşme ve özel alan ihtiyaçlarını karşılayamadıkları sonuçları ile karşılaşmışlardır.

HATAY'IN SAĞLIĞI TÜKENİYOR

Depremde Hatay kent merkezindeki 12 hastanenin tamamı işlevsiz hale gelirken 56 Aile Sağlığı Merkezi (ASM) de yıkıldı. Aile hekimlerinin maaşları yarı yarıya düştü. Hastanelerde çalışan hekimlerin ve sağlık emekçilerinin gelirleri diğer illere göre %30 azaldı. Aile hekimliği kadroları boş kaldı. Denetimler mobbinge varacak düzeye gelince hekimler istifaya ve göçe zorlandı. Tıp fakülteleri hastanelerinin plastik cerrahi, göğüs cerrahisi, tıbbi onkoloji bölümleri profesör ve asistan hekim yokluğu nedeniyle kapandı.

İki yılın sonunda Hatay, TÜİK verilerine göre ülkede sağlık göstergeleri en kötü il konumuna gelmiştir. Bunda hem sermayenin kârlılığını güvence altına almak için halk sağlığını hiçe sayarak sürdürülen kaotik ve kuralsız inşaat süreci hem Sağlıkta Dönüşüm Programı nedeniyle koruyucu sağlık hizmetlerinin ortadan kaldırılmış olması hem de nitelikli sağlık hizmeti için gerekli çalışma koşullarının sağlanamaması dolayısıyla sağlık emekçileri üzerindeki basıncın bir sağlık emek göçü yaratacak şekilde ağırlaşmış olması etkili olmaktadır.

Kentteki kuralsız yıkım ve inşaat süreci, yerleşim alanlarının içinde ya da yakınında kurulan beton santralleri ve taş ocakları, asbest ve silika içeren toz bulutlarının havayı, toprağı ve suyu kirletmesi, Dünya Sağlık Örgütü'nün sınır değerlerini dört kat aşan bir hava kirliliğine yol açmıştır. Şebeke suyu içilemez haldedir. Hava kirliliği nedeniyle halk sağlığı göstergelerinde ciddi bozulmalar görülmektedir.

Bebek ölüm oranlarında Türkiye ortalamasının iki katına ulaşan kentte, kanser, kardiyovasküler ve solunum yollarına bağlı hastalıklarda tırmanış görülmektedir. Sağlık kurumlarının yetersizliği ve koruyucu sağlık hizmetlerinin yokluğu nedeniyle hastalıklar tırmanırken halk sağlık hizmetine erişememektedir.

Hatay Tabip Odası (HTO) ve Sağlık ve Sosyal Hizmet Emekçileri Sendikası Hatay Şubesi (SES) Samandağ, Antakya, Defne ilçelerinde 600 civarında hanede yaptığı çalışmada:

- * Ailelerin dörtte üçünden fazlasının (%76,3) güvenceli bir işi ve yarısından fazlasının (%56,7) düzenli bir gelirinin olmadığı,
- * Sadece üçte birinin (%33,5) düzenli gıdaya erişemediği ,
- * Ailelerin üçte gıdayı saklama koşullarının olmadığı,
- * Ailelerin yaklaşık yarısının suya erişimi olmadığı
- * Çocukların yaklaşık yarısı ilk 6 ayda anne sütü alamadığı
- * Beş çocuktan yalnızca birinin (%17,7) et ve et ürünlerine, yağ, baklagil, süt ve süt ürünlerine düzenli erişebildiği,
- * Beş yaş altı çocukların %6,2'sinde bodurluk,
- * %8,9'unda zayıflık, sağlıksız beslenme sonucu ise %4,4'ünde aşırı kiloluk yaşandığını tespit etmişlerdir.

Halk sağlık hizmetine erişim güçlüğü ve deprem travmasının olumsuz etkileri nedeniyle tedaviden kaçınmakta ve önlenebilir ölümler yaşanmaktadır. Bir müşteri olarak hastanın bir işletme olarak hastaneye gittiği sistem afet koşullarında önlenebilir ölümleri çoğaltmakta, sağlık emekçisinin halka kendi yaşam alanlarına ulaşip hastalığı oluşmadan önce önlemeyi amaçladığı koruyucu sağlık hizmetlerinin yokluğu yakıcı bir biçimde kendini hissettirmektedir.

Sağlık emekçileri ağır çalışma koşulları nedeniyle tükeniş yaşarken Antakya'daki sağlık emekçisi sayısı yarı yarıya azalmıştır. TTB Merkez Konsey Üyesi Dr. Ali Kanatlı bu durumu "Sağlıksız bir kentte, sağlıksız bir emekçinin, sağlıklı bir hizmet vermesini bekleyemeyiz. Sağlık emekçileri tükendiler" sözleriyle açıklamaktadır.

Birkaç ay ile sınırlı kalması gereken konteynır yaşamı iki yüzünü aşkın insan için iki yıl geçerken devam etmekte, psikososyal destek çalışmalarının yetersizliği içinde depremzedeler yaygın psikolojik sorunlar yaşamaktadır. Uyuşturucu bağımlılığı, taciz, istismar ve intihar eğilimi artış göstermektedir.



ENERJİDE ÖZELLEŞTİRME HATAY'I KARANLIĞA VE SOĞUĞA MAHKUM EDİYOR

Hatay, depremin ikinci yıldönümünü kenti karanlıkta ve soğukta bırakan sık elektrik kesintileri, haberleşme kesintileri, fahiş faturalar, kaçak kullanım cezaları ve sağlıksız elektrik bağlantıları nedeniyle yaşanan konteynır yangınları ile karşılaşmaktadır.

Depremle birlikte elektrik ve haberleşme şebekesinin çökmesi nedeniyle, arama kurtarma çalışmalarının telefon ve kamera ışıklarıyla sürdüğü günlerin ardından şebeke ana arterlerde görece hızlı verilse de arka sokaklar ve mahallelerde elektrik sorunu uzun süre devam etmiştir. İki yıl geçtikten sonra şebeke arızaları, düşük voltaj ve sık elektrik kesintisi sorunları devam etmektedir.

Elektrik Mühendisleri Odası Hatay Temsilcisi Cem Hüzmeli, depremin ardından konteynır kentler kurulurken Valiliğe bu kentlerde konteynırların elektrik tesisatlarını gönüllü olarak denetlemek için başvurduklarını ancak reddedildiklerini aktarmaktadır. Bu başvuruyu reddeden otoriter gerekli denetimlerin yapılmasını da sağlamamış, sorunlu tesisatlar nedeniyle yüzlerce konteynır yanmış, bu yangınlarda yaşamını yitirenler olmuştur.

Yangın ve arızaların bir nedeni de sağlıksız elektrik bağlantılarıdır. İlk bir yıl içinde geçici elektrik bağlantıları kuralsız ve denetimsiz bir şekilde yapılmış, dağıtım şirketi Toroslar EDAŞ daha sonra kurallı bağlantı uygulamasına geçince de bu kez bu kriterleri yerine getiremeyen ve bu nedenle de zorunlu olarak kaçak bağlantı kullanmaya devam eden çok sayıda kullanıcı sorunuyla karşı karşıya kalmıştır. Depremzedeler bu sorunu kendi başlarına çözmekte zorlanmakta, özel dağıtım şirketi Toroslar EDAŞ kâr mantığı ile hareket ederken, kamu otoritesi de sorumluluk almamakta, kentin enerji sorunu büyümektedir.

Depremzedeler mücbir sebepten dolayı kaçak elektrik bağlantısı yapmış, Temmuz 2023'te normalleşmiş gibi mevzuatlar uygulanmaya çalışılınca özel dağıtım şirketi de haksız hukuksuz biçimde binlerce kaçak elektrik tutanağı tutmuştur. Depremzedeler fahiş elektrik faturaları ile karşı karşıyadır. Depremzedelerin izolasyon sorunu yaşayan konteynırlar nedeniyle olağan koşullardakiden fazla elektrik tükettiği gerçeği hiçe sayılarak faturalandırma sisteminde yapılan değişiklik, zaten yüksek olan faturaların daha da katlanmış miktarlara ulaşmasına yol açacaktır.

EMO Hatay Temsilcisi Hüzmeli, **“Enerji bir anayasal haktır. Günümüz koşullarında elektriksiz hiçbir şey yapamazsınız. Elektriksiz eğitim, sağlık, iletişim, aydınlatma, ısınma olmaz. Defne Hastanesi'nde bir hekim cep telefonu ışığında ameliyat yaptığını aktarmıştı. Bu kabul edilemez”** demektedir.

Depremle birlikte merkez boşalıp mahallelere yığılma şeklinde bir iç nüfus hareketliliği gerçekleşmiş, bu da enerji ve haberleşme açısından yeni bir durum yaratmıştır. Dağıtım şirketi bu hareketliliği dikkate alarak yatırım yapmalıdır ancak dağıtım şirketi (Enerji SA) deprem sonrasında yatırım yapmadığı gibi küçülme, personel çıkarma yoluna gitmektedir. İşten çıkanlara teşvik verilmiş, 360 civarında elektrik mühendisi ayrılma dilekçesi vermiştir.

Hüzmeli, **“Özelleşmiş elektrik yetersiz, kalitesiz hizmet ve ölüme varan yıkıcı sonuçlar üretmektedir. Enerji ve haberleşme özelleştirilemez, bunlar kamu eliyle yapılmalıdır”** demektedir.

HÜKÜMETTEN FATURALARI İKİYE KATLAYACAK KARAR

1 Şubat 2025 tarihinden itibaren yıllık 5000 kW/h elektrik tüketiminden fazla tüketim yapan ev ve ticarethanelere uygulanacak indirimlerin kaldırılacağı açıklanmıştır.

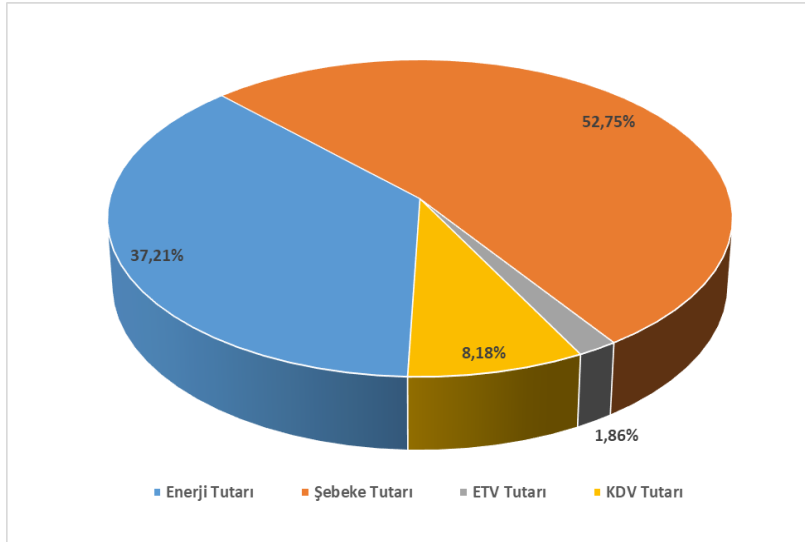
Enerji Piyasası Düzenleme Kurumu tarafından açıklanan 7 Kasım 2024 tarihli ve 12989 nolu Kurul Kararı şöyledir:

Enerji Piyasası Düzenleme Kurulunun 07/11/2024 tarihli toplantısında; Son Kaynak Tedarik Tarifesinin Düzenlenmesi Hakkında Tebliğ'in 5 inci ve 6 ncı maddelerinde yer alan tüketim miktarına ve Kurulca belirlenen katsayıya ilişkin hususların aşağıda yer aldığı şekilde onaylanmasına ve Resmî Gazete'de yayımlanmak üzere Cumhurbaşkanlığına gönderilmesine, karar verilmiştir.

MADDE 1- Son Kaynak Tedarik Tarifesinin Düzenlenmesi Hakkında Tebliğ'in 5 inci maddesinin üçüncü fıkrasında yer alan tüketim miktarı 1/2/2025 tarihinden itibaren 2025 yılı için mesken tüketici grubu kapsamında yer alan kamu kurum ve kuruluşları, mahalli idareler ile birlikte mesken olarak kullanılan müstakil binalar, apartmanlar ve apartmanlar içindeki bağımsız bölümler, konut kooperatifleri ve konut siteleri ile bu yerlerin ayrı sayaç ile ölçümleri yapılan kalorifer, asansör, hidrofor, merdiven otomatığı, kapıcı dairesi ve benzeri ortak kullanım yerlerine yönelik 5 bin kWh/yıl; mesken tüketici grubu kapsamında yer alan T.C. İçişleri Bakanlığı Afet ve Acil Durum Yönetimi Başkanlığı tarafından kurulan geçici barınma merkezleri, köy tüzel kişiliğine ait içme suyu temini ve dağıtım amaçlı kullanılan tesisler ile diğer tüketicilere ve tarımsal faaliyetler tüketici grubuna yönelik 100 milyon kWh/yıl; kalan tüketici gruplarına yönelik 15 bin kWh/yıl olarak uygulanır.

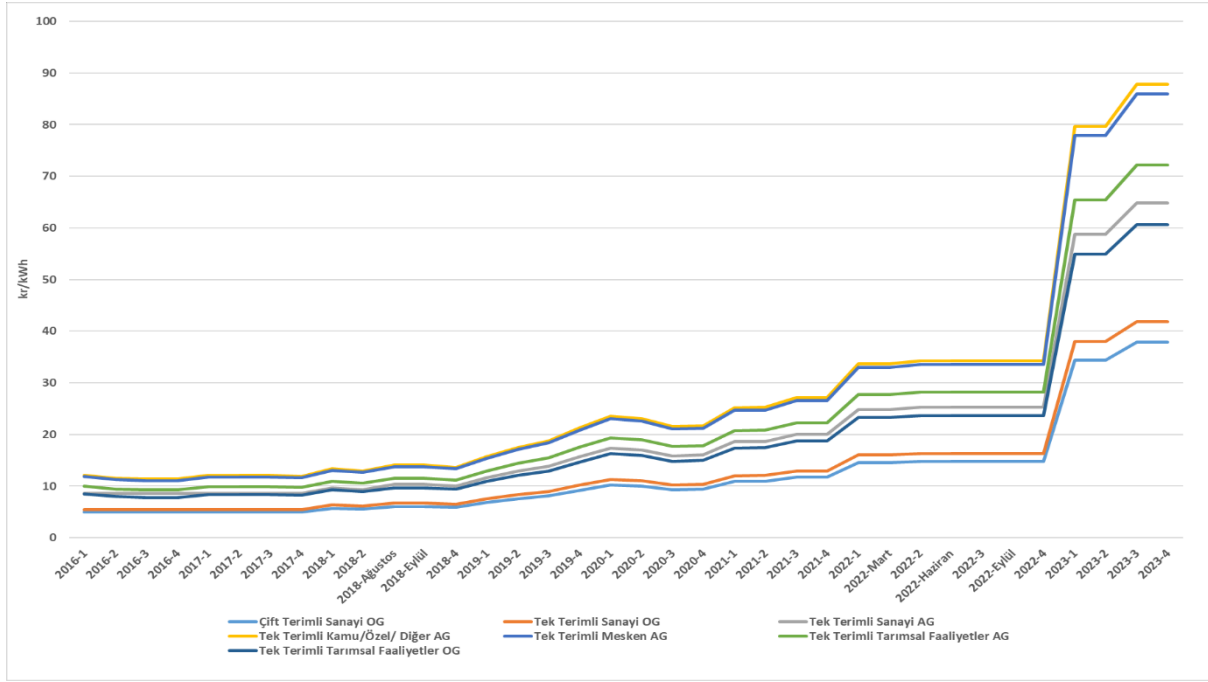
Bu değişiklik ile ev ve ticarethanelerde aylık tüketim 416,6 kWh'a kadar tüketim yapanlar için indirimli tarife uygulanacak, bu miktarı aşanlar için indirimsiz tarife uygulanacak. Özellikle kış aylarında elektrikle ısınan meskenler bu durumdan doğrudan etkilenecektir. Keza ticarethanelerde bu miktarı aştıklarında faturalarına indirim uygulanmayacaktır.

Şekil 6.4: 2023 Yılı Mesken Elektrik Faturasında Yer Alan Bedellerin Payı (%)

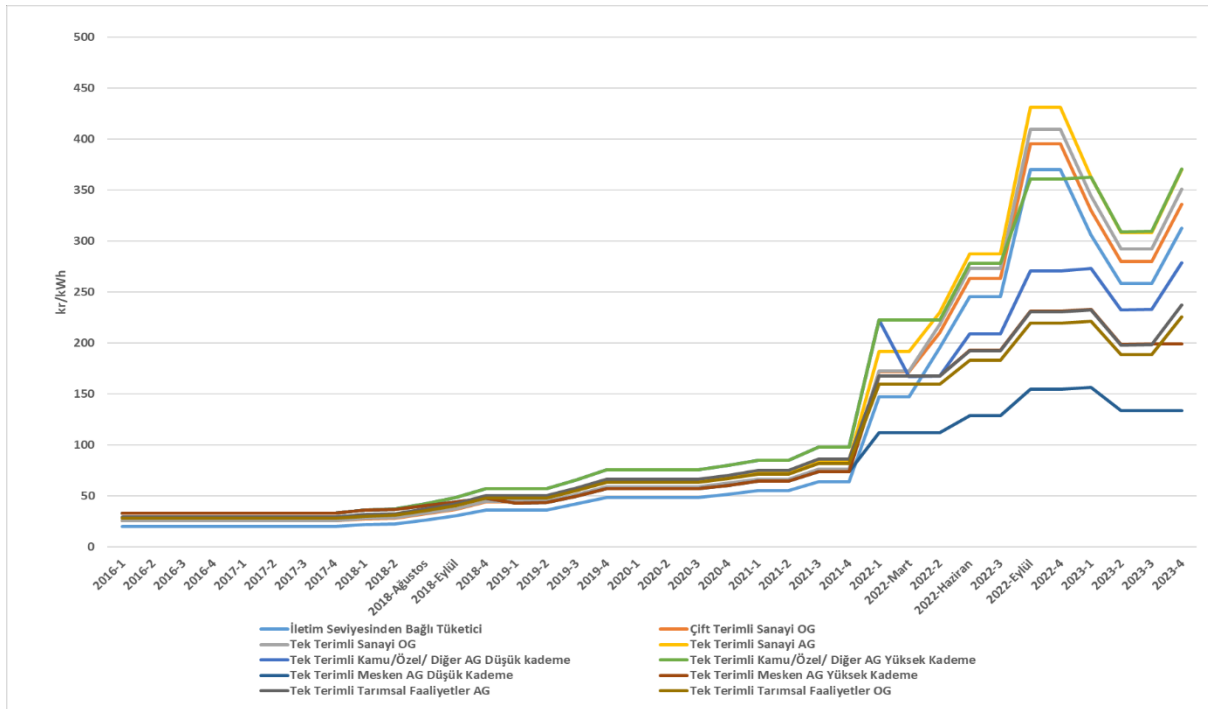


Şekilden de görüleceği gibi mesken abonelerinin faturalarının sadece %37,2'si enerji tutarına, kalan %62,3'ü ise Dağıtım şirketlerine, vergi ve fonlara ödenmektedir.

Şekil 6.2: Yıllara Göre Şebeke (Dağıtım) Bedellerinin Değişimi(kr/kWh)



Şekil 6.3: Yıllara Göre Vergi ve Fonlar Öncesi Nihai Elektrik Tarifesinin Değişimi(kr/kWh)



Tablo 5.11: 2021-2022-2023 Yılları Dağıtım Yatırım Tutarlarının Karşılaştırılması (Cari Fiyatlarla - Milyon TL-%)

Dağıtım Şirketi	2021	2022	2023	2022-2023 Değişim
ADM	2.190,8	2.544,4	1.402,7	-44,87%
AKDENİZ	1.136,6	2.138,5	1.371,9	-35,85%
AKEDAŞ	557,7	792,5	784,6	-0,99%
ARAS	968,3	2.104,6	1.221,2	-41,98%
İSTANBUL A.Y.	799,4	1.092,4	995,4	-8,88%
BAŞKENT	2.939,0	2.879,6	4.147,1	44,02%
BOĞAZIÇI	2.024,0	2.322,9	1.885,8	-18,82%
ÇAMLIBEL	704,9	934,5	774,6	-17,11%
ÇORUH	756,3	1.240,8	1.385,0	11,62%
DİCLE	1.556,3	2.931,9	3.289,7	12,21%
FIRAT	613,5	1.094,6	1.252,9	14,47%
GDZ	2.103,0	2.392,1	2.749,3	14,93%
KAYSERİ	870,1	739,6	759,0	2,62%
MERAM	2.629,0	2.389,5	3.539,4	48,12%
OSMANGAZİ	1.268,4	1.523,5	524,5	-65,57%
SAKARYA	539,7	2.040,0	1.093,2	-46,41%
TOROSLAR	3.087,3	3.463,0	4.623,4	33,51%
TRAKYA	1.460,2	923,5	1.161,2	25,75%
ULUDAĞ	1.185,7	727,6	1.304,3	79,25%
VANGÖLÜ	859,4	1.137,2	1.045,9	-8,03%
YEŞİLIRMAK	1.424,1	1.593,8	1.423,3	-10,69%
TOPLAM	29.673,8	37.006,6	36.734,6	-0,73%

* Birim bedelli tutarlar ile 2023 yılı Haziran ayı TÜFE'si: 1351,59'a göre hazırlanmıştır. 2023 yılında toplam dağıtım yatırımları %0,73 azalmış. Hatay'ın elektrik dağıtımını yapan Toroslar Elektrik Dağıtım şirketine baktığımızda deprem yılında %33 oranında yatırım yaptığı, Toroslar EDAŞ'ı işleten Enerji-Sa'nın diğer dağıtım şirketi Başkent EDAŞ'ta yatırım artırma oranının %44 olduğu görülüyor. Depremle ilgili olmayan Uludağ EDAŞ %79, Meram EDAŞ %48 oranında yatırımlarını artırmış.

Özellikle 2018 sonrası elektrik faturalarındaki artışın birincil nedeni Dağıtım bedellerinin artırılmış olduğu görülüyor. Bu bedelin içinde Dağıtım şirketlerinin işletme, iletim ve perakende satış bedelleri var. Dağıtım bedellerinin artmasına rağmen yatırımların gerilemiş olması Dağıtım şirketlerinin haksız kazançlarını gösterir.

Elektrik altyapısı çöken Hatay başta olmak üzere depremde etkilenen illere (Akedaş- k.Maraş yatırım oranı bir önceki yıla göre -%0,99 azalmış) gereken yatırımların yapılmadığını açıkça göstermektedir. 2023 yılında tüm dağıtım şirketlerinin 36,7 milyar TL dağıtım yatırımlarına karşılık Toroslar ve Akedaş'ın yatırım toplamı 5,4 milyar TL, tüm yatırımlardaki payları %14,7 dir. Toroslar EDAŞ 2022'de 3,4 milyar TL yatırım yapmış iken 2023'de 4,6 milyar TL yatırım yapmıştır.

Hatay ili abone sayıları:

2023

İL ADI	TÜKETİCİ TÜRÜ	TÜKETİCİ SAYISI	
HATAY	Aydınlatma	4.354	0,01%
	Kamu ve Özel Hizmetler Sektörü ile Diğer	103.512	0,21%
	Mesken	722.238	1,45%
	Sanayi	1.125	0,00%
	Tarımsal Faaliyetler	15.861	0,03%
	İl Toplam	847.090	1,70%

2022

İL ADI	TÜKETİCİ TÜRÜ	TÜKETİCİ SAYISI	
HATAY	Aydınlatma	4.218	0,01%
	Kamu ve Özel Hizmetler Sektörü ile Diğer	99.573	0,21%
	Mesken	711.733	1,47%
	Sanayi	1.525	0,00%
	Tarımsal Faaliyetler	15.822	0,03%
	İl Toplam	832.871	1,72%

Deprem sonrası 2023 yılında Hatay il genelinde ağırlıklı mesken aboneleri olmak üzere (10505 mesken aboneleri) abone sayısında 14219 azalma olmuştur.

Tablo 5.7: 2022 ve 2023 Yıllarında Dağıtım Şirketlerinin Müşteri Başına Bildirimli ve Bildirimsiz Ortalama Kesinti Süreleri (dk)

DAĞITIM ŞİRKETİ	2022			2023			Değişim (%)
	Bildirimli OKSURE (dk)	Bildirimsiz OKSURE (dk)	Toplam OKSURE (dk)	Bildirimli OKSURE (dk)	Bildirimsiz OKSURE (dk)	Toplam OKSURE (dk)	
VANGÖLÜ	1.493,5	2.585,2	4.078,7	1.432,9	3.291,3	4.724,2	15,83
DİCLE	2.062,0	3.463,6	5.525,6	1.518,2	2.295,5	3.813,7	-30,98
TOROSLAR	1.939,8	2.518,1	4.458,0	1.731,9	1.909,7	3.641,7	-18,31
ARAS	1.636,5	795,6	2.432,1	1.771,0	814,8	2.585,9	6,32
YEŞİLIRMAK	1.057,1	908,7	1.965,8	1.302,6	929,6	2.232,1	13,55
ÇORUH	973,3	1.159,4	2.132,7	775,3	1.291,6	2.067,0	-3,08
AKDENİZ	780,1	1.328,9	2.109,0	765,0	1.269,0	2.034,1	-3,55
FIRAT	632,0	851,7	1.483,7	651,1	1.375,2	2.026,3	36,57
SAKARYA	692,8	1.267,8	1.960,6	607,7	1.329,2	1.936,9	-1,21
BAŞKENT	818,0	1.260,2	2.078,2	618,9	1.308,6	1.927,5	-7,25
OSMANGAZİ	550,4	1.110,0	1.660,3	735,7	992,9	1.728,6	4,11
GDZ	991,8	585,1	1.576,8	932,8	770,7	1.703,4	8,03
ADM	1.186,8	619,5	1.806,3	824,2	746,9	1.571,1	-13,02
ÇAMLİBEL	654,5	885,4	1.539,9	564,3	923,1	1.487,4	-3,41
TRAKYA	570,2	490,2	1.060,4	513,7	585,8	1.099,5	3,68
BOĞAZIÇI	267,8	826,2	1.094,0	236,8	815,4	1.052,3	-3,81
MERAM	635,2	614,9	1.250,1	448,0	539,6	987,6	-20,99
ULUDAĞ	267,3	310,1	577,3	349,7	627,8	977,6	69,33
KAYSERİ VE	448,8	370,1	819,0	377,2	420,5	797,7	-2,60
İSTANBUL AN. YK.	339,3	348,2	687,5	216,7	334,5	551,2	-19,83
AKEDAŞ	462,3	1.015,6	1.477,9	98,9	240,1	339,0	-77,06

Tablo 5.9: 2022 ve 2023 Yılında Dağıtım Şirketlerinin Müşteri Başına Ortalama Kesinti Sıklığı (Adet/Yıl)

DAĞITIM	2022				2023				Değişim (%)
	Bildirimli	Bildirimsiz	Kısa	Toplam	Bildirimli	Bildirimsiz	Kısa	Toplam	
VANGÖLÜ	4,5	35,8	0,1	40,4	4,8	77,5	1,0	83,3	106,05
DİCLE	12,9	55,2	17,1	85,1	8,2	36,1	4,6	48,9	-42,58
ARAS	6,3	15,1	20,1	41,6	6,1	14,4	25,8	46,3	11,39

SAKARYA	3,8	29,6	4,4	38,0	3,4	29,0	7,2	39,7	4,50
FIRAT	4,8	20,3	14,4	39,5	3,6	21,4	12,3	37,3	-5,51
OSMANGAZİ	3,3	25,8	12,2	41,3	3,9	24,0	9,1	37,0	-10,36
YEŞİLIRMAK	4,9	12,0	7,7	24,6	7,0	13,6	15,9	36,5	48,06
ÇORUH	4,6	22,7	13,3	40,5	4,9	24,8	6,7	36,5	-10,07
ÇAMLİBEL	3,4	11,8	19,3	34,6	3,0	12,4	17,9	33,4	-3,46
AKDENİZ	4,0	15,2	5,2	24,5	3,6	17,9	6,4	27,9	14,01
TOROSLAR	5,3	24,8	1,4	31,4	4,7	19,5	2,3	26,5	-15,50
KAYSERİ VE C.	2,2	10,1	10,1	22,4	1,8	10,7	13,2	25,8	14,94
ADM	4,2	13,4	6,3	23,8	3,7	15,4	5,9	25,0	5,19
MERAM	2,9	8,4	4,8	16,1	2,0	9,5	12,0	23,5	46,00
BAŞKENT	2,2	16,7	2,6	21,5	1,7	16,9	2,3	20,8	-3,29
TRAKYA	2,2	10,0	2,5	14,7	2,6	12,6	4,4	19,6	33,46
GDZ	4,7	10,7	1,3	16,8	5,1	12,8	1,3	19,2	14,38
ULUDAĞ	1,9	6,3	2,0	10,1	2,1	10,5	6,0	18,6	84,18
BOĞAZIÇI	1,9	9,7	4,6	16,1	1,8	9,6	3,2	14,6	-9,54
AKEDAŞ	2,5	26,5	12,1	41,1	0,4	5,7	2,1	8,2	-80,09
İSTANBUL AN. YK.	1,0	6,9	0,7	8,6	0,7	6,7	0,7	8,1	-5,59

Arıza sıklığı ve süresini gösteren yukarıdaki tablolara göre TOROSLAR EDAŞ'da 2023 yılında arıza sıklığı %15 azalmış, arıza süresi %18 azalmış.

Tablo 5.10: 2023 Yılı Dağıtım Şirketlerinin Sebebe Göre Müşteri Başına Ortalama Kesinti Sıklığı (Adet/Yıl)

DAĞITIM ŞİRKETİ	Dışsal	Güvenlik	Kısa	Mücbir Sebep	Şebeke İşletmecisi	Toplam
VANGÖLÜ	0,0	0,0	1,0	0,0	82,3	83,3
DİCLE	0,7	0,2	4,6	0,0	43,4	48,9
ARAS	0,2	0,0	25,8	0,2	20,1	46,3
SAKARYA	0,6	0,4	7,2	0,1	31,3	39,7
FIRAT	0,3	3,7	12,3	0,1	21,0	37,3
OSMANGAZİ	0,8	0,1	9,1	0,0	27,0	37,0
YEŞİLIRMAK	1,2	0,3	15,9	0,0	19,0	36,5

DAĞITIM ŞİRKETİ	Dışsal	Güvenlik	Kısa	Mücbir Sebep	Şebeke İşletmecisi	Toplam
ÇORUH	1,6	0,5	6,7	0,4	27,3	36,5
ÇAMLIBEL	0,4	0,2	17,9	0,0	14,9	33,4
AKDENİZ	1,2	1,3	6,4	0,0	18,9	27,9
TOROSLAR	1,2	0,8	2,3	0,0	22,3	26,5
KAYSERİ VE CİVARI	0,5	0,0	13,2	0,0	12,0	25,8
ADM	0,4	0,2	5,9	0,0	18,5	25,0
MERAM	0,6	0,1	12,0	0,0	10,7	23,5
BAŞKENT	1,0	0,1	2,3	0,0	17,4	20,8
TRAKYA	0,1	0,0	4,4	0,0	15,0	19,6
GDZ	0,5	0,1	1,3	0,0	17,3	19,2
ULUDAĞ	0,4	0,2	6,0	0,0	11,9	18,6
BOĞAZİÇİ	2,0	0,0	3,2	0,0	9,4	14,6
AKEDAŞ	0,2	0,1	2,1	0,0	5,8	8,2
İSTANBUL AND. YAK.	0,3	0,0	0,7	0,0	7,2	8,1

Arıza sebebi olarak ise tüm Dağıtım şirketleri ile birlikte Toroslar EDAŞ'ta da arızaların en büyük kaynağı şebeke işletmecisi yani Dağıtım Şirketinden kaynaklanmaktadır.

1999 Gölcük depreminde Yalova, İzmit, Sakarya ve Düzce illeri en çok yıkıma uğrayan iller olmuştu. Deprem olduğu ilk günden itibaren bir kamu kurumu olan TEDAŞ ekipleri oluşturulmuş ve ilk günden itibaren özellikle depremden hasar gören ve büyük tehlike oluşturan AKSA, Tüpraş gibi tesislere enerji sağlanmış ve peyderpey şehir aydınlatmaları devreye alınmıştır. İlk üç dört gün içinde şehir merkezleri ve ilçelerin büyük bölümüne elektrik verilebilmişti. 1999'da deprem bölgesine 17 farklı ilden TEDAŞ ekipleri araçlarıyla ve malzemeleri ile gelmiştir. İlk günlerde çevre illerden ekipler yönlendirilmiştir. İlk on gün içinde deprem bölgesinin tamamına enerji verilebilmiştir. Oysa 6 Şubat depreminde Merkez ilçeler olan Antakya ve Defne'ye iki hafta sonra elektrik verilebilmiştir.

Bunun nedeni Elektrik Dağıtım Şirketlerinin özelleştirilmiş olması ve büyük bir felakette ülke genelinde koordinasyon sağlanamamasıdır. Acil durumlarda en yakın enerji alınabilecek çevre il veya ilçelerden enerji alınamamaktadır. Hem ticari nedenlerle hemde bu işlemleri yapabilecek yeterli sayıda deneyimli personelin olmaması, taşeron çalışma biçimi ile bilgi ve deneyimin elde edilmesinin mümkün olmamasıdır.

Ülkemizin deprem ülkesi gerçeğini gözardı ederek elektrik dağıtımının özelleştirilmesinin en önemli sonucu 6 Şubat'ta yaşanmıştır. Elektrik olmadığı için gece arama çalışmaları yapılamamış, belki binlerce insanımız bu nedenle kaybedilmiştir. Ülke genelinde organize olunamadığı için yerleşim merkezlerinin elektrik enerjisine erişimi hala sorundur. Kaliteli enerji sunumu yapılamamaktadır. Bu da şehirlerin ekonomik faaliyetlerini kitlemekte, ayağa kalkmalarını geciktirmektedir.

Ülke gerçeğine uygun olan elektrikte kamulaştırma derhal yapılmalıdır.

“ÇED GEREKLİ DEĞİLDİR” KARARLARI HATAY’IN İDAM FERMANI OLDU

Hatay Valiliği Mahalli Çevre Kurulu Başkanlığı 2020 yılında Vali başkanlığında toplanarak madencilik faaliyetleri sırasında olabilecek olumsuz etkileri minimize etmeden faaliyete geçilmesine izin verilmemesi kararı aldılar. Bu kararda amaç, madencilik nedeniyle büyük çevresel sorunlar oluşmasını engellemek ve çevresel yıkımın geri döndürülmesi için gereken çok büyük maliyetlerden kurtulmaktır.

Bunun için de Valilik mahalli il çevre kurulu, bu toplantıda madencilik faaliyetleri sonucu, yeryüzünün doğal yapısının bozulması, bitki örtüsünün ortadan kaldırılması, atık oluşumu, toz dağılımı, vibrasyon, gürültü, görsel kirlilik gibi çevreye olumsuz etkilerinin çevreye zarar vermeyecek ölçüde en aza indirilmesi için il genelindeki tüm faaliyetler için ÇED olumlu kararı alınması gerektiğine karar verdiler.

Fakat 6 Şubat 2023 depremlerinden hemen sonra bu karar kaldırdı. Böylece, il genelinde, maden işletmeleri için yapılacak başvurularda ve buna bağlı işlerde, Beton Santrali gibi projelerde, etki alanının sosyal, kültürel hassasiyetlerine dikkat edilmesi, ilgili kurum, kuruluşların sürece dahil edilmesinin sağlanması, yoğun faaliyet baskısı olan alanlarda etkilerin detaylı bilimsel, teknik raporlarla ortaya konulmasının sağlanması, Hatay bölgesi ekosistemin, flora, fauna ve habitatın korunması, faaliyetten etkilenecek yöre halkının proje hakkında doğru ve güvenilir bilgi alması ve ÇED sürecine katılımının sağlanarak yanlış psikolojik manipülasyonun oluşmasını önlemek amacıyla, belirtilen koordinatlar içerisindeki bölgenin Hassas Alan olarak kabul edilmesine ve tüm grup madencilik faaliyetleri için ÇED GEREKLİDİR kararı verilerek **ÇED raporunun Çevre ve Şehircilik Bakanlığına gönderilmesi kararı çöpe atıldı.**

Ardından arkası kesilmeyen taş ocakları ve beton santralleri kümülatif etkileri değerlendirilmeden plansız, programsız bir biçimde açılmaya başlandı. Tüm kültürel, ekolojik, sosyal yaşam hızla bozulmaya yüz tuttu. Deprem ardından kentten göçen binlerce insan ve kırlarda yaşayanlar hava kirliliği, toz ile boğuşur oldu.

Antakya Çevre Koruma Derneği Başkanı Nilgün Karasu’nun paylaştığı verilere göre 15 Ocak 2025 tarihi itibarıyla,

- ❖ ÇED gerekli değildir kararıyla 87 taş ocağı,
- ❖ ÇED gerekli değildir kararıyla 33 beton santrali faaliyete başlamıştır.
- ❖ Ayrıca izinsiz ruhsatsız faaliyet gösteren mobil beton santralleri ile ilgili herhangi bir resmi bilgi mevcut değildir.
- ❖ Hatay’da Ekim 2023 ve Aralık 2024 tarihleri arasında, 7223 Sayılı Ürün Güvenliği ve Teknik Düzenlemeler Kanununu ihlal ettikleri gerekçesiyle 48 hazır beton üretim tesisine cezai işlem, bu işletmelerin hazır beton, yapı çeliği ve agrega üretimi alanında faaliyet gösterdikleri; yeterli şartları sağlamadıkları veya standart dışı üretim yaptıkları gerekçesiyle işlem gördükleri açıklanmıştır.

Beton santralleri Antakya kent merkezindeki simgesel sosyal alan Atatürk Parkı’nın yanı başında olduğu gibi yerleşim alanları içinde çevre ve insan sağlığı hiçe sayılarak işletilmektedir.

Taş ocakları da Defne'ye bağlı Dursunlu Mahallesi örneğinde olduğu gibi yerleşim ve tarım alanlarına yakınlıkları gözetilmeden, bu alanları hem ölüm riski açık çıkaran patlamaları hem de yaydıkları toz ve gürültü ile çevre ve insan sağlığı açısından zararları ile işletilmektedir.

Hatay'da Ekim 2023 ve Aralık 2024 tarihleri arasında, **7223 sayılı Ürün Güvenliği ve Teknik Düzenlemeler Kanununu** ihlal ettikleri gerekçesiyle cezai işlem uygulandığına dair duyurular yer almaktadır. 48 hazır beton üretim tesisine cezai işlem uygulandığı, bu işletmelerin **hazır beton, yapı çeliği ve agrega üretimi alanında** faaliyet gösterdikleri; yeterli şartları sağlamadıkları veya standart dışı üretim yaptıkları gerekçesiyle işlem gördükleri açıklanmıştır. Hakkında işlem yapılan tesislerin bir kısmının gerekli nitelikleri taşımayan ürünler ürettikleri, bir kısmının da herhangi bir izin almadan faaliyete oldukları tespit edilmiştir.

Çevresel tahribat kent içi alanlar dışında, zeytinlikleri, Asi nehri kıyılarını, Mileyha Sulak Alanı'nı da etkilemekte, ekosistemle birlikte tarım da olumsuz etkilenmektedir. Dünya Sağlık Örgütü'nün sınır değerlerini dört kat aşacak şekilde yayılan yoğun toza bağlı olarak tarımsal üretimde de düşüş gözlenmektedir.

Yönetmeliklere aykırı ve tedbirsiz biçimde süren yıkımlar sonucu tozla birlikte kentin üstünü kaplayan asbestin toprağa ve suya yayıldığı İstanbul Çevre Mühendisleri Odası tarafından yapılan Asbest Laboratuvar Analizi ile ortaya konmuştur. Asbest özellikle akciğerleri yetişkinlere göre etkiye daha açık olan bebek ve çocukların akciğerlerine yerleşerek 15-20 yıllık bir süre zarfında akciğer zarı kanserine yol açma riski barındırmaktadır.

Hatay'daki asbestin toprak yüzeyine, bitkilere ve yaşam alanlarına bulaştığı gibi rüzgâr ve araçlar vasıtasıyla Gaziantep'e kadar taşınabilmektedir.



DEPREM VE MEDYA: HAKİKAT MÜCADELESİNDE GAZETECİLİĞİN ROLÜ

Felaketin yaşandığı ilk günlerden itibaren özellikle alternatif/muhalif/bağımsız medya, hem kamuoyunu bilgilendirmek hem de yetkilileri hesap vermeye zorlamak açısından kritik bir rol oynadı.

Ancak süreç, sadece gazetecilik mesleğinin zorluklarını değil, aynı zamanda Türkiye'deki ifade ve basın özgürlüğü üzerindeki baskıları da görünür kıldı. Deprem bölgesindeki gazeteciler, fiziksel, ekonomik ve hukuki engellerle mücadele ederek haber yapmaya çalışıyor.

Deprem sonrası medya ortamında, gazetecilerin karşılaştığı hukuki ve ekonomik sorunlar, bilgiye erişimde yaşanan engeller ve basın özgürlüğü ihlalleri özgün bir biçim aldı. Gazeteciliğin özellikle afet dönemlerinde “sesi duyulmayanların sesi olma” misyonu bu bağlamda bir kez daha hatırlandı.

1. Deprem sonrası medyanın rolü ve engeller

1.1. Afet dönemlerinde bağımsız gazeteciliğin önemi

Depremler gibi büyük afetler, yalnızca fiziki bir yıkımı değil, aynı zamanda bilgiye erişim krizini de beraberinde getirir. Kamuoyu, bölgedeki gelişmeleri öğrenmek için medyaya güvenir. Ancak, afet sonrası süreçte medyanın görevini yerine getirmesi genellikle zorlaştırılır.

Gerçek bilginin iletilmesi: Resmi makamlar çoğu zaman kriz yönetiminde bilgi paylaşımını sınırlandırır.

Yanlış bilgilendirme ile mücadele: Sosyal medyada yayılan dezenformasyon, yerel gazetecilerin güvenilir haber üretme misyonunu daha da önemli hale getirir.

Denetim mekanizması olarak medya: Basın, hükümetin ve yerel yönetimlerin hesap verebilir olmasını sağlar.

1.2. Deprem bölgesinde gazetecilik: Fiziksel koşullar ve sansür

Deprem bölgelerindeki gazeteciler, fiziksel altyapı sorunları, ekonomik zorluklar ve resmi engellemelerle mücadele etmek zorunda kalıyor.

bianet Sorumlu Yazışları Müdürü Vecih Cuzdan, geçtiğimiz yıl “Haklar İçin Habercilik, Gazeteciler İçin Özgürlük” projesi kapsamında, Malatya ve Hatay’da yerel gazetecilerle düzenledikleri buluşmadan çıkan bazı sonuçları şöyle paylaşıyor:

Deprem bölgesinde yaşayan gazeteciler, hem ekonomik ve hukuki baskılar hem de sansür nedeniyle ihlallerden daha ağır şekilde etkileniyor ve bu ihlaller haber dahi olamıyor.

Gazetecilerin çalışma ortamları: Gazeteler ve yayın faaliyeti hâlâ büyük oranda konteynerlerde hazırlanıyor.

Basın araçlarına erişim: Ekipman kayıpları yaşanırken, yardımların eşit dağıtılmaması da gazetecileri zor durumda bırakıyor.

Sansür ve otosansür: Özellikle eleştirel haber yapan gazeteciler, resmi makamlar tarafından dışlanıyor, bilgiye erişimleri kısıtlanıyor ve ekonomik baskılarla susturulmaya çalışılıyor.

2. Gazeteciler üzerindeki hukuki ve ekonomik baskılar

2.1. Hukuki engeller ve gazetecilik

Devletin zor aygıtlarıyla muhalif seslerin sistematik biçimde bastırıldığı, baskıların “yasal çerçeve” adı altında meşrulaştırılıp her geçen gün tırmandırıldığı bir dönemin içindeyiz. Bu durumdan en fazla nasibini alan alanların başında gazetecilik geliyor.

BİA Medya Gözlem Raporu, 2024 yılında en az 25 gazeteci ve beş yayın kuruluşunun saldırıya uğradığını, çoğu MHP ve bağlı siyasi gruplardan kaynaklanan 82 medya temsilcisinin ise yargının hareketsiz kaldığı bir ortamda tehdit edildiğini ortaya koyuyor.

Rapora göre, en az 10 gazeteci tutuklama yaşadı; 57 haberci ve YouTuber gazeteci, kimi polis şiddeti altında ve çoğu kez adli kontrollü (yurtdışı yasağı, imza zorunluluğu veya ev hapsi) salıvermeyle sonuçlanacak şekilde gözaltına alındı. 3 bin 136 haber ve gazetecilik içeriğine erişim engeli getirildi, üç yayın yasağı uygulandı. Radyo ve Televizyon Üst Kurulu (RTÜK), toplamda 72 milyon 145 bin 860 TL para cezası, iki yayın durdurma ve beş program durdurma cezası verdi. Deprem bölgesinde çalışan gazetecilerin karşılaştığı temel hukuki sorunlar ise şunlar:

Bilgiye erişimin engellenmesi: Resmi makamlardan veri talep eden gazeteciler çoğu zaman yanıtız bırakılıyor.

Hukuki tehditler ve gözaltılar: Deprem sonrası süreçte birçok gazeteci, “halkı kin ve düşmanlığa tahrik” veya “dezenformasyon yayma” suçlamalarıyla karşı karşıya kaldı.

2.2. Ekonomik baskılar ve mücbir sebep meselesi

Gazeteciliğin sürdürülebilirliği, ekonomik baskılarla doğrudan bağlantılıdır. Deprem bölgesindeki gazetecilerin karşılaştığı temel ekonomik sorunlar şunlardır:

Mücbir sebep uygulamasının kaldırılması: Deprem sonrası gazeteler belirli vergi ve sigorta ödemelerinden muaf tutulmuştu. Ancak bu muafiyetin sona ermesiyle mali yükler artacak ve yerel gazeteler kapanma riskiyle karşı karşıya kalacak.

Basın İlan Kurumu (BİK) kriterleri: BİK’in reklam ve ilan kriterlerini sıkılaştırması, yerel gazetelerin en büyük gelir kaynaklarını kaybetmelerine neden olabilir.

Patronaj ve siyasi baskılar: Yerel yönetimlerin ve siyasilerin finansal baskıları nedeniyle, gazete sahipleri çalışan gazetecilere sansür dayatabiliyor.

3. Bilgiye erişim ve gazetecilerin karşılaştığı engeller

3.1. Veriye ulaşım sorunu

Türkiye’de gazetecilerin kamu kurumlarından bilgi alması giderek zorlaşıyor.

- Deprem konutları hakkında bilgi almak isteyen gazeteciler, yetkililerden yanıt alamıyor.
- CİMER ve Bilgi Edinme Hakkı Kanunu etkisiz bir hale getirilmiş durumda.
- Bazı gazeteciler resmi toplantılara çağrılmazken, hükümete yakın gazeteciler tüm bilgilere erişebiliyor.
-

3.2. Polis müdahaleleri ve basın kartı tartışmaları

Gazeteciler, toplumsal olayları takip ederken polis engeliyle karşılaşıyor.

- Basın kartı olmayan gazeteciler, meslekten sayılmayarak koruma kapsamı dışında bırakılıyor.
- Polisin fiziksel müdahaleleri, gazetecilerin çalışma koşullarını daha da zorlaştırıyor.

4. Deprem ve dezenformasyon yasası

Son dönemde yürürlüğe giren Dezenformasyon Yasası, gazeteciler için yeni bir baskı aracı haline geldi.

- Gerçeğe aykırı haber yayma suçu, muğlak ifadeler içerdiğinden gazetecilere karşı keyfi şekilde uygulanabiliyor.
- Bağımsız gazeteciler, hükümetin hoşuna gitmeyen haberler yaptığında dezenformasyon suçlamasıyla karşı karşıya kalıyor.
- Sosyal medyada bilgi paylaşan gazeteciler hakkında soruşturmalar açılıyor.

Sonuc

Deprem bölgesindeki gazeteciler, sadece bir doğal afetin sonuçlarını aktarmıyor; aynı zamanda unutulmaya yüz tutan bir felaketin ve mağdur edilmiş binlerce insanın sesi olmaya çalışıyorlar. Ancak bu çabaları, yalnızca fiziksel ve ekonomik yıkımla değil, sistematik baskılar, sansür mekanizmaları ve hukuki tehditlerle de engellenmeye çalışılıyor.

Bugün Türkiye’de gazetecilik, halkın bilgi alma hakkını savunan bir meslekten ziyade, iktidarın hoşuna gitmeyen gerçekleri ortaya çıkaranlar için bir suç haline getirilmek isteniyor. Gazetecilerin gözaltına alınması, yargılanması, susturulması ve ekonomik baskılarla iş yapamaz hale getirilmesi, yalnızca bireysel hak ihlalleri değil; kamusal hafızanın yok edilmesine yönelik bir stratejidir. Basın susturulursa, sadece gazeteciler değil, hakikat de kaybolur. Gerçeğin üzerini örtmek isteyenler, eleştirel sesleri bastırarak kendi anlatılarını tek gerçek olarak dayatmak isterler. Oysa demokrasi, ancak çeşitli seslerin duyulabildiği, eleştirinin cezalandırılmadığı, halkın gerçekleri öğrenebildiği bir ortamda var olabilir.

Bu nedenle, gazeteciliğin desteklenmesi, demokratik bir toplumun en temel güvencesi olarak görülmelidir. Özellikle kriz anlarında, bağımsız ve özgür bir medya, yalnızca bilgiye erişim hakkı için değil, adalet ve hesap verebilirlik için de kritik bir role sahiptir. Deprem bölgesindeki gazetecilerin özgürlüğü, yalnızca onların mesleki haklarıyla ilgili değil; bu ülkenin hafızası, adaleti ve geleceği ile doğrudan bağlantılıdır.

Hakikatin peşinde olan gazetecilere sahip çıkmak, sadece bir meslek grubunu değil, demokrasinin kendisini savunmaktır.



SONUÇ

Türkiye tarihinin en büyük toplumsal katliamlarından biri olarak kayda geçen 6 Şubat depremlerinin ardından geçen iki yılda, devletin ve piyasanın deprem bölgesine dönüşüyle yaşanan “normalleşme” süreci, insanca bir yaşamın asgari koşullarının sağlanması değil, **toplumsal katliamın normalleştirilmesi süreci** olarak yaşanmıştır.

Barınmanın yanı sıra, sağlık, eğitim, enerji ve ulaşım hizmetleri de hâlâ asgari düzeyde sağlanamamakta, önlenebilir durumlar nedeniyle yaşanan ölümler halkın yaşam hakkını hiçe sayan politikalar nedeniyle sessizce geçirilmekte, hayatta kalanlara “sosyal ölüm” dayatılmakta ve halk kelimenin gerçek anlamıyla “**yaşam mücadelesi**” vermektedir.

Deprem, bu doğa olayını bir toplumsal katliama dönüştüren **neoliberal politikaların ve anti-demokratik yönetim anlayışının sorgulanmasına** ve kentin yeniden inşasında bu sorgulama ışığında, sermayenin değil **halkın çıkarlarını**, kendi kaderini ilgilendiren konularda halka **söz, yetki, karar hakkı** tanınmasını esas alan bir politikanın geliştirilmesine imkan tanımıştır.

Böylesi bir politikanın güvencesi sermayenin toplumsal katliam düzeni karşısında halkın insanca bir yaşam hakkını savunan bir program ve bu programı sahiplenecek örgütlü bir halktır. Bu örgütlülüğün zemini de deprem bölgesinde verilen yaşam mücadelesidir.

Hatay, kentin sosyal, kültürel, tarihi dokusunu dikkate alan bilimsel bir planlama dahilinde; halkın anayasal **barınma hakkı** devlet tarafından, bir bedel talep edilmeksizin, güvence altına alınarak; bütün depremzedeler mülk sahibi olup olmadıklarına bakılmaksızın **hak sahibi** sayılarak; ilgili emek ve meslek örgütlerine, bilim insanlarına ve yerel halka söz, yetki ve karar hakkı tanınarak yeniden inşa edilmelidir.

Kentteki insan hayatını hiçe sayan, **kuralsız yıkım ve inşaat sürecine müdahale edilmeli**, halk sağlığı ve kent içi sosyal yaşam dikkate alınarak toz yayılımını ve çevresel fiziki riskleri engelleyecek yönetmelik maddeleri uygulanmalı, şantiyelerde işçi sağlığı ve güvenliği tedbirleri uygulanmalı, **iş araçlarının** kent içi yollardaki **denetimsiz hareketi engellenmeli**, kentin özgün durumu dikkate alınarak **toplu taşıma koşulları iyileştirilmelidir**.

Özel enerji dağıtım şirketi kâr amaçlı işleyişi nedeniyle kente nitelikli elektrik hizmeti verememekte, ilgili kurumlarla gerekli koordinasyonu sağlayamamakta, depremzedelerin kendi başına çözemeyeceği bağlantı ve tesisat sorunları ile ilgilenilmediği için sürekli kazalar yaşanmaktadır. **Enerji dağıtımını derhal kamulaştırılmalı**, bağlantı ve tesisat sorunları kamu eliyle giderilmeli, meslek örgütlerinin gönüllü çalışma başvuruları yeniden değerlendirilir kabul edilmeli, deprem bölgesinin özgün koşulları gözetilerek **asgari bir tüketim miktarı belirlenip bu miktarda elektrik parasız sağlanmalıdır**.

Deprem bölgesinin özgün koşulları dikkate alınarak **koruyucu sağlık hizmetleri yeniden tesis edilmeli**, yetersiz sağlık altyapısı iyileştirilmeli, sağlık emekçilerinin göçünü engellemeye ve sağlık hizmeti üretmeye yönlendirecek teşvikler gündeme alınmalıdır.

“ÇED gerekli değildir” kararları iptal edilmeli, beton santralleri ve taş ocakları yaşam alanlarından uzaklaştırılmalı, tarım alanlarına ve ekolojik alanlara zarar veren işletmeleri engelleyecek denetim ve tedbirler uygulanmalıdır.

Kamusal eğitim yerine özel ve dini eğitimi teşvik eden uygulamalar terk edilmeli, **kaynaklar kamusal eğitime aktarılmalı**, dezavantajlı durumdaki depremzede öğretmen ve öğrencilere pozitif ayrımcılık yapılmalı, ek destek ve telafi programları uygulanmalı, **okullarda bir öğün ücretsiz yemek, içilebilir su ve parasız servis sağlanmalıdır**.

Deprem suçlarının cezasız kalmaması için, devlet yurttaşın karşısındaki konumlanışını değiştirmeli ve **deprem suçları sorgulanmalı, yurttaşların dava açmasını güçleştiren mali yük kaldırılmalı** ya da kamu tarafından üstlenilmelidir.

Kadınların sırtına yıkılan bakım emeği yükü toplumsallaştırılmalı, hasta, yaşlı ve engelliler için **bakım merkezleri kurulmalıdır**. Kadına yönelik şiddeti önlemeye yönelik mekanizmalar etkinleştirilmelidir.

Mevcut toplumsal katliam ve felaket hali karşısında, halkın kendi yaşamını savunmak için örgütlü bir şekilde harekete geçmediği hiçbir sürecin başarılı olma şansı yoktur. Kentin yeniden inşası sürecinde ve yaşam mücadelesinde sorunların tespiti, çözümü ve toplumsal hizmetlerin eşgüdümü için halkın öz örgütlülükleri teşvik edilmelidir.

“Yapacak bir şey yok” diyerek bizi bu felaket halini kabullenmeye zorlayanlara karşı “Yapacak bir şey var!”, “Yapacak çok şey var!” diyoruz.

Tüm dostlarımızı Hatay’da süren yaşam mücadelesini büyüterek umudu yeşertmeye çağırıyoruz!