



KONDA

İSTANBUL SÖZLEŞMESİ

Ağustos 2020





İÇİNDEKİLER

| | |
|---|----|
| 1. SUNUŞ ve ÖZET | 3 |
| 2. İSTANBUL SÖZLEŞMESİ | 5 |
| 2.1. İstanbul Sözleşmesi'ni Biliyor mu?..... | 6 |
| 2.2. İstanbul Sözleşmesi'nden Çıkmalı mıyız? | 9 |
| 2.3. Kadınlara dair yargılar..... | 14 |
| 2.3.1. Erkek sever de döver de | 14 |
| 2.3.2. Konu namus meselesi olunca kanun dışına çıkılabilir. | 17 |
| 2.3.3. Kadınlar şiddet ve tacize uğramamak için giyimlerine dikkat etmelidir..... | 19 |
| 2.3.4. Kadın cinayeti davalarında mahkemeler erkeklerden yana tavır alıyor. | 21 |
| 2.4. Kadına dair yargılar ve İstanbul Sözleşmesi..... | 23 |
| 3. ARAŞTIRMANIN KÜNYESİ | 27 |
| 3.1. Araştırmanın Genel Tanımı | 27 |
| 3.2. Örneklem..... | 27 |
| 4. TERİMLER SÖZLÜĞÜ | 29 |
| 4.1. Terimlerin Kaynağı Olan Soru ve Veriler | 30 |



1. SUNUŞ ve ÖZET

KONDA Ağustos'20 Barometresi'nin temalarından biri gündemde olan İstanbul Sözleşmesi tartışmaları ve bu çerçevede kadın meselesine dair toplumdaki değişimin ipuçlarını aramak idi.

Toplumun İstanbul Sözleşmesine ve kadın meselesine dair bakışına dair araştırma verilerimizi kamusal sorumluluğumuz gereği sizlerle de paylaşıyor, kamuoyunda tartışılan bu konuda elimizdeki verilerin toplumun bulunduğu noktaya ışık tutacağına inanıyoruz.

KONDA Ağustos'20 Barometresi'nin saha çalışması Türkiye'nin 15 yaş üstü yetişkin nüfusunu temsil edecek deneklerin tercihlerindeki eğilim ve değişimleri belirlemek ve izlemek için tasarlandı. Araştırma kapsamında, 32 ilin merkez dâhil 110 ilçesine bağlı 206 mahalle ve köyünde 3569 kişiyle hanelerinde yüzyüze görüşüldü. Her bir mahallede gerçekleştirilen 18 anket için yaş ve cinsiyet kotası uygulandı.

İstanbul Sözleşmesi

Kamuoyunda üzerinde iki kutuplu bir tartışmanın sürdüğü İstanbul Sözleşmesi konusunu bu ayki Barometre araştırmamız kapsamında iki farklı soru ile ölçmeye çalıştık; ayrıca, kadına şiddet ile ilgili daha önce sorduğumuz sorularla toplumsal değişim olup olmadığını tespit ettik.

Toplumun yüzde 35'i İstanbul sözleşmesinin içeriğini kısmen de olsa biliyor. Yüzde 62 net bir şekilde bilmediğini söylüyor. İstanbul sözleşmesine karşı tavrını sorduğumuzda da sözleşmeyi bilenlerin büyük çoğunluğu 'sözleşmede kalınmalı' diyor. Sözleşmenin ne olduğunu bilenlerin yüzde 16'sı "sözleşmeden çıkılmalı", yüzde 84 ise "kalınmalı" diyor.

Erkek sever de döver de diyen yüzde 20 vardı, 5 senede yüzde 6'ya düşmüş...

En son 2015 Hayat Tarzları araştırmamızda sorduğumuz "Erkek sever de döver de" ifadesiyle ele aldığımız kadın şiddet konusunda Türkiye toplumunun arada geçen zamanda önemli bir gelişme kaydetti. Beş yıl önce bu ifadeyi 'kesinlikle yanlış' bulanlar yüzde 37 iken, yüzde 63'e çıkmış durumda. İfadeyi 'doğru' veya 'kesinlikle doğru' bulanların oranı ise bu ay itibarıyla yüzde 6.

Namus için kanun dışına çıkılabileceğini düşünenler yüzde 45'ten yüzde 21'e düştü.

Benzer bir şekilde dolaylı da olsa bu konuyla ilişkili olarak bir dikkat çekici değişim namus ve kanun çelişkisi üzerineydi. 2010 yılında toplumun yüzde 45'i konu namus meselesi olunca kanun dışına çıkılabileceğini söylüyordu. Bu ay sorduğumuzda bu oran yüzde 21'e düşmüş durumda. Bu yargıya katılma oranları dindarlıkla düz, eğitim ve gelirle ters orantılı. Yani, namus için kanun dışına çıkılabileceğini düşünenler dindarlık arttıkça artarken, eğitim ve gelir arttıkça azalıyor.

5 sene önce yüzde 80 "kadınların kıyafetlerine dikkat etmesi gerekiyor" diyordu. Bugün yüzde 32...

Kadınlara şiddetle ilgili 5-10 senelik çerçevede gördüğümüz olumlu gelişmelerden biri de kadınların kıyafetinin şiddet sebebi olarak değerlendirilmesiyle ilgili. 2015'te sorduğumuzda yüzde 80 kadınların tacize uğramamak için buldukları ortamlarda giyimlerine dikkat etmeleri



gerektiğini belirtiyordu. Tıpatıp aynı ölçekle ölçmememize rağmen bu oranın 5 sene sonrasında üçte bire kadar düştüğünü belirtebiliriz.

Toplumsal zihinde kadına şiddet ve namus konularında büyük değişim var.

İstanbul Sözleşmesi'nin oluşturduğu konular azımsanmayacak şekilde artan kadın cinayetleri sebebiyle bir süredir gündemdedi. Yukarıda sözünü ettiğimiz olumlu yöndeki değişimde birçok kurum ve kuruluşun ısrarlı emeği olduğunu görmemek mümkün değil. Ancak, araştırma verilerinde başka hiçbir zaman rastlamadığımız bu kadar belirgin toplumsal fikir değişikliğini farklı açılardan da incelemek gerekeceğini düşünüyoruz. Zira bu değişim tüm demografik profillerde görülüyor olsa da halen siyasi kutuplaşma bu konuda önemli bir değişken rolü oynuyor.

Kanaatimiz, Türkiye toplumunun gecikmiş bir modernleşme yaşadığı, gecikmeyi kapamak için bu modernleşmenin telaşlı yaşandığı, hukukun üstünlüğüne ve ortak kadere inancın düşük olmasından dolayı da bu modernleşmenin oldukça savruk olduğudur. Hızla kentleşen ve metropolleşen ülkede kadın giderek gündelik hayatta daha fazla yer ve ağırlık kazanırken, zihni dönüşümün de tetikleyicisi konumunda. Artan ve görünür olan şiddet ve cinayet meseleleri belki de kadın meselesi olarak değil, değişen kadının rolü ve ağırlığı ile baş edemeyen erkekler meselesi olarak ele alınmalıdır.



2. İSTANBUL SÖZLEŞMESİ

11 Mayıs 2011’de, bugünlerde kamuoyunda İstanbul Sözleşmesi adıyla anılan, resmi adıyla **Kadınlara Yönelik Şiddet ve Aile İçi Şiddetin Önlenmesi ve Bunlarla Mücadeleye İlişkin Avrupa Konseyi Sözleşmesi**’ni imzalayan ve onaylayan ilk ülke Türkiye oldu. İstanbul’da imzalandığı için kısaca İstanbul Sözleşmesi olarak anılan ve toplumsal cinsiyet eşitliği ilkesine dayanan sözleşme 2012’de onaylandı¹ 2014’te yürürlüğe girdi.

Sözleşmeyi 45 Avrupa Konseyi üyesi ülke imzalarken 34 tanesi onayladı. Sözleşmeyi imzalayan ancak yürürlüğe sokmayan ülkelerden Slovakya Şubat’ta, Macaristan ise Mayıs 2020’de “evliliği heteroseksüel bir birliktelik olarak tanımlayan anayasalarına aykırı olduğu” sebebiyle onaylamayı reddetti, Polonya ise Temmuz 2020’de sözleşmeden çekilmek için yasal süreci başlattı. Avrupa Konseyi, İstanbul Sözleşmesi’nin tek hedefinin kadına karşı şiddeti ve ev içi şiddeti azaltmak olduğunu vurgulayarak Polonya’nın bu kararını teessüfle karşıladıklarını bildirdi.

İstanbul Sözleşmesi, Mart 2012’de yürürlüğe giren 6284 sayılı Ailenin Korunması ve Kadına Karşı Şiddetin Önlenmesine Dair Kanun’da² da referans olarak kullanılmıştır.

Sözleşmenin dört temel ilkesi; kadına yönelik her türlü şiddetin ve ev içi şiddetin önlenmesi, şiddet mağdurlarının korunması, suçların kovuşturulması, suçluların cezalandırılması ve kadına karşı şiddet ile mücadele alanında bütüncül, eş güdümlü ve etkili işbirliği içeren politikaların hayata geçirilmesidir. Kadınlara Yönelik Şiddet ve Ev İçi Şiddete Karşı Eylem Uzmanlar Grubu (GREVIO) sözleşmeye taraf devletlerin verdiği taahhütleri izlemekte ve denetlemektedir. GREVIO 15 Ekim 2018’de Türkiye raporunu³ yayınlamış, raporda 6284 sayılı Kanun’un çıkarılmasını olumlu bir gelişme olarak görmüş, ancak namus cinayetlerinin önlenmesi, kadına karşı şiddete yönelik çalışan STK’ların desteklenmesi ve özellikle kadına yönelik şiddete dair verilerin toplanması gibi bazı konularda ek tedbirlere ihtiyaç duyulduğunu bildirmiştir.

Kamuoyunda İstanbul Sözleşmesi 2019 yılının ikinci yarısında, Yeni Akit ve Milli Gazete yazarlarının, özellikle 1 Haziran 2019’da basına kapalı gerçekleşen Milli İrade Platformu iftarında Erdoğan’ın “‘İstanbul Sözleşmesi nas değildir. Bizim için ölçü değildir” sözlerine de atıfta bulunarak, İstanbul Sözleşmesi’nin “Türk aile yapısını yıkacağını ve eşcinselliği normalleştirdiğini” öne sürmesinden sonra tekrar gündeme geldi. Konuya dair, Hüda-Par da bir basın açıklaması ile sözleşmenin toplumun temel dinamiklerini tahrip eden bir yapıda olduğunu söyledi.

Sözleşmenin yürürlüğe girdiği 2014 yılından bugüne, Google Trends ile aranma sıklığına baktığımızda da konunun kamuoyu gündemine oturmasının 2019 yılından sonra olduğunu görüyoruz.

¹ <https://www.resmigazete.gov.tr/eskiler/2012/03/20120308M1-1.htm>

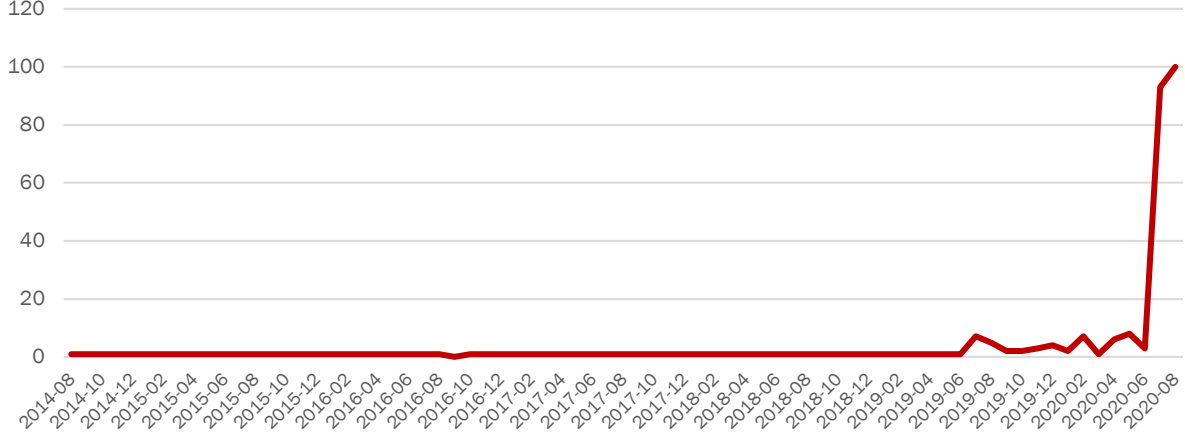
² <https://www.mevzuat.gov.tr/MevzuatMetin/1.5.6284.pdf>

³ <https://humanrightscenter.bilgi.edu.tr/tr/content/159-kadnlara-yonelik-siddet-ve-ev-ici-siddete-kars-eylem-uzman-grubu/>



Google aramaları tek başına bir konunun gündemde kapladığı büyüklüğü ölçebilecek nitelikte olmasa da konunun gündeme geldiği tarihler konusunda bir fikir veriyor.

"İstanbul Sözleşmesi" Google'da arama sayıları



2020'nin Temmuz ayında Pınar Gültekin cinayetinin ardından sosyal medyada özellikle kadınlar arasında çok geniş katılım bulan **#İstanbulSözleşmesiYaşatır** etiketi de, ilk kez Emine Bulut cinayetinin ardından kadın hakları örgütleri tarafından Ağustos 2019'da kullanılmaya başlandı.

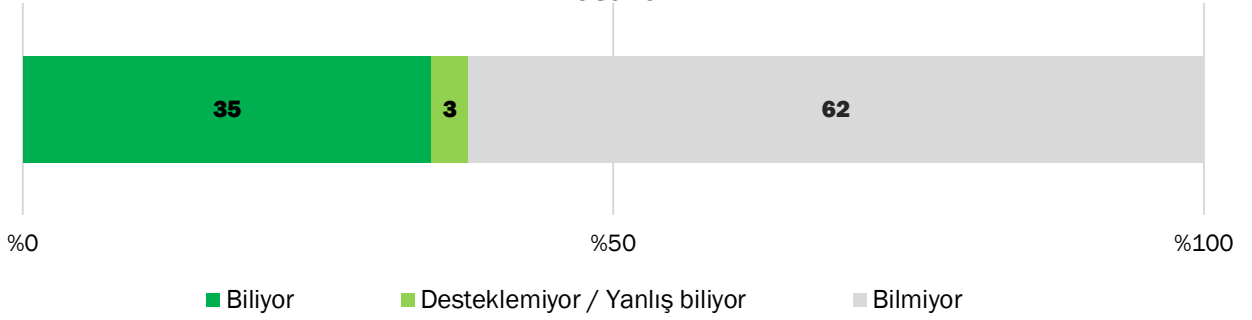
Kamuoyunda üzerinde iki kutuplu bir tartışmanın sürdüğü İstanbul Sözleşmesi konusunu bu ay iki farklı soruyla ölçmeye çalıştık. Sözleşmeden çıkılmalı/kalınmalı tartışmalarında zemin oluşturması amacıyla görüştüğümüz kişilere sözleşmenin içeriğini bilip bilmediklerini de sorduk. Aynı zamanda kadın karşı şiddet konusunda geçmiş yıllarda yaptığımız araştırmalardan bazı yargıları da tekrarlayarak toplumda bu konuda olumlu veya olumsuz eğilimleri de ortaya çıkarmaya çalıştık.

2.1. İstanbul Sözleşmesi'ni Biliyor mu?

Sözleşmede Türkiye'nin alacağı tavra dair soru setimizden önce içeriğinin ne kadar bilinip bilinmediğini ölçmeye yönelik açık uçlu bir soru yönelttik. Özellikle sosyal medyanın gündeminden Temmuz ayı boyunca düşmeyen kadın cinayetleri ve İstanbul Sözleşmesi konularının toplumun tamamında ne kadar bilindiğini ortaya çıkarmak amacıyla sorduğumuz soruya toplumun yüzde 62'si "Bilmiyorum." cevabını verdi.

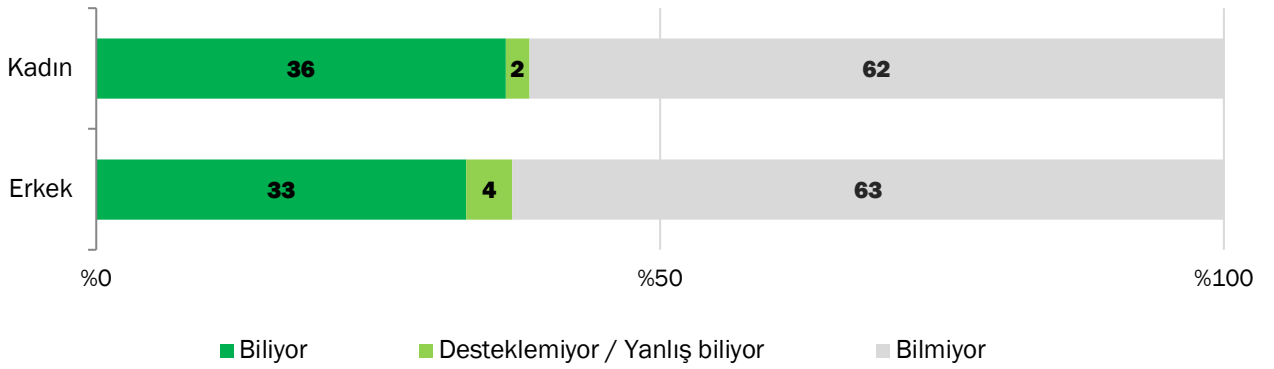
Açık uçlu yanıtlardan "Biliyor." olarak kodladıklarımızın bir kısmı sadece bildiğini ifade ederken, kalanları *kadın/kadınlarla ilgili bir şey/kadına şiddete karşı/kadınları koruyor* ekseninde yanıtlar verdi. Tanım yapmadan bildiğini söyleyenlerin verdiği yanıtları da biliyor olarak kabul ettik. "Yanlış biliyor/Desteklemiyor" olarak kodladığımız yüzde 3'lük kümede ise "Boğazlar Kanunu" gibi oldukça yanlış cevapların yanısıra, "Türk ailesini parçalamaya yönelik", "LGBTİ destekliyor", "Bize yanlış", "İçeriği dine ters" gibi yanıtlar yer alıyor.

İstanbul Sözleşmesi'nin içeriğinin ne hakkında olduğunu biliyor musunuz?



Buna göre, İstanbul Sözleşmesi'nin içeriğini gördüğümüz her 3 kişiden biri biliyor. Bu orana bu bölümde her soruda yapacağımız gibi önce cinsiyet üzerinden baktığımızda, kadınlarda bilinme oranının 3 puan daha yüksek olduğunu görüyoruz.

İstanbul Sözleşmesi'nin içeriğinin ne hakkında olduğunu biliyor musunuz?

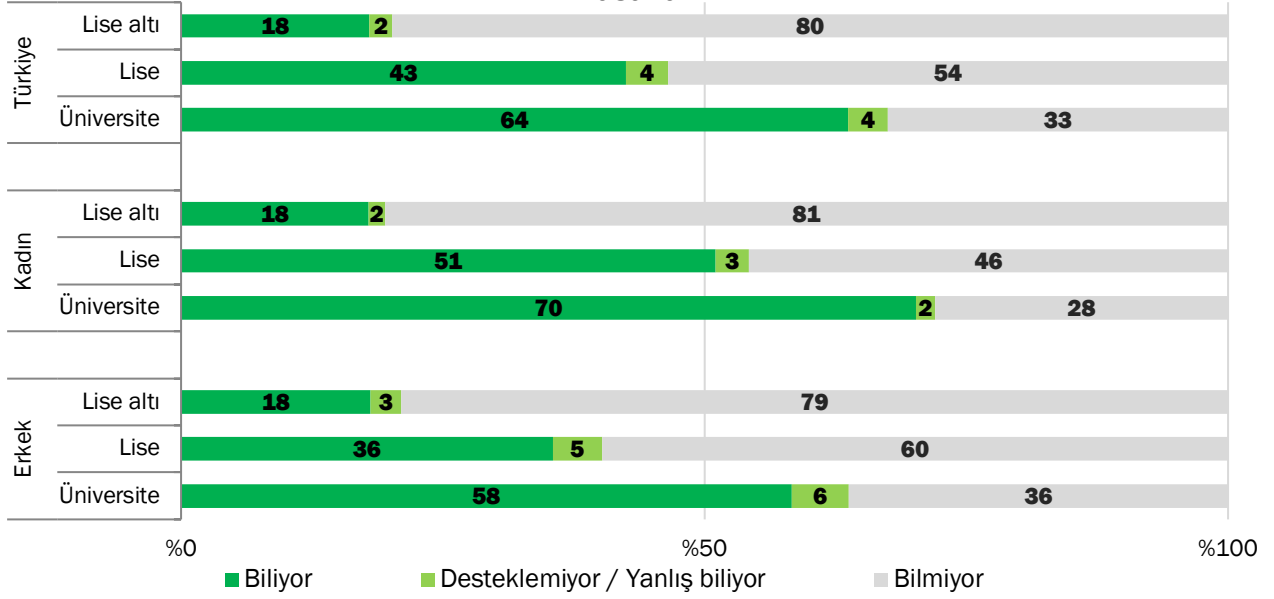


Sözleşmenin içeriğine dair bilgiye eğitim seviyesi doğrudan ilişkili. İster kadın ister erkek, eğitim oranı arttıkça bilgi sahipliği de artıyor ve eğitilmiş kadınlar eğitilmiş erkeklere göre daha fazla bilgi sahibi. Üniversite mezunu kadınların yüzde 70'i içeriğe dair bilgisi olduğunu söylerken bu oran erkeklerde yüzde 58. Her ikisi Türkiye ortalamasının üzerinde olsa da kadın ve erkek arasındaki bilgi farkı eğitim arttıkça açılıyor.

İçeriği bilip de desteklememe oranı da yine eğitimle yükseliyor. Üniversite mezunu erkeklerin yüzde 6'sı İstanbul Sözleşmesi'nin içeriğine karşı. Bu oran genel ülke ortalamasının iki katı.

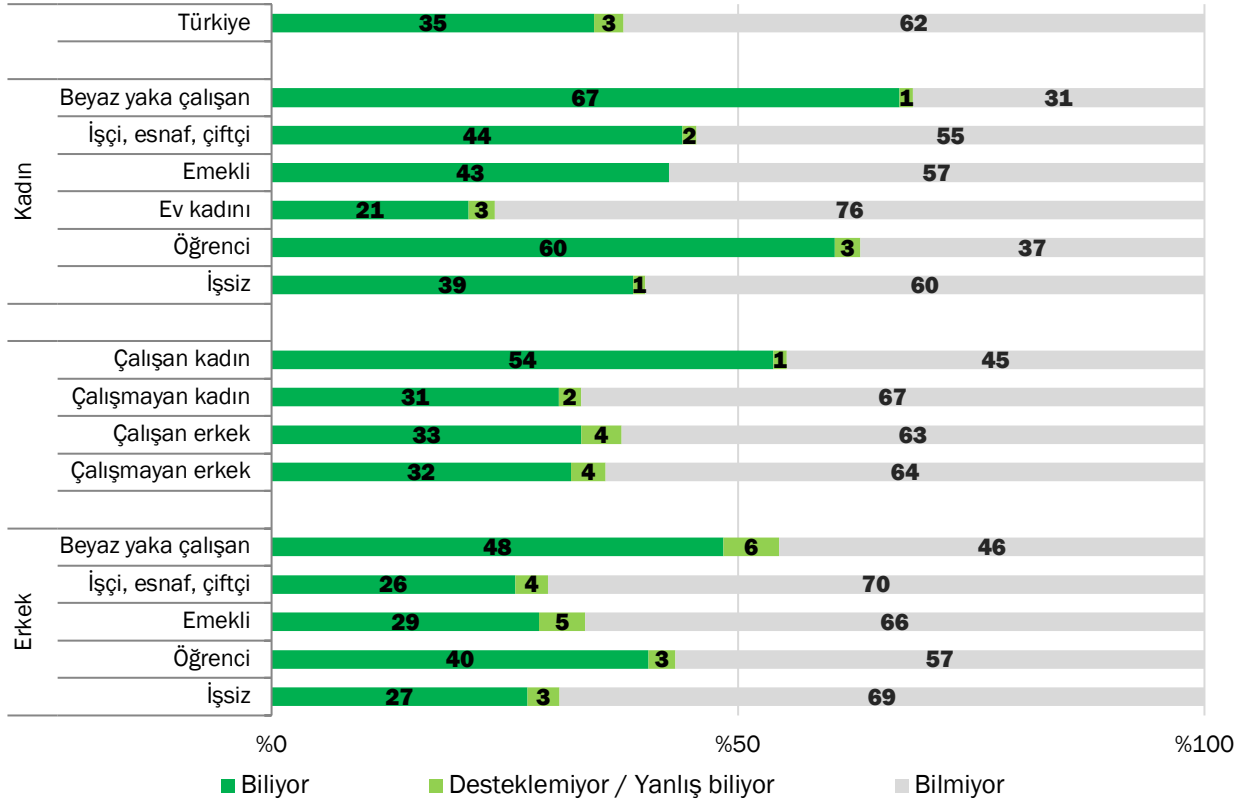


İstanbul Sözleşmesi'nin içeriğinin ne hakkında olduğunu biliyor musunuz?



Eğitim durumuna paralel olarak, hayat tarzı Moderne gittikçe ve hane geliri yükseldikçe içeriğe dair bilgi sahibi olma oranı da artıyor. Yaş kümelerinde 18-32 yaş aralığındakilerin yaklaşık yarısı içeriği bildiğini söylemiş.

İstanbul Sözleşmesi'nin içeriğinin ne hakkında olduğunu biliyor musunuz?



Kadın ve erkekler arasındaki bilgi farkının çarpıcı bir şekilde görüldüğü bir başka değişken de çalışma durumu. **Özellikle aile içi şiddete odaklanan bir sözleşmenin bilinirlik oranının ev kadınları arasında çok düşük olması üzerinde önemle durulması gereken bir nokta.** Ev kadınlarının toplamda yüzde 21'i bilgi sahibiyken, lise altı eğitilmiş ev kadınlarında bu oran yüzde 16'ya iniyor.

Tabloda çalışmayan kadınlar ile çalışan veya çalışmayan erkekler arasında dağılımda bir fark görülmezken çalışan kadınların yarısından fazlası içeriğe dair bilgi sahibi.

Öğrencilerin konuya dair bilgi sahibi olma oranı yüksek ve burada dikkat çekici olan kadın öğrenciler ile erkek öğrenciler arasında 20 puan fark bulunması. Daha önce de değindiğimiz gibi eğitim arttıkça içeriğe hakim olan kadın ve erkekler arasındaki makas da açılıyor.

2.2. İstanbul Sözleşmesi'nden Çıkmalı mıyız?

Açık uçlu olarak kişilerin sözleşmenin içeriğine dair bilgisini ölçtükten sonra kendilerine şu son günlerde oldukça tartışılan konuyu, İstanbul Sözleşmesi'nden çıkılıp çıkılmaması gerektiğini sorduk.

Toplumun yarısından fazlası bu konuda da bir fikri olmadığını belirterek çıkma veya kalma konusunda hiçbir yorum yapmadı. Yüzde 7 çıkmalı derken yüzde 36 ise sözleşmede kalınması gerektiğini söyledi.

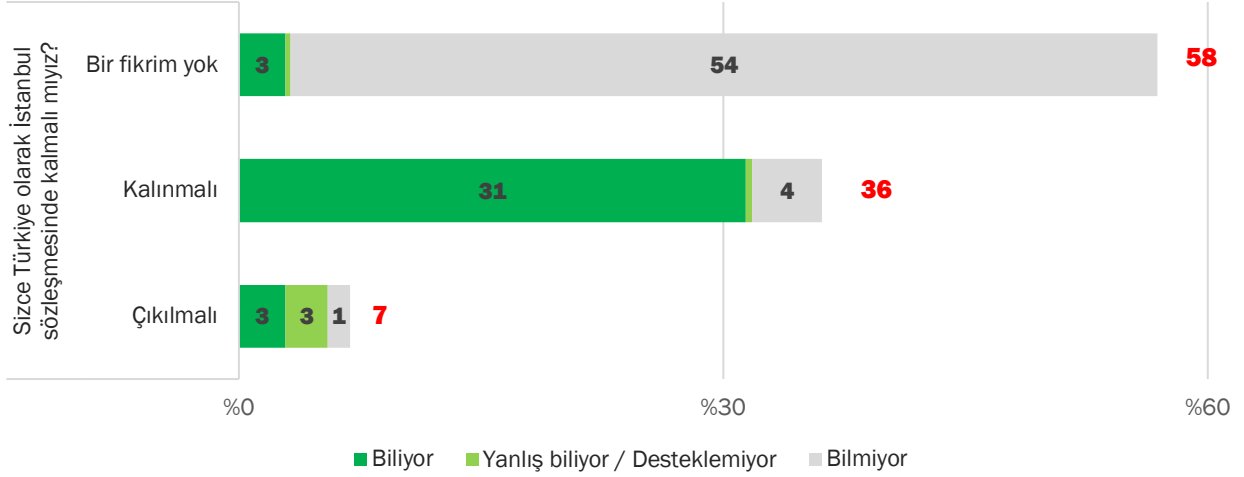


Bu tabloya içeriğe dair bilgi sahibi olanları da ekleyerek bir yorum yapacak olursak, **ülkede her 100 kişiden 54'ü sözleşmenin içeriğini bilmiyor ve Türkiye'nin sözleşmede kalıp kalmaması konusunda bir fikri yok.** Fikri olanların çoğunluğu ise Türkiye'nin İstanbul sözleşmesi'nde kalması gerektiğini düşünüyor. Yani, son dönemde artan kadın cinayetleri, bu şiddet olaylarının medyada kendine yer buluşu, sosyal medyadaki paylaşımlar ve sözleşmeye dair itirazlar her ne kadar ilk bakışta konunun daha geniş kitlelerce tartışıldığı izlenimini uyandırsa da aslında toplumun yarısının ne konuşulduğu hakkında pek de bir fikri yok.



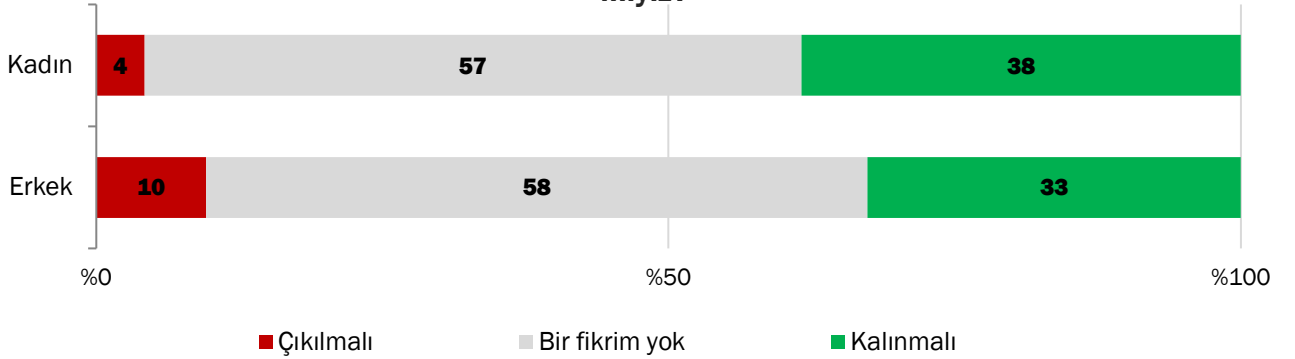
Her yüz kişiden 31'i içeriğin ne olduğunu biliyor ve sözleşmede kalınması gerektiğini düşünüyor. Çıkılması gerektiğini düşünen 7 kişiden 3'ü içeriği biliyorken, 3'ü de açıkça içeriği desteklemediğini söylüyor. İstanbul sözleşmesi hakkında bir fikri olmamasına rağmen kalınması gerektiğini düşünenlerin oranı ise yüzde 4.

İstanbul Sözleşmesi'nin içeriğinin ne hakkında olduğunu biliyor musunuz?



Kişilerin içeriğe dair bilgisi arttıkça Türkiye'nin bu sözleşmede kalması gerektiğini düşünme oranı da yükseliyor. Dolayısıyla ev kadınları gibi düşük bilgi sahibi kümelerde sözleşmede kalınması gerektiğini düşünenler de azalıyor.

Sizce Türkiye olarak İstanbul sözleşmesinde kalmalı mıyız? Çıkmalı mıyız?



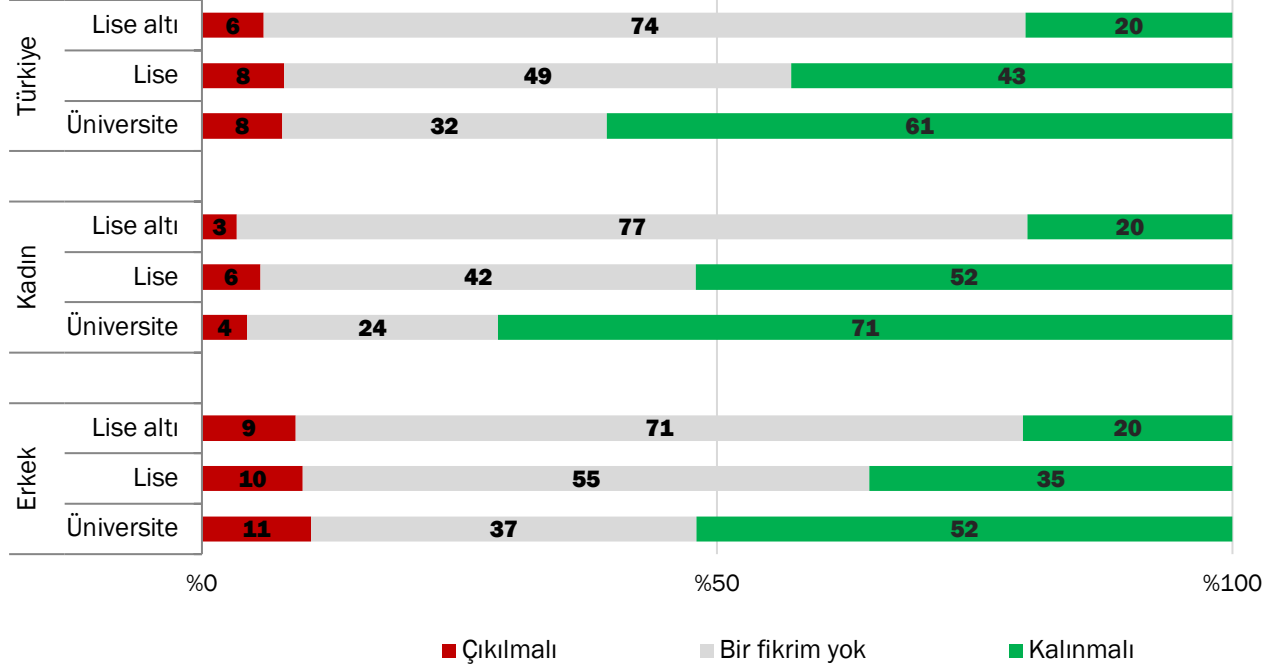
Cinsiyete göre baktığımızda fikri olup olmama oranları kadın ve erkekler arasında değişmezken, sözleşmeden çıkılmasını daha yüksek oranda destekleyenler erkek.

Sözleşme kalınması kararı, tıpkı sözleşme hakkında bilgi olma durumu gibi, demografik özelliklerden en çok eğitim durumu ile ilişkili. Konuya dair bir fikri olmayan küme lise altı eğitimlilerken, eğitim süresi arttıkça özellikle kadınlarda İstanbul Sözleşmesi'nde kalma isteği de artıyor. Hayat tarzı, dindarlık, sosyal medya kullanımı gibi faktörler de sözleşme konusunda kişilerin görüşlerini etkiliyor. Sofular, Dindar Muhafazakârlar, yaşlılar, düşük gelir



grubundakiler İstanbul sözleşmesinden çıkılması gerektiğini düşünmeye daha meyilli. Bu kümelerde kadın ve erkek arasındaki görüş farklılıkları da azalıyor.

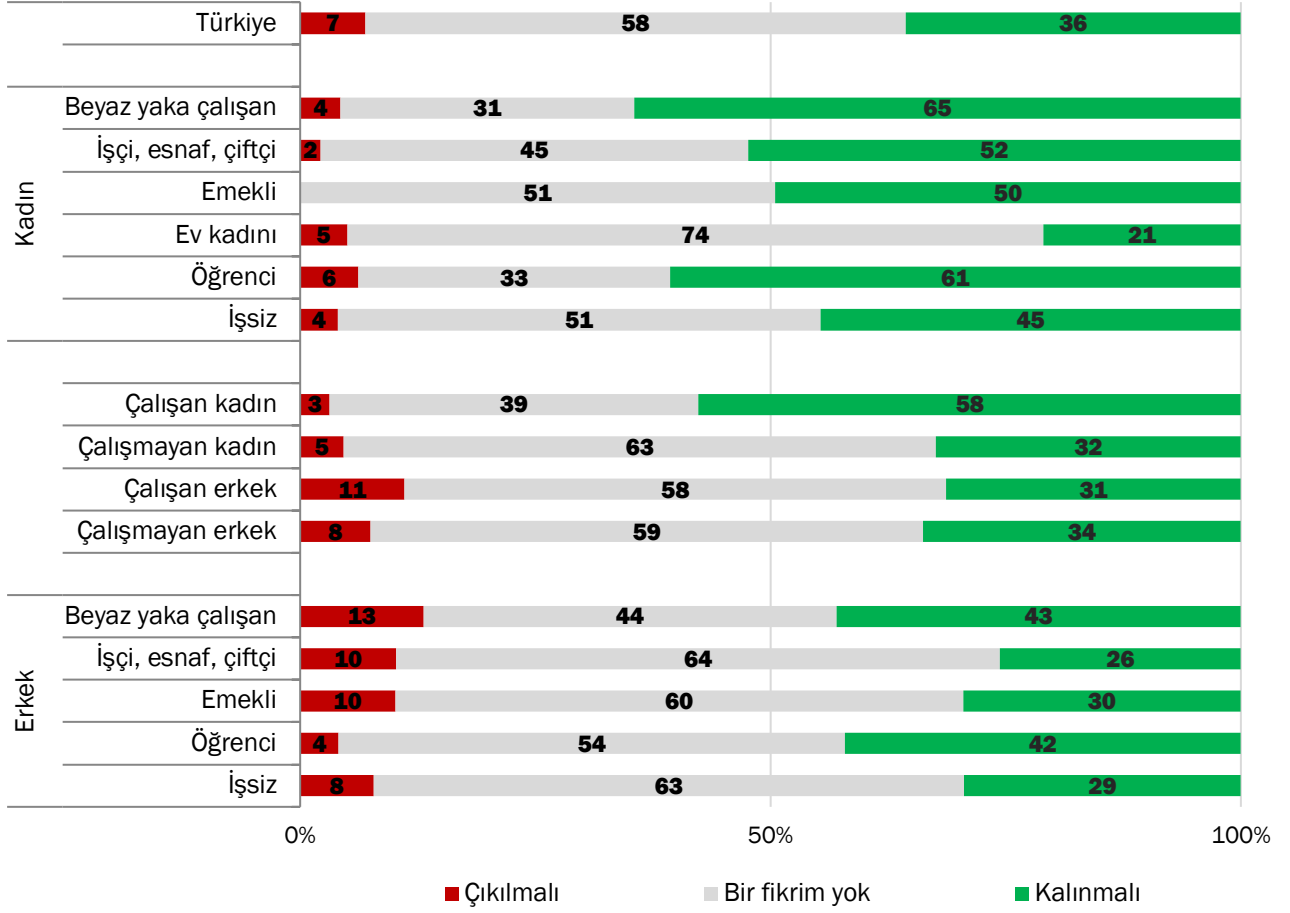
Sizce Türkiye olarak İstanbul sözleşmesinde kalmalı mıyız? Çıkmalı mıyız?



Çalışma durumuna göre baktığımızda, yine benzer bir örüntü ile karşılaşılıyor ve çalışan kadınların bu sözleşmeyi yüksek oranda desteklediğini görüyoruz. Sözleşme hakkında bilgi sahibi olma durumunda olduğu gibi, ev kadınları sözleşmeyi en düşük oranda destekleyen küme.



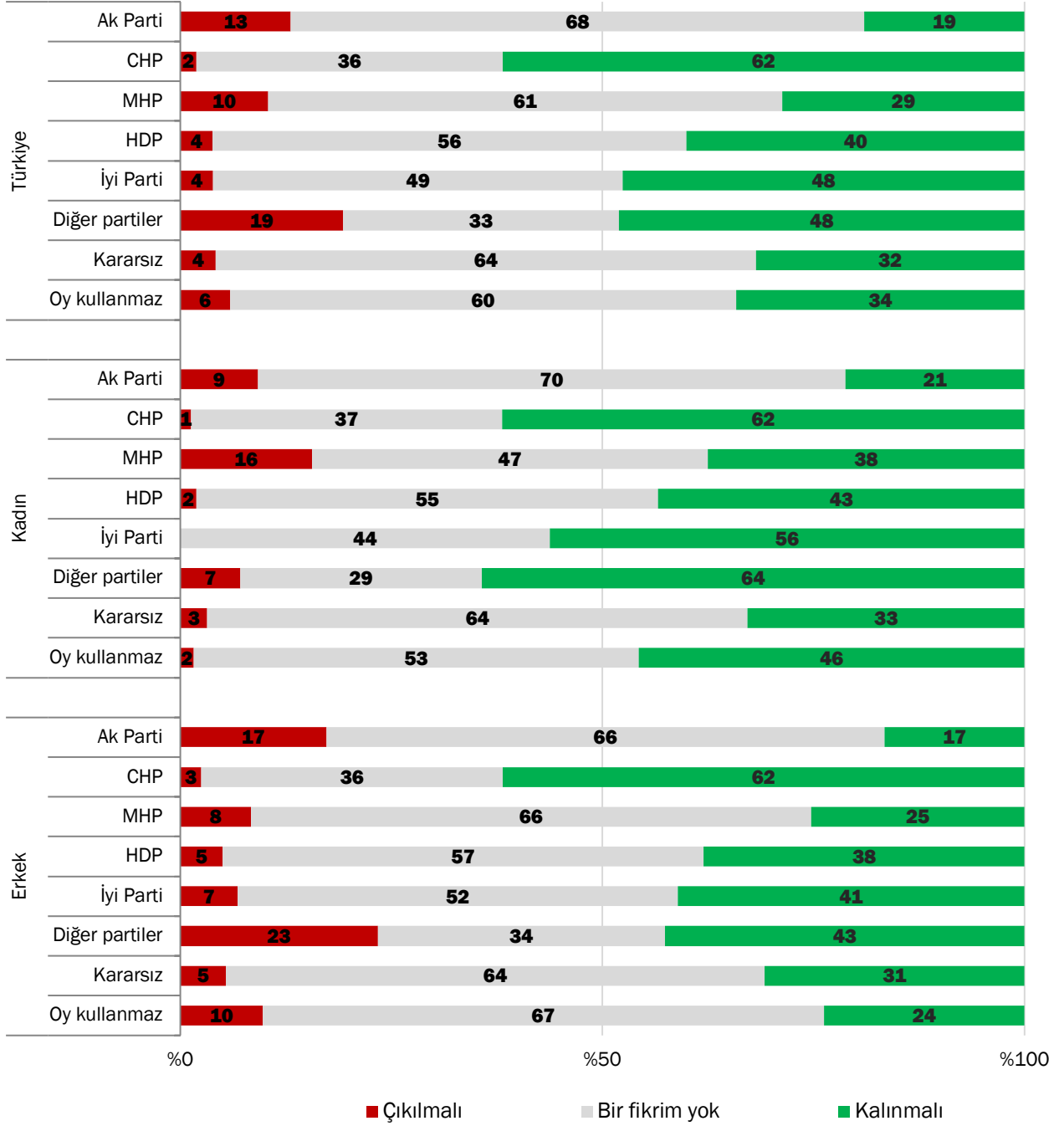
Sizce Türkiye olarak İstanbul sözleşmesinde kalmalı mıyız? Çıkmalı mıyız?



İstanbul Sözleşmesi'nin tartışılmaya başlanması doğrudan Cumhurbaşkanı Erdoğan'a atıfta bulunarak, iktidara yakınlığıyla bilinen yayın organlarından başlatıldığı için kişilerin siyasi görüşlerinin de bu tabloyu oldukça etkilemesi beklenen bir sonuç.

Hem kadın hem de erkeklerde, iktidar kanadına yakın siyasi görüşte olanlar sözleşmeden çıkılması gerektiği görüşüne ülke ortalamasından daha yakınlardır. Özellikle CHP, ardından İyi Parti ve HDP seçmenleri ise sözleşmede kalınması gerekliliğine inanıyorlar.

Sizce Türkiye olarak İstanbul sözleşmesinde kalmalı mıyız? Çıkmalı mıyız?



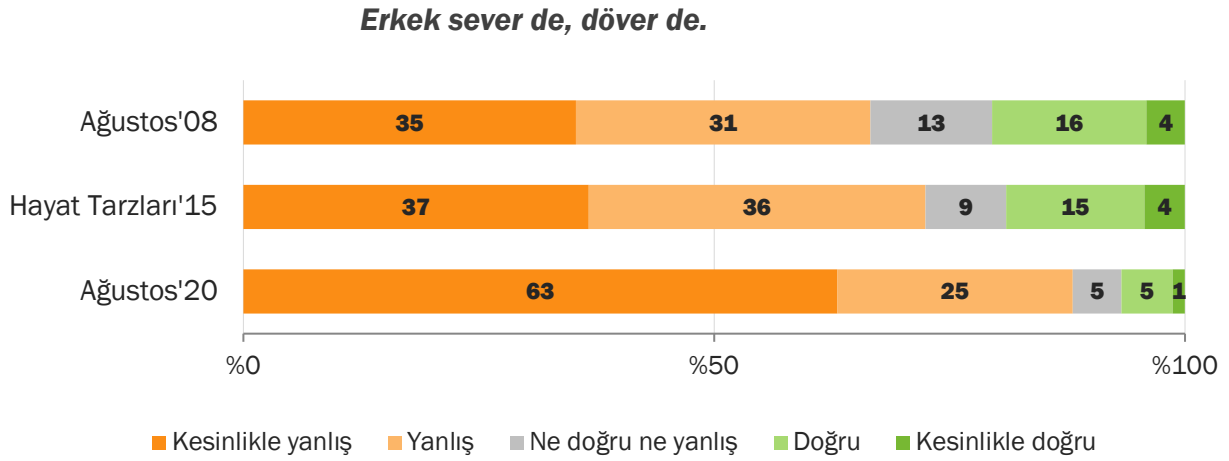
Sonuç olarak doğrudan kadınlara karşı şiddeti engelleme amacı güden, toplumsal cinsiyet eşitliğini sağlamaya yönelik bu sözleşmeyle ilgili olarak kadınların erkeklere oranla hem daha bilgili olduklarını, hem de daha çok sahip çıktıklarını görüyoruz. Ülke genelinde, ancak özellikle de kadınlarda, eğitim hem bilgi sahibi olma hem de sözleşmede kalma konusunda oldukça ayırt edici bir role sahip. Kişiler eğer eğitimsiz, düşük gelir grubuna dahil, sosyo-ekonomik açıdan daha az gelişmiş bir kümeye dahillerse de İstanbul Sözleşmesi konusundaki görüşlerini siyasi tercihleri belirliyor.



2.3. Kadınlara dair yargılar

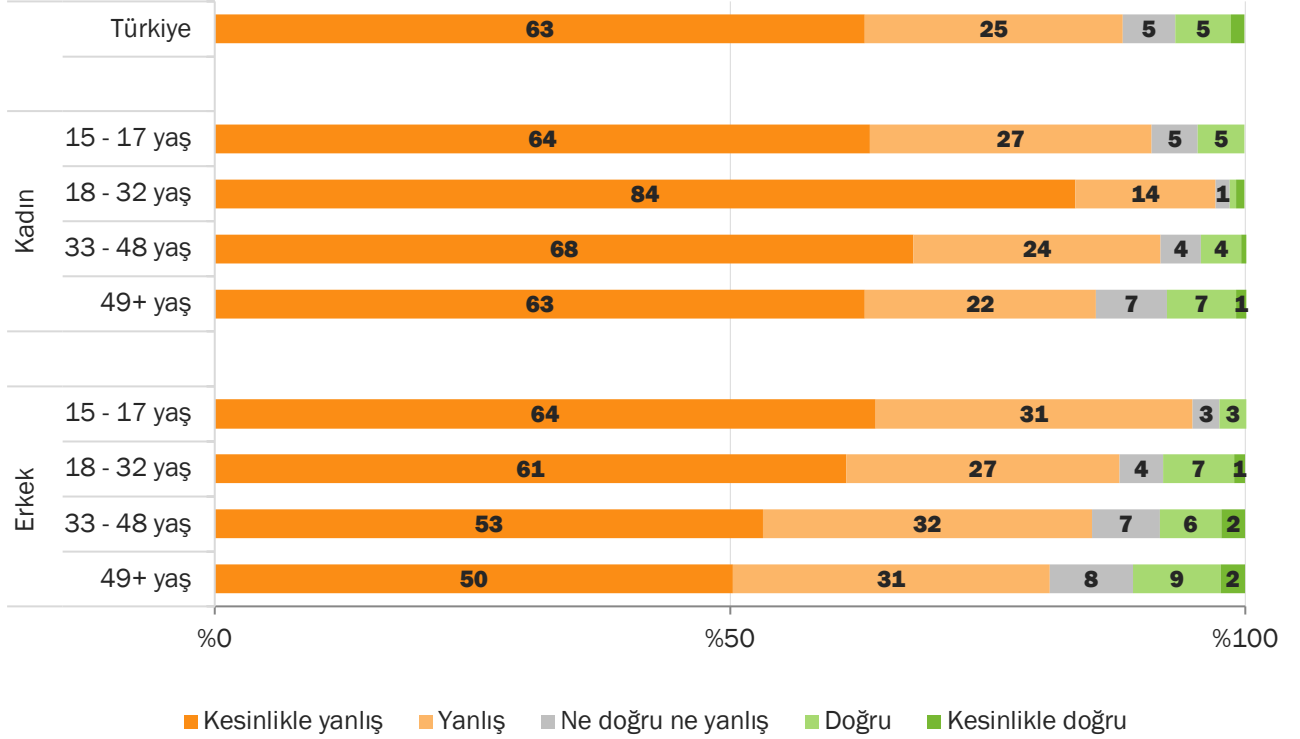
Bu ay İstanbul Sözleşmesi konusuna eğilirken, sözleşmenin kapsadığı namus ve şiddet konularının yanısıra, geçmiş yıllarda yönelttiğimiz diğer bazı yargıları tekrarlayarak soruyu ilk sorduğumuz dönemle aralarında bir değişim olup olmadığını ölçmeyi hedefledik. Bu sebeple görüştüğümüz kişilere “Erkek sever de, döver de.”, “Konu namus meselesi olunca kanun dışına çıkılabilir.”, “Kadınlar şiddet ve tacize uğramamak için işyerinde ve okulda giyimlerine dikkat etmelidir.”, “Kadın cinayeti davalarında mahkemeler erkeklerden yana tavır alıyor, taraflı davranıyor.” yargılarını doğru bulup bulmadıklarını sorduk.

2.3.1. Erkek sever de döver de



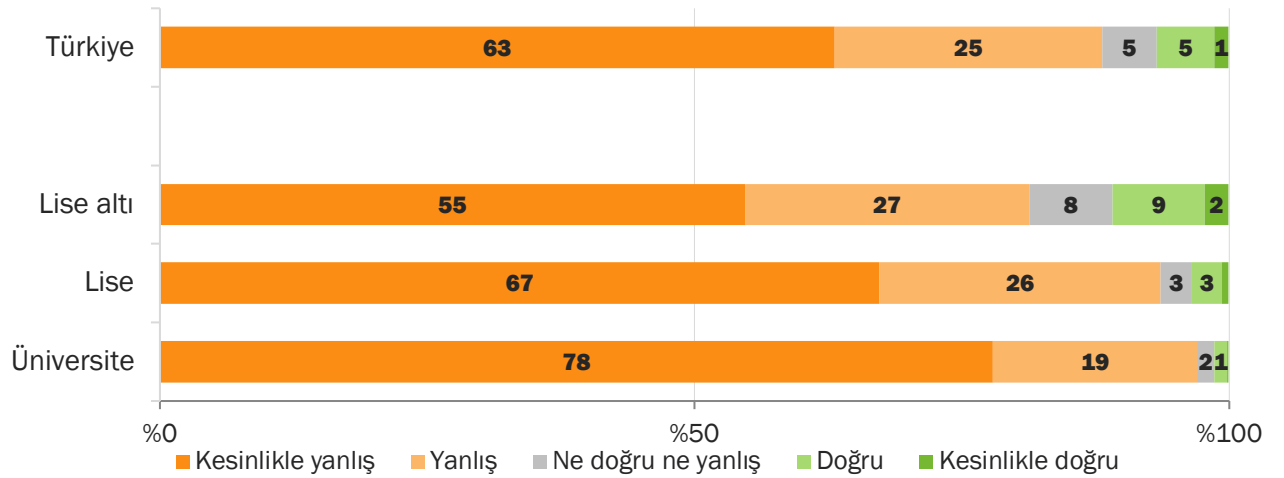
“Erkek sever de döver de”, toplumun toplamda en düşük oranda katıldığı yargı oldu. Toplumun sadece yüzde 6’sı buna katılırken, yüzde 63’ü kesinlikle yanlış bulduğunu bildirdi. Ağustos 2008’deki bir araştırmamızda ve 2015 yılında Hayat tarzları araştırmamızda bu soruya aldığımız yanıtlarla yanyana koyduğumuzda, geçen 5 yılda toplumda erkeğin kadına şiddet gösterebileceği kabulünün ne kadar azaldığını görebiliyoruz. 2008’den 2015’e kadar olan dönemde de bir iyileşme olmuşsa da, sadece 5 yıl içinde erkeğin gerekirse dövebileceği yargısına katılanların oranı yüzde 19’dan yüzde 6’ya inmiş durumda. Yaşlara göre dağılıma baktığımızda, özellikle genç nesilde bu söylemin bir karşılığının olmadığı görülüyor.

Erkek sever de, döver de.



Bu yargıya katılma oranlarının en yüksek gözlemlendiği kümeler Dindar Muhafazakar ve lise altı eğitilmiş erkekler. Kadınlar bu yargıya her alt kırılımda erkeklerden daha düşük oranda katılıyor. Eğitim arttıkça bu fark daha da açılıyor, **üniversite mezunu kadınlarda bu yargıya katılma oranı binde 3’lerde kalırken üniversite mezunu erkeklerde yüzde 2.**

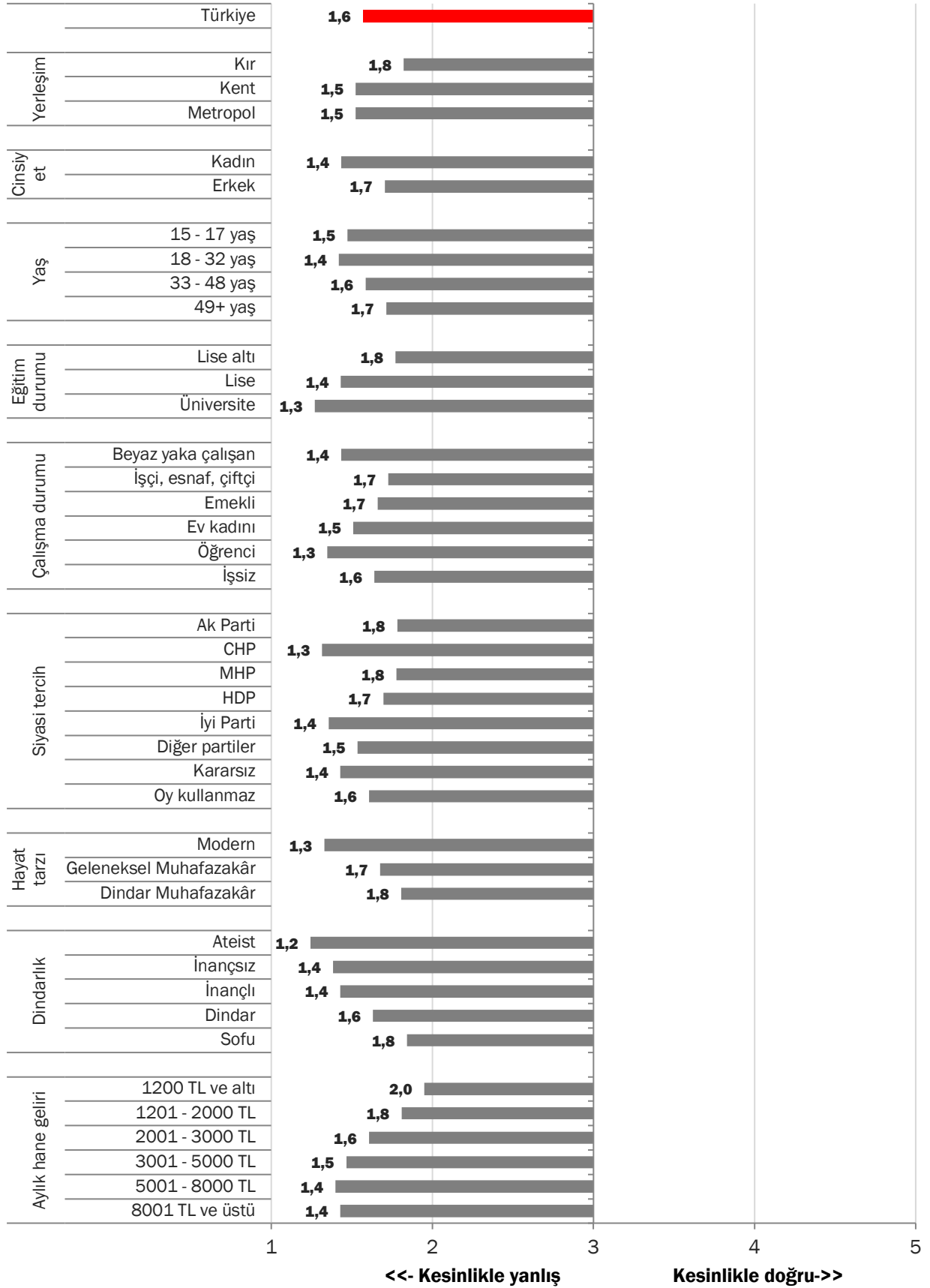
Erkek sever de, döver de.



“Erkek sever de döver de yargısı” toplumda geçerliliği yitirmiş, en azından yüzyüze görüşmelerde kapıya gelen anketöre söylenemeyecek kadar ayıplanmış görünüyor.

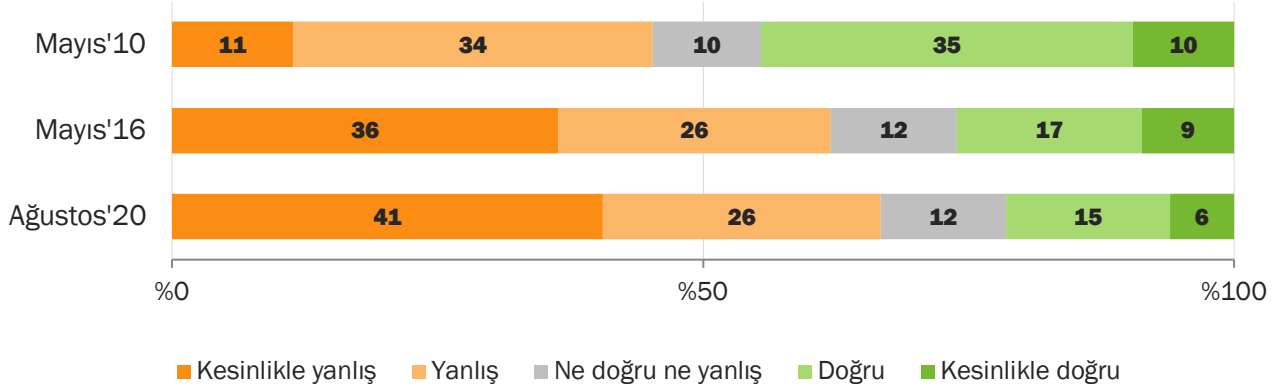


Erkek sever de, döver de.



2.3.2. Konu namus meselesi olunca kanun dışına çıkılabilir.

Konu namus meselesi olunca kanun dışına çıkılabilir.



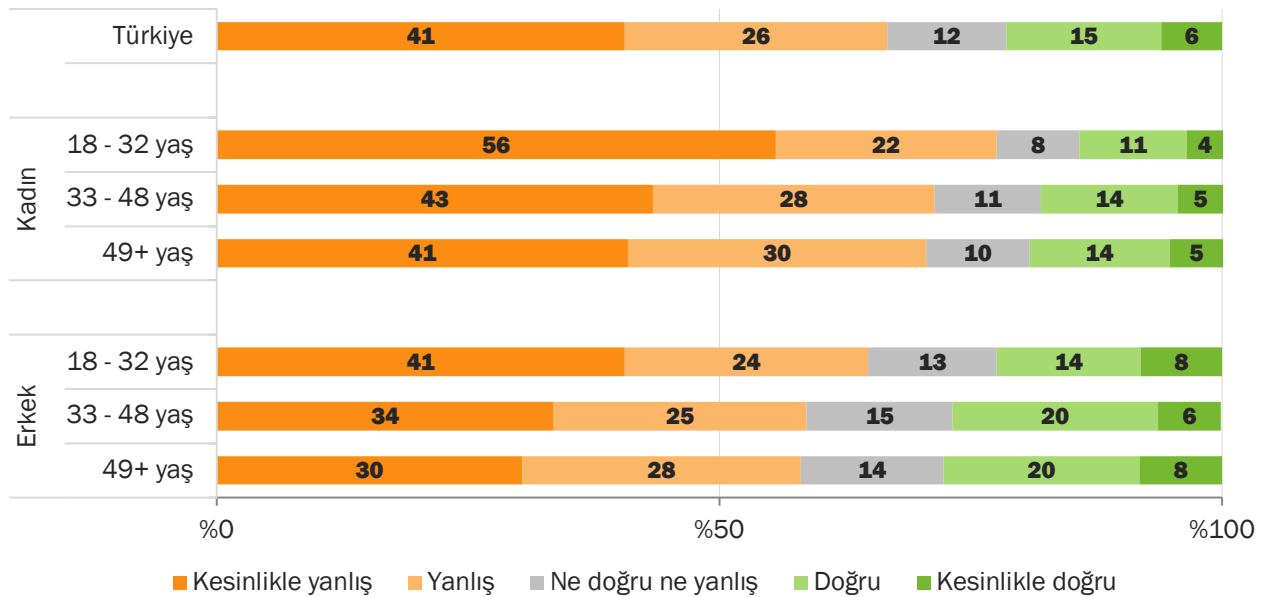
İlk kez Mayıs 2010'da yönelttiğimiz namus meselesi sorusunda, konu namus meselesi ise kanun dışına çıkılabileceğini söyleyenlerin oranı son 10 yılda 24 puan azalmış. Başka bir deyişle 10 yıl önce toplumun neredeyse yarısı namus meselesi için kanun dışına çıkmayı doğru görüyorken, bugün her 5 kişiden ancak biri bu yargıya katılıyor.

Bu yargıya katılma oranları dindarlıkla düz, eğitim ve gelirle ters orantılı. Yani, dindarlık arttıkça namus için kanun dışına çıkılabileceğini düşünenler artarken, eğitim ve gelir arttıkça kanun dışında çıkılmasını onaylama oranı azalıyor.

Bu yargıya en yüksek oranda katılanlar HDP seçmenleri.

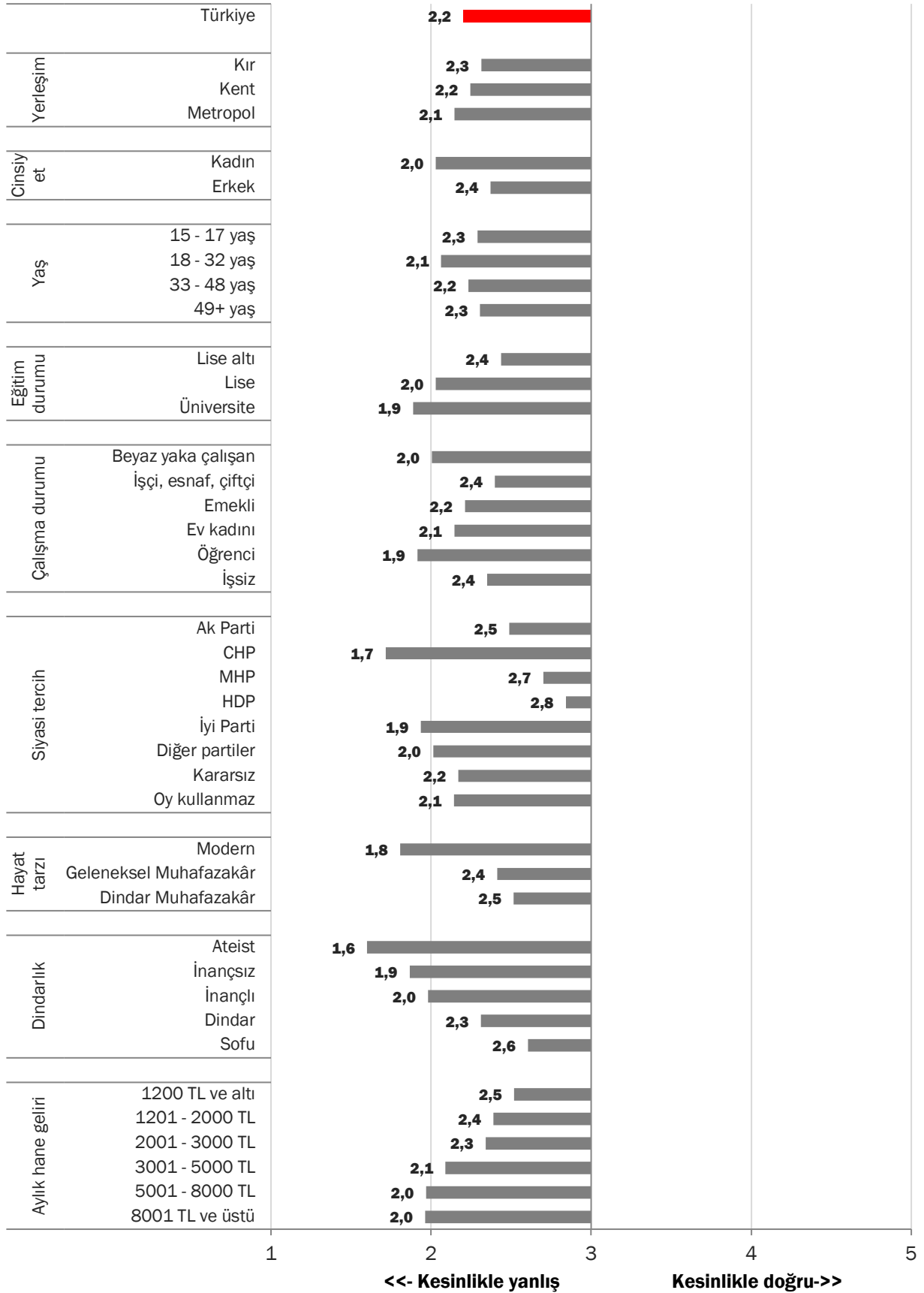
Yaş ilerledikçe namus meselesinde kanun dışına çıkmayı destekleme oranı da artıyor, tersinden bakacak olursak aynı soruyu önümüzdeki yıllarda sorduğumuzda katılanların oranının çok daha düşmesini bekleyebiliriz.

Konu namus meselesi olunca kanun dışına çıkılabilir.

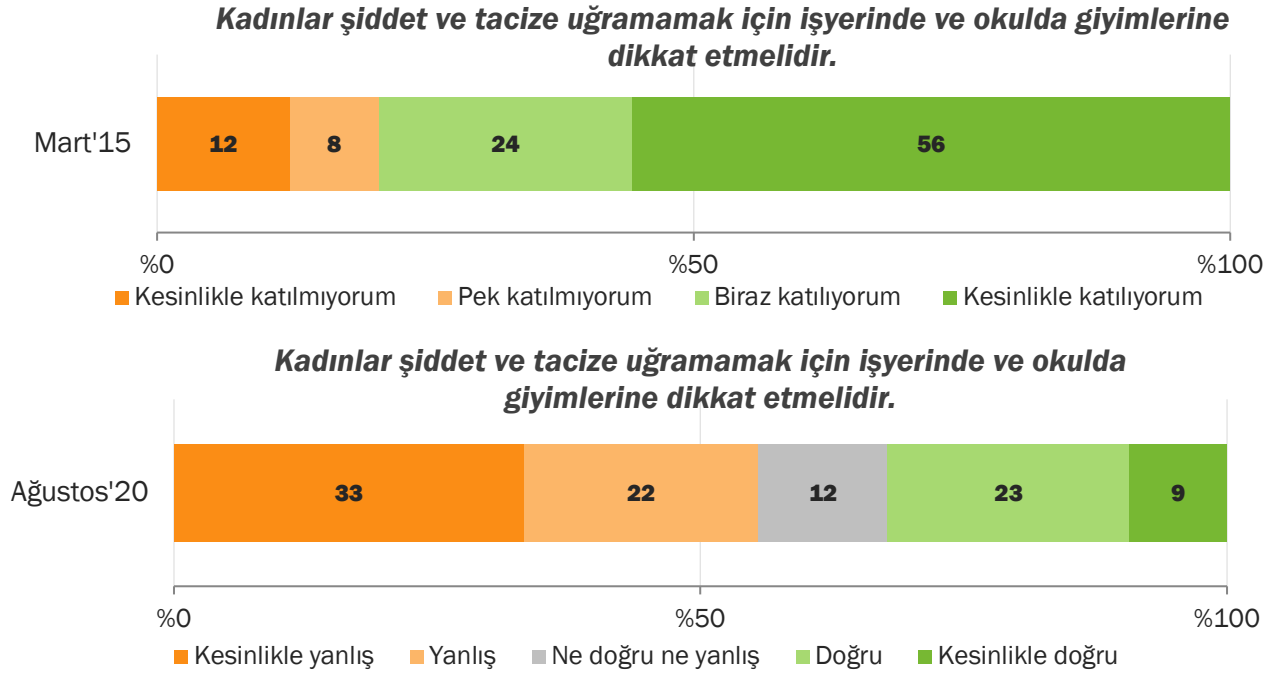




Konu namus meselesi olunca kanun dışına çıkılabilir.



2.3.3. Kadınlar şiddet ve tacize uğramamak için işyerinde ve okulda giyimlerine dikkat etmelidir.



Kadınların tacize uğramamak için buldukları ortamlarda giyimlerine dikkat etmeleri gerektiğini düşünenlerin oranı yüzde 32. Toplumun yarısından fazlası ise bu yargıya yanlış buluyor.

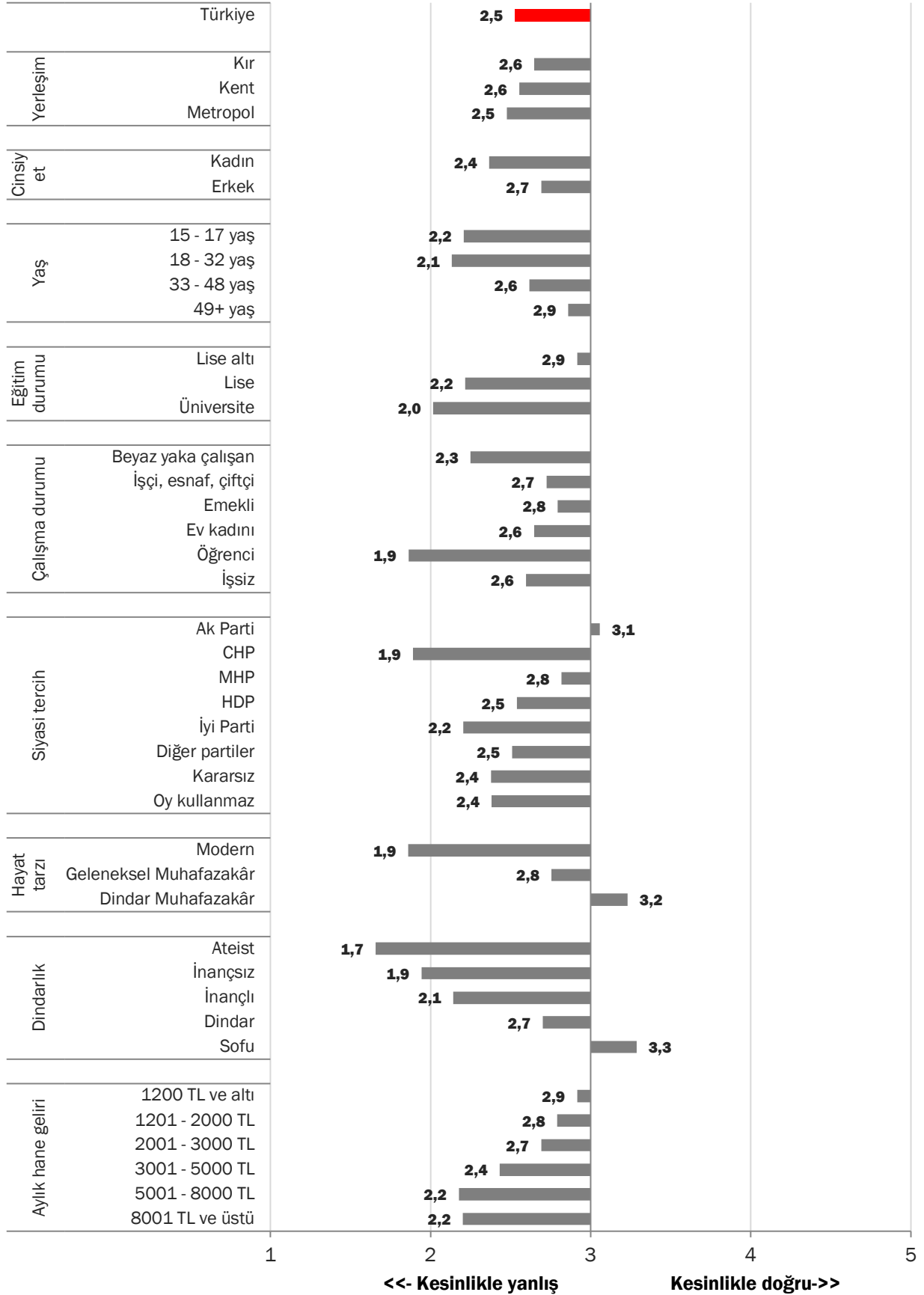
Aynı soruyu Mart'15'te 4'lü Likert ölçeği ile sorduğumuzda bugünkü durumdan çok farklı bir dağılım ile karşılaşmıştık. Grafikleri birebir karşılaştırmak doğru olmasa da her iki soruda da "kesinlikle doğru" diyenlerin oranları bize geçen 5 yılda toplumda kadınların uğradıkları tacizleri giydikleri kıyafetlere bağlama, eğer kişilere göre "uygunsuz" giyinmişse tacize neden olmuş olabileceklerini düşünmenin oldukça azaldığını gösteriyor. Mart 2015'te görüştüğümüz her 10 kişiden 6'sı kadınların giyim kuşamına dikkat etmeleri gerektiğini söylerken Ağustos'20 itibariyle her 10 kişiden biri bu yargıya kesinlikle katıldığını dile getirmiş.

Bu yargı dindarlık ve yaşla şekilleniyor, dindar, sofular, özellikle de sofular erkekler kadınların tacize uğramamak için giyimlerine dikkat etmeleri gerektiğini söylerken, gençler, öğrenciler, yüksek eğitimliler, Modernler, yüksek gelire sahip olanlar ve tabii kadınlar bu yargıya diğer kümelerden daha düşük oranda katılıyor.

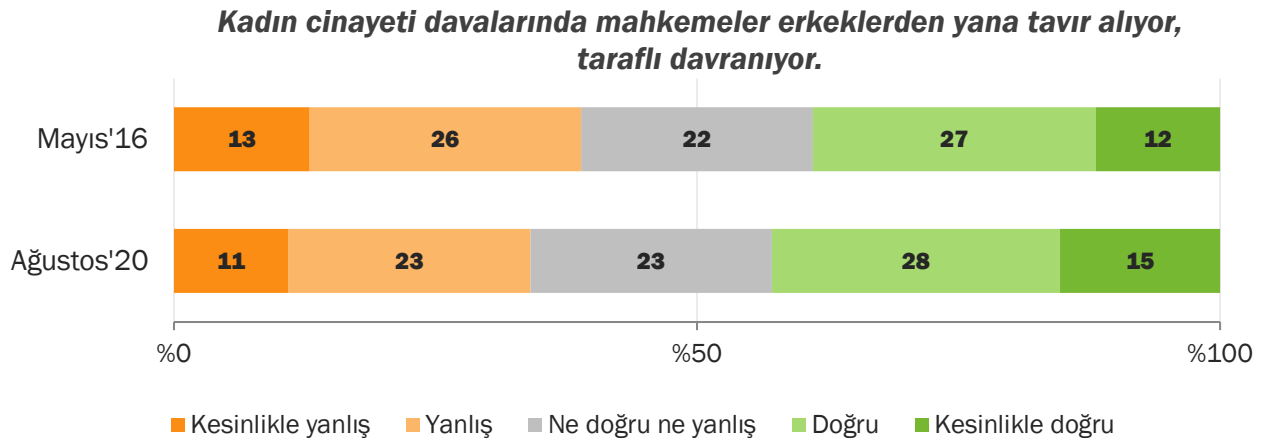
Burada ev kadınlarına ayrı bir parantez açmak gerekiyor: ev kadınlarının yüzde 36'sı kadınların tacize uğramak istemiyorsa giyim kuşamlarına dikkat etmeleri gerektiği görüşünde. **Kadınlar tüm alt kümelerde erkeklere oranla bu yargıya daha az katılırken, ev kadınları bu durumun istisnasını oluşturuyor.**



Kadınlar şiddet ve tacize uğramamak için işyerinde ve okulda giyimlerine dikkat etmelidir.



2.3.4. Kadın cinayeti davalarında mahkemeler erkeklerden yana tavır alıyor, taraflı davranıyor.



Kadın cinayetlerinin kaydını tutan <http://anitsayac.com> sitesinde 2018 yılında 409, 2019'da 417, içinde bulunduğumuz 2020 yılında ise 245 kadının hayatını kaybettiği bilgisine ulaşıyoruz. Kadınlara dair yargılarda geçen yıllara göre olumlu bir gidişat gözlenmesek de gerçekte kadına karşı şiddetin azalmadığını, bilakis arttığını görmekteyiz. Kadın cinayeti davalarının bir kısmı kamuoyunda da büyük oranda tartışılmakta, bir kısmı ise kimse tarafından duyulmadan kapatılmakta. Bu gerçekler ışığında görüştüğümüz kişilere kadın cinayeti davalarında mahkemelerin erkeklerden yana tavır alıp almadıklarını düşündüklerini sorduk.

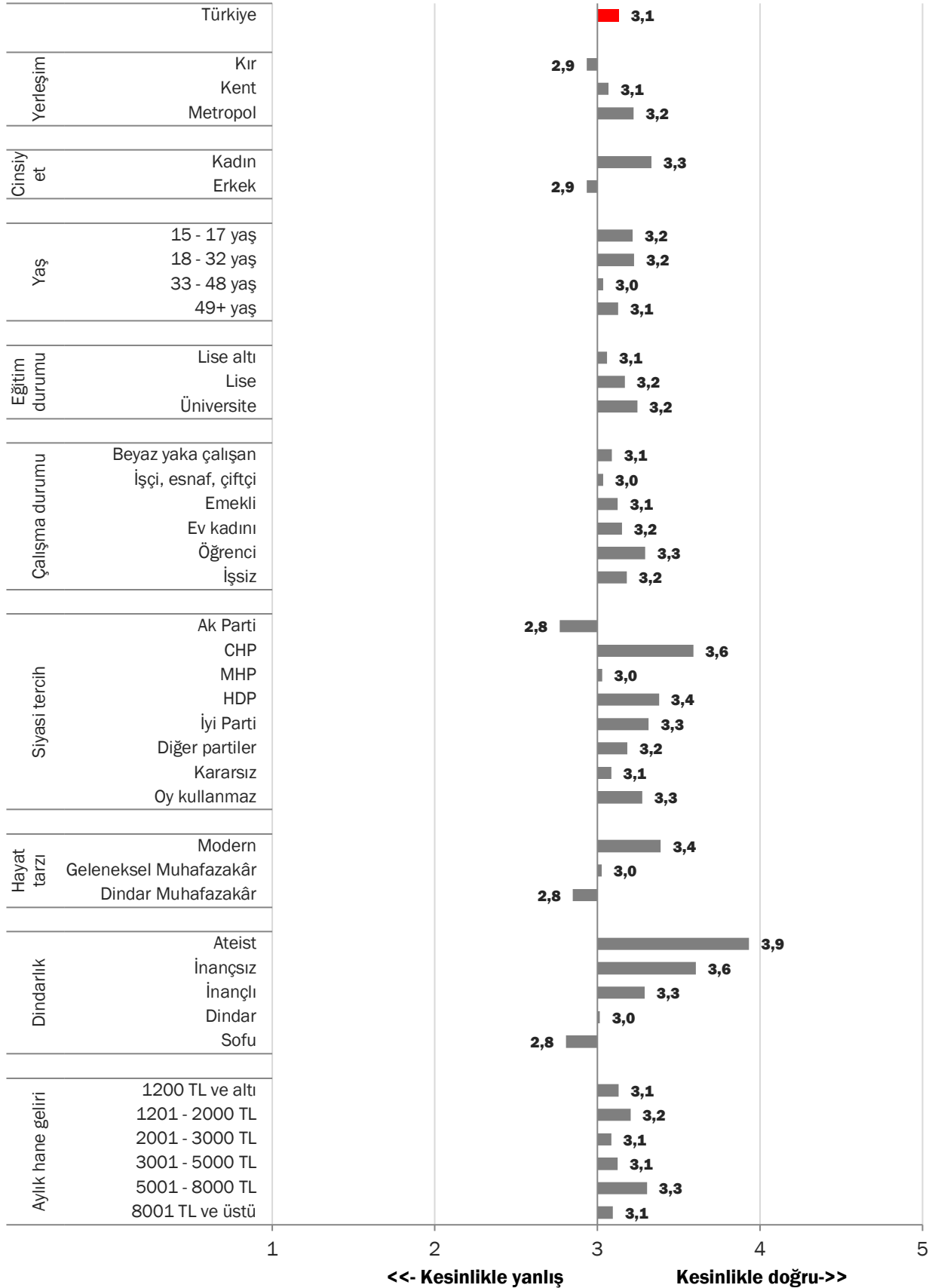
Diğer yargılarımızın aksine bu yargıya katılma oranı geçen 4 yıl içinde 4 puan artmış, toplumun yüzde 43'ü mahkemelerin erkekler lehine yanlı davrandığını söylemiş. Toplumun ortalamada katıldığı tek yargı da bu.

Demografik kırılımlarda kadınların çok daha yüksek oranda katıldığını, erkeklerinse mahkemelerin kendilerine taraflı davrandığını düşünmediklerini görüyoruz. Orta yaşlılar diğer yaş kümelerine göre daha düşük oranda katılıyor, öğrenciler, Modernler, yüksek eğitimlilerse mahkemelerin erkeklerden yana tavır aldığını söylemeye daha yatkın. Gelir bu yargıya bakışı yüksek oranda etkilemiyor. Halbuki dindarlık arttıkça mahkemelerin taraflı davrandığına inanma oranı azalıyor.

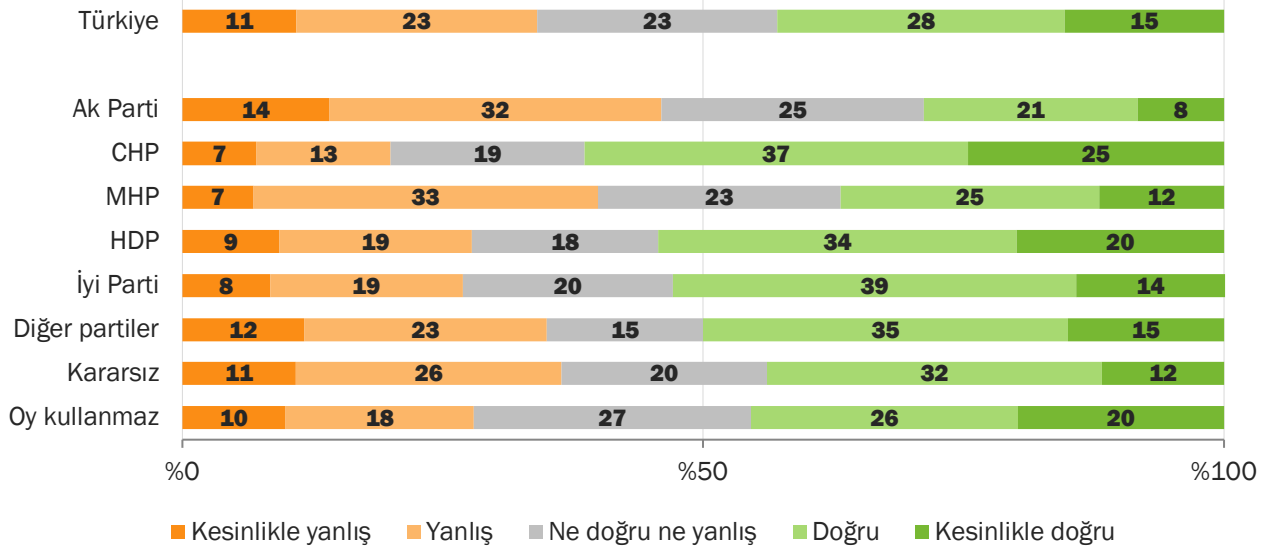
Bu yargıya dair en dikkat çekici durum ise siyasi tercihlerin etkisi. Ak Parti ve MHP seçmenlerinin mahkemelerin erkeklerden yana tavır aldığını düşünme oranları diğer parti seçmenlerine göre oldukça düşük. İktidar partilerinin seçmenleri mahkemelerin tarafsız olduğunu düşünmeye daha meyilli.



Kadın cinayeti davalarında mahkemeler erkeklerden yana tavır alıyor, taraflı davranıyor.



Kadın cinayeti davalarında mahkemeler erkeklerden yana tavır alıyor, taraflı davranıyor.



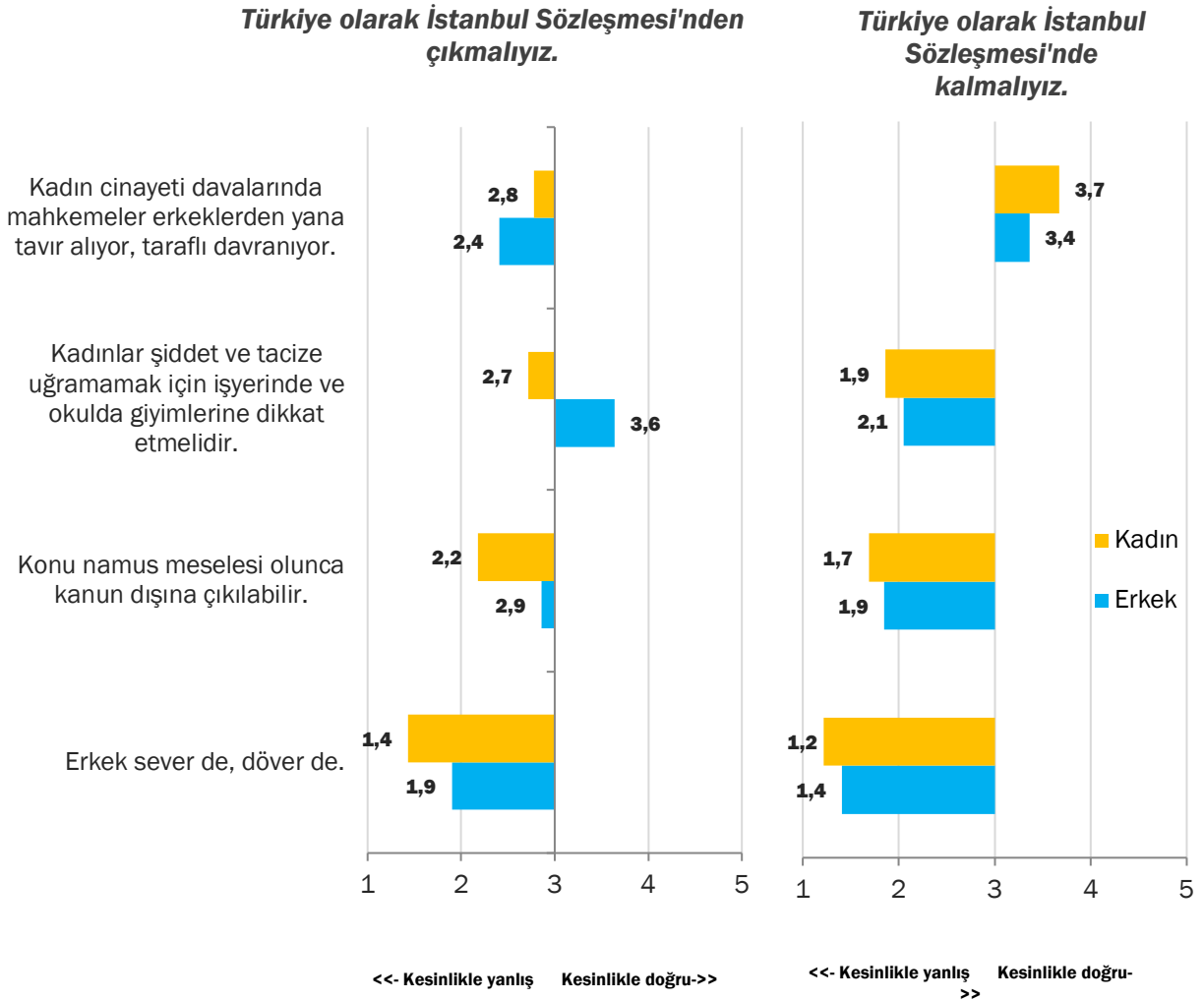
2.4. Kadına dair yargılar ve İstanbul Sözleşmesi

| | Kadınlar şiddet ve tacize uğramamak için ... giyimlerine dikkat etmelidir. | Konu namus meselesi olunca kanun dışına çıkılabilir. | Erkek sever de, döver de. | ... mahkemeler erkeklerden yana tavır alıyor, taraflı davranıyor. |
|--|--|--|---------------------------|---|
| Kadınlar şiddet ve tacize uğramamak için işyerinde ve okulda giyimlerine dikkat etmelidir. | 1 | | | |
| Konu namus meselesi olunca kanun dışına çıkılabilir. | 0,476 | 1 | | |
| Erkek sever de, döver de. | 0,401 | 0,401 | 1 | |
| Kadın cinayeti davalarında mahkemeler erkeklerden yana tavır alıyor, taraflı davranıyor. | -0,176 | -0,089 | -0,099 | 1 |

Kadınlara dair sorduğumuz tüm yargılara birlikte bakınca hepsinin birbiriyle korelasyon içinde olduğunu görüyoruz. Bir yargıya verilen yanıtlar diğer yargılara verilebilecek yanıtlara dair ipucu veriyor. Bir kişi namus meselesinde kanun dışına çıkmayı doğru buluyorsa, kadınların tacize uğramamak için giyimlerine dikkat etmeleri gerektiğini de düşünmeye, aynı zamanda “erkek sever de döver de” demeye daha yatkın. Ancak mahkemelerin erkekler lehine karar verdiği görüşüne katılıyorsa diğer yargılara katılmama eğiliminde oluyor.



Bu bilgilerle beraber kişilerin tüm bu yargılara dair düşünceleriyle İstanbul Sözleşmesi hakkındaki fikirlerine bir arada bakmakta da fayda var.



İstanbul Sözleşmesi hakkında kalma veya çıkma kararını tercih edenlerin kadınlara yönelik diğer yargılara ne dediklerine göz attığımızda iki küme arasında büyük farklar olduğunu görüyoruz.

“Erkek sever de döver de” sözleşmede kalmayı tercih etsin etmesin her iki kümenin de yanlış bulduğu bir yargı. “Sözleşmeden çıkmalıyız” diyen erkekler ortalamada bu yargıya en çok katılanlar.

Namus meselesine gelince, sözleşmeye bakış bu yargıya verilen cevapları da değiştiriyor. Çıkılması gerektiğini düşünenler, özellikle de erkekler namus meselesinde kanun dışına çıkmayı çok daha yüksek oranda doğru bulma eğiliminde.

Büyük farklardan biri ise kadınların giyimi konusunda ortaya çıkıyor, **İstanbul Sözleşmesi'nden çıkılması gerektiğini düşünen erkekler kadınların tacize uğramamak için giyim kuşamlarına dikkat etmesi gerektiğini savunuyor.** Sözleşmede kalmayı isteyenler kadınlar ise tacize uğramamak için işyerinde ve okulda giyimlerine dikkat etmeleri gerektiğini düşünmüyor.



Son olarak kadın cinayetlerinde mahkemelerin erkeklerden yana tavır alması konusunda sözleşmede kalmak ve çıkmak isteyenler tamamen zıt görüşteler. Sözleşmeden çıkılması gerektiğini düşünenler mahkemelerin taraflı davranmadığını düşünürken, kalınması gerektiğini söyleyenler, cinsiyet farketmeksizin, mahkemelerin erkeklerden yana tavır aldığı fikrine katılıyor.

Sonuç olarak, kadınlar İstanbul Sözleşmesi'ne daha yüksek oranda destek veriyor, kadına karşı şiddete, namus meselesi için işlenen suçlara, tacize uğrayan kadının yanlış giyindiği düşüncesine karşı çıkıyor, mahkemelerin erkeklerden yana tavır aldığını düşünüyor, eğitim seviyesi yükseldikçe hem kadınlarda hem de erkeklerde konuya dair bilgi de, şiddete karşı olma hali de artıyor.

Toplumda yıllar içinde olumluya dair bir gidiş var, “Erkek sever de döver de” cümlesi örneğin artık anketlerimizde karşılık bulamıyor. Ancak toplumun doğru olanı söylemesi ile eylemleri arasında farklar bulunuyor. Kadın cinayetleri haberlerinde toplumun fikrindeki iyiye gidişatın karşılığını görememekteyiz.

Kadın Cinayetlerini Durduracağız Platformu⁴ 2019 raporunda da belirtildiği gibi, kadına karşı şiddet yüksek oranda hane içinden, tanıdığı bir erkekten geliyor.

“2019 yılında öldürülen 474 kadının 152’sinin kim tarafından öldürüldüğü tespit edilemedi, 134’ü evli oldukları erkek, 25’i eskiden evli olduğu erkek, 51’i birlikte olduğu erkek, 8’i eskiden birlikte olduğu erkek, 29’u amcası, eniştesi, evli olduğu erkeğin babası, kardeşinin evli olduğu erkek gibi akrabalık ilişkileriyle bağlı olduğu kişiler, 19’u tanıdık, 15’i babası, 13’ü kardeşi, 25’i oğlu, komşusu, çocuğuyla aynı okulda veli olan kişi gibi tanıdığı kişiler, 3’ü de tanımadığı kişiler tarafından öldürülmüştür.”

⁴ <http://kadincinayetlerini-durduracagiz.net/veriler/2889/kadin-cinayetlerini-durduracagiz-platformu-2019-raporu>



2019 yılında öldürülen 474 kadının...

134'ü EVLİ olduğu erkek,



25'i ESKİDEN EVLİ olduğu erkek,



51'i BİRLİKTE olduğu erkek,



8'i ESKİDEN BİRLİKTE olduğu erkek,



29'u amcası, eniştesi vb.AKRABALIK ilişkileriyle bağlı olduğu kişiler,



15'i BABASI,



13'ü KARDEŞİ,



19'u TANIDIK,



25'i oğlu, KOMŞUSU, çocuğuyla aynı okulda veli gibi tanıdığı kişiler,



3'ü TANIMADIĞI KİŞİLER tarafından öldürüldü.



152'sinin kim tarafından öldürüldüğü tespit edilemedi.

<http://kadincinayetlerini-durduracagiz.net/veriler/2889/kadin-cinayetlerini-durduracagiz-platformu-2019>

Burada, İstanbul Sözleşmesi konusunda en bilgisiz, sözleşmede kalınması veya çıkılması konusunda bir fikir beyan etmeyen, kadının tacize uğramaması için giyimine dikkat etmesini, kadının kendisini sakınması gerektiğine inanan, çalışan ve öğrenci kadınlara göre “erkek sever de döver de” cümlesine daha yüksek oranda katılan, yüzde 40'a yakını lise altı eğitilmiş olan ev kadınlarına tekrar değinmek gerekiyor.

Araştırmamızda, başka pek çok konuda olduğu gibi, toplumsal cinsiyet eşitliğinde, kadınların bilinçlenmesinde, kadına karşı şiddete karşı çıkmakta eğitimin önemi bir kez daha ortaya çıkıyor.

3. ARAŞTIRMANIN KÜNYESİ

3.1. Araştırmanın Genel Tanımı

Bu raporun dayanağı olan araştırmalar, KONDA Barometresi aboneleri için, KONDA Araştırma ve Danışmanlık A.Ş. tarafından gerçekleştirilmiştir.

Araştırmanın saha çalışması 8-9 Ağustos 2020 tarihlerinde gerçekleştirilmiştir. Bu rapor, Türkiye'deki 15 yaş üstü yetişkin nüfusun, saha çalışmasının yapıldığı günlerdeki siyasal eğilimlerini, tercihleri ve profillerini yansıtmaktadır.

Araştırma, Türkiye'nin 15 yaş üstü yetişkin nüfusunu temsil edecek deneklerin tercihlerindeki eğilim ve değişimleri belirlemek ve izlemek için tasarlanmış ve uygulanmıştır. Araştırmanın bulgularının hata payı, yüzde 95 güven aralığında +/- 1,7, yüzde 99 güven aralığında yüzde +/- 2,3'dür.

3.2. Örneklem

Örneklem, ADNKS (Adrese Dayalı Nüfus Kayıt Sistemi) verilerine dayalı mahalle ve köylerin nüfus büyüklükleri ve eğitim seviyeleri verileri ile 1 Kasım 2015 Genel seçimlerinin mahalle ve köy sonuçları katmanlandırılarak hazırlanmıştır. Yerleşim yerleri önce kırsal/kent/metropol olarak ayrıştırılmış ve 12 bölge esas alınarak örneklem tespit edilmiştir.

Araştırma kapsamında, 32 ilin merkez dahil 110 ilçesine bağlı 206 mahalle ve köyünde 3569 kişiyle hanelerde yüz yüze görüşülmüştür. Her bir mahallede gerçekleştirilen 18 anket için yaş ve cinsiyet kotası uygulanmıştır.

| | | | | |
|---------------------|-----------|------------------|--------------|--------------|
| Gidilen il | 32 | Yaş grubu | Kadın | Erkek |
| Gidilen ilçe | 110 | 15-32 yaş | 3 denek | 3 denek |
| Gidilen mahalle/köy | 206 | 33-48 yaş | 3 denek | 3 denek |
| Görüşülen denek | 3569 | 49 yaş ve üstü | 3 denek | 3 denek |



| | Düzyey 1 (13bölge) | Gidileniller |
|----|--------------------|--|
| 1 | İstanbul | İstanbul |
| 2 | Batı Marmara | Balıkesir, Edirne, Kocaeli, Tekirdağ |
| 3 | Doğu Marmara | Bolu, Bursa, Eskişehir |
| 4 | Ege | Denizli, İzmir, Kütahya |
| 5 | Batı Anadolu | Ankara, Konya |
| 6 | Akdeniz | Adana, Antalya, Hatay, Mersin |
| 7 | Orta Anadolu | Kayseri, Sivas |
| 8 | Batı Karadeniz | Amasya, Çorum, Samsun, Tokat |
| 9 | Doğu Karadeniz | Trabzon |
| 10 | Kuzeydoğu Anadolu | Erzurum, Kars |
| 11 | Ortadoğu Anadolu | Malatya, Van |
| 12 | Güneydoğu Anadolu | Diyarbakır, Gaziantep, Mardin, Şanlıurfa |

| | Anketin yapıldığı bölge | Kır | Kent | Metropol | Toplam |
|----|-------------------------|-------|-------|----------|--------|
| 1 | İstanbul | | | 23,4% | 23,4% |
| 2 | Batı Marmara | 1,1% | 3,1% | ,8% | 5,0% |
| 3 | Ege | 1,9% | 5,0% | 4,7% | 11,6% |
| 4 | Doğu Marmara | 1,5% | 2,2% | 5,7% | 9,4% |
| 5 | Batı Anadolu | ,3% | 1,8% | 6,7% | 13,7% |
| 6 | Akdeniz | 2,0% | 5,5% | 6,2% | 13,7% |
| 7 | Orta Anadolu | 1,6% | 2,1% | 1,4% | 5,1% |
| 8 | Batı Karadeniz | 2,1% | 3,3% | ,5% | 5,9% |
| 9 | Doğu Karadeniz | ,9% | 1,5% | | 2,3% |
| 10 | Kuzeydoğu Anadolu | ,4% | ,8% | | 1,2% |
| 11 | Ortadoğu Anadolu | 1,7% | 2,7% | ,6% | 5,0% |
| 12 | Güneydoğu Anadolu | 2,2% | 2,7% | 3,8% | 8,7% |
| | Toplam | 15,6% | 30,7% | 53,7% | 100,0% |



4. TERİMLER SÖZLÜĞÜ

Barometre raporlarında yer alan tüm bulgular, araştırmaların saha çalışmalarında görüşülen kişilerle yüz yüze yapılan anketlerde sorulan sorulara dayandırılmaktadır. Bazı sorular ve cevap seçenekleri sonrasında kısaltılarak veya basitleştirilerek, raporda gündelik dilde kullanılan terimlerle ifade edilmektedir. Örneğin kendini ne kadar dindar gördüğüne dair soruya cevaben “İnançlı ama dinin gereklerini pek yerine getiremeyen biri” için, raporda kısaca “inançlı” ifadesi kullanılmaktadır. Bu bölüm hem Barometre raporunu eline ilk defa alanlar için, hem de terimlerle ilgili açıklamaya ihtiyaç duyanlar için hazırlanmıştır. İlk tabloda terimler ve açıklamaları, daha sonraki tablolarda bu terimlerin kaynağı olan soru ve cevap metinleri yer almaktadır.

AÇIKLAMA

| | |
|--------------------------------|--|
| Alevi Müslüman: | Kendi din / mezhebini Alevi Müslüman olarak tanımlayan kişi |
| Alt Orta Sınıf: | Kişi başı geliri ortadaki yüzde 60'lık kesimde olan ama otomobili olmayan kesim |
| Alt Sınıf: | Kişi başı geliri en düşük olan yüzde 20'lik kesim |
| Arap: | Kendi etnik kökenini Arap olarak tanımlayan kişi |
| Başörtülü: | Kendisi veya erkekse eşinin başörtüsü ile örtündüğünü belirten kişi |
| Çarşaf: | Kendisi veya erkekse eşinin çarşafı ile örtündüğünü belirten kişi |
| Dindar: | Dinin gereklerini yerine getirmeye çalışan dindar biri |
| Dindar Muhafazakâr: | Kendi hayat tarzını dindar muhafazakâr olarak tanımlayan kişi |
| Geleneksel Muhafazakâr: | Kendi hayat tarzını geleneksel muhafazakâr olarak tanımlayan kişi |
| İnançlı: | İnançlı ama dinin gereklerini pek yerine getiremeyen biri |
| İnançsız: | Dinin gereklerine pek inanmayan biri |
| Kent: | Nüfusun 4000'in üstünde olan yerleşim yerleri (idari tanımdan farklıdır) |
| Kır: | Nüfusun 4000'in altında olan yerleşim yerleri (idari tanımdan farklıdır) |
| Kürt: | Kendi etnik kökenini Kürt olarak tanımlayan kişi |
| Metropol: | Nüfusu en yüksek 15 şehrin bütünlük şehir merkezi sınırlarındaki yerleşim yerleri (idari tanımdan farklıdır) |
| Modern: | Kendi hayat tarzını modern olarak tanımlayan kişi |
| Örtünmeyenler: | Kendisi veya erkekse eşinin örtünmediğini belirten kişi |
| Sofu: | Dinin tüm gereklerini tam yerine getiren dindar biri |
| Sünni Müslüman: | Kendi din / mezhebini Sünni Müslüman olarak tanımlayan kişi |
| Türbanlı: | Kendisi veya erkekse eşinin türbanla örtündüğünü belirten kişi |
| Türk: | Kendi etnik kökenini Türk olarak tanımlayan kişi |
| Üst Sınıf: | Kişi başı geliri en yüksek olan yüzde 20'lik kesim |
| Yeni Orta Sınıf: | Kişi başı geliri ortadaki yüzde 60'lık kesimde olan ve otomobili olan kesim |
| Zaza: | Kendi etnik kökenini Zaza olarak tanımlayan kişi |



4.1. Terimlerin Kaynağı Olan Soru ve Veriler

Kendinizi, hayat tarzı bakımından aşağıda sayacağım üç gruptan hangisinde sayarsınız?

Modern

Geleneksel Muhafazakâr

Dindar Muhafazakâr

Hepimiz Türkiye Cumhuriyeti vatandaşıyız, ama değişik etnik kökenlerden olabiliriz; Siz kendinizi, kimliğinizi ne olarak biliyorsunuz veya hissediyorsunuz?

Türk

Kürt

Zaza

Arap

Diğer

Dindarlık açısından kendinizi aşağıda okuyacaklarımdan hangisiyle tarif edersiniz?

Dinin gereklerine pek inanmayan biri

İnançlı ama dinin gereklerini pek yerine getiremeyen biri

Dinin gereklerini yerine getirmeye çalışan dindar biri

Dinin tüm gereklerini tam yerine getiren dindar biri

Kendinizi ait hissettiğiniz dininiz ve mezhebınız nedir?

Sünni Müslüman

Alevi Müslüman

Diğer

Yerleşim Kodu (Örneklemeden gelen veri)

Kır

Kent

Metropol

Eşiniz veya siz, sokağa çıkarken başınızı örtüyor musunuz? Nasıl örtüyorsunuz?

Örtünmüyor

Başörtüsü

Türban

Çarşaf

Bekâr erkek

Ekonomik sınıflar (Hanedeki kişi sayısı, hane geliri ve otomobil sahipliği kullanılarak hesaplanıyor)

Alt sınıf

Alt orta sınıf

Yeni orta sınıf

Üst sınıf



Yıldız Posta Caddesi ıđdem Apt. No:11 / 6
Esentepe, 34349 řiřli İstanbul
bilgi@konda.com.tr
+90 212 275 17 66 (pbx)
+90 212 275 17 68 (fax)