

Türkiye'de Vatandaşların İyilik Hali

Sağlıklı, Mutlu,
Güvenli, Adil,
Umut Dolu ve
Güçlü Bir
Toplum Muyuz?



politikada iyilik hali



politikada iyilik hali



EŞİTLİK
ÇALIŞMALAR
DERNEĞİ

ROSA
LUXEMBURG
STIFTUNG

**Türkiye'de Vatandaşların İyilik Hali
Sağlıklı, Mutlu, Güvenli, Adil, Umut Dolu
ve Güçlü Bir Toplum Muyuz?**

Türkiye'de Vatandaşların İyilik Hali
Haziran 2022

HAZIRLAYAN

Ali Yalçın Göymen

EDİTÖR

Gülnur Elçik

TASARIM ve UYGULAMA

Canan Kahraman

BASKI ve CİLT

Fotokitap Fotoğraf Ürünleri Paz. ve Tic. Ltd. Şti
Oruçreis Mah. Tekstilkent B-5 Blok No: 10-AH111
Esenler 34235 İstanbul
Tel: 0212 629 0610 - 0212 629 0385
Sertifika No. 33623

İLETİŞİM

+90 546 905 25 19

https://politikadayilikhali.org/tr_tr/

İÇİNDEKİLER

Tablo Listesi:	3
Grafik Listesi:	3
1. Araştırma Özeti	5
2. Yöntem ve Demografik Özellikler	8
2.1. İyilik Halini Ölçmek	8
2.2. Demografik Yapı	11
Hane	11
Yaşam	13
Siyasal Aidiyet	14
3. Politik Koşullar ve İyilik Hali	17
3.1. Vatandaşların Politikaya Gösterdikleri İlgi ve Politikanın Kendileri Üzerindeki Etkisine İlişkin Algıları	17
3.2. Kutuplaşma Sorunu	19
3.3. Politika ve Toplumsal Bağlar	22
Toplumsal Bağlar	22
Politik Katılım	23
4. Ekonomi ve İyilik Hali	28
4.1. Vatandaşların Ekonominin Kendileri Üzerindeki Etkisine İlişkin Algıları	28
4.2. Çalışma Yaşamı	30
4.3. Borçluluk	32
5. Toplumsal İlişkiler ve İyilik Hali	36
5.1. Vatandaşların Toplumsal İlişkilerin Kendileri Üzerindeki Etkisine İlişkin Algıları	36
5.2. Toplumsal Şiddet ve Ayrımcılık	38
5.3. Dinin Toplum Yaşamına Etkisi	40
5.4. Toplumsal İlişkiler ve Vatandaşların Ruh Hali	41
6. Geleceğe Dair Beklentiler ve İyilik Hali	45
7. Sonuç	51
Tablo Listesi:	
Tablo 1: Türkiye'de Eşcinsellere Uygulanan Ayrımcılık	39
Grafik Listesi:	
Grafik 1: Hane Çalıřan Kiři Sayısı	12
Grafik 2: Son Yıllarda Yařanılan Fiziksel Saęlık Problemleri	13
Grafik 3: Kültürel Etkinlięe En Son Katılım Süresi	14
Grafik 4: Birincil Siyasal Aidiyet	15
Grafik 5: İkincil Siyasal Aidiyet	16
Grafik 6: Vatandaşların Türkiye'deki Genel Politik Durumun Üzerlerindeki Etkisine İliřkin Görüşleri	18
Grafik 7: Vatandaşların Destekledikleri ya da Kendilerini Yakın Hissettikleri Siyasi Partilere Duyduęu Güven	19
Grafik 8: Kutuplaşmanın Sorumluları	20
Grafik 9: Kutuplaşma ve İletişim	21
Grafik 10: Şiddetin Türkiye'de Son Yıllarda Artışı	21
Grafik 11: Politik Faaliyetler ile Toplumsal Bağlar Arasındaki İliři	22

Grafik 12: Farklı Politik Görüşteki İnsanlar Arasında Politik Konuların Konuşulma Oranı	23
Grafik 13: Politik Dernek, Platform ve Parti Üyeliği ile Katılım	24
Grafik 14: Gösteri, Yürüyüş ve İmza Kampanyası gibi Aktiviteler Hakkındaki Görüşler ve Katılım	27
Grafik 15: Türkiye'nin Politik Geleceğine İlişkin Düşünceler	27
Grafik 16: Vatandaşların Ekonominin İyilik Halleri Üzerindeki Etkisi Hakkındaki Görüşü	28
Grafik 17: Vatandaşların Türkiye Ekonomisinin İyilik Halleri Üzerindeki Etkisi Hakkındaki Görüşü	29
Grafik 18: Hanelerin Gelir Gider Dengesi	31
Grafik 19: Çalışma Koşullarındaki Değişim	31
Grafik 20: Vatandaşların Borçluluk Durumu	33
Grafik 21: Borçluluğun Vatandaşların Hayatlarına Etkisi	34
Grafik 22: Vatandaşların Acil Para İhtiyaçlarını Karşılama Yöntemleri	35
Grafik 23: Vatandaşların Toplumsal İlişkilerin Kendileri Üzerindeki Etkisine İlişkin Algıları	36
Grafik 24: Vatandaşların Türkiye'deki Mevcut Toplumsal İlişkilerin Kendileri Üzerindeki Etkisine İlişkin Algıları	37
Grafik 25: Aile İlişkilerin Vatandaşlar Üzerindeki Etkisi	37
Grafik 26: Türkiye'de Kadına Yönelik Şiddetin Kaynakları	39
Grafik 27: Dinin Toplum Yaşamındaki Etkisi	41
Grafik 28: Vatandaşların Son 10 Yıl İçindeki Ruhsal Değişimleri	42
Grafik 29: Toplumda Kendisini Yalnız Hissedenlerin Oranı	42
Grafik 30: Kendisini Toplumdan Dışlanmış Hissedenlerin Oranı	43
Grafik 31: Kaygı/Depresyon Problemleri	43
Grafik 32: Psikolojik Destek Yöntemleri	44
Grafik 33: Türkiye'de Vatandaşların Hayatları Hakkındaki Değerlendirmeleri	46
Grafik 34: Vatandaşlara Göre Türkiye'nin Kötüye Gidişinin Sorumluları	46
Grafik 35: Türkiye Cumhuriyeti Vatandaşlarının Toplumsal Güven Endeksi	47
Grafik 36: Hayattan Memnuniyet Oranları	48
Grafik 37: Vatandaşların Geleceğe Duydukları Umut	48
Kırlım Grafiği 1: Politik Dernek, Platform ve Parti Üyeliği ile Katılım - Yaş Kırlımı	25
Kırlım Grafiği 2: Gösteri, Yürüyüş ve İmza Kampanyası gibi Aktiviteler Hakkındaki Görüşler ve Katılım - Cinsiyet Dağılımı	25
Kırlım Grafiği 3: Gösteri, Yürüyüş ve İmza Kampanyası gibi Aktiviteler Hakkındaki Görüşler ve Katılım - Bölgesel Dağılım	26
Kırlım Grafiği 4: Kaygı ve Depresyon Problemi - Bölgesel Dağılım	44
Kırlım Grafiği 5: Gelecek Beklentileri - Yaş Dağılımı	49
Kırlım Grafiği 6: Gelecek Beklentileri - Cinsiyet Dağılımı	49
Kırlım Grafiği 7: Gelecek Beklentileri - Bölgesel Dağılım	50



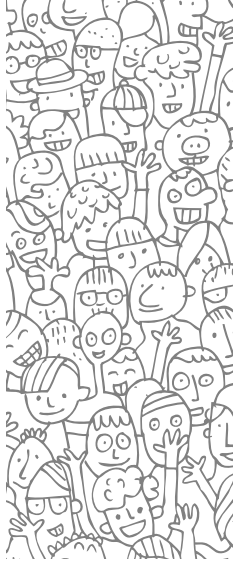
1

ARAŞTIRMA ÖZETİ

Türkiye'de Politikada İyilik Halinin Quir Feminist Perspektifle Güçlendirilmesi projesi çerçevesinde "Türkiye'de Vatandaşların İyilik Hali" konulu saha araştırması gerçekleştirildi. Çalışma çerçevesinde iyilik hali kavramı, vatandaşların fiziksel, zihinsel ve ruhsal özgüçlerini ifade etmek amacıyla uluslararası literatürdeki *well-being* kavramının karşılığı olarak kullanılmıştır. Türkiye genelini kapsayan bir araştırma yaparak öncelikle genel olarak vatandaşların iyilik halinin analiz edilmesi hedeflenmiştir. 1.000 kişilik bir örneklem üzerinden yürütülen çalışmada; yaş grubu, cinsiyet, coğrafi bölge ve sosyo ekonomik statü kırılımlarına yer verildi. Araştırmanın hata payı yüzde 3,10 ve güven aralığı yüzde 95 olarak belirlendi.

Elinizdeki rapor, iyilik halini bireyler ve toplumsal ilişkiler temelinde ele alan bir yaklaşımı benimseyen araştırmacılar tarafından yürütülmüş bir araştırmaya dayanıyor. İyilik halini ölçerken eğitim, sağlık, çalışma dahil olmak üzere kişilerin yaşamlarını belirleyen faaliyetleri, siyasal katılım ve yönetimi, toplumsal bağ ve ilişkileri, vatandaşların çevre ile kurduğu ilişkiyi ve siyasal, ekonomik ve fiziksel güvenliği iyilik halinin asli göstergeleri arasında tanımladık. Bunların yanında adaleti (özellikle gelir adaleti), ortak iyiye hizmet eden kurumların varlığını ve vatandaşlara değer verilen, saygı gösterilen haysiyetli bir yaşamı da iyilik halinin bileşenleri arasında değerlendirdik.

Vatandaşların iyilik halinin ölçülmesi amacıyla gerçekleştirilen araştırmanın başlangıç noktası olarak iki zemin esas alınmıştır: 1. Demografik yapıya ilişkin bilgiler, 2. İdeolojik eğilimlere ilişkin bilgiler. Demografik yapı açısından; çalışan kimsenin olmadığı hane oranının yüzde 10,9 olarak, ek kişinin çalıştığı hane oranının ise yüzde 50,6'dır.¹ Kiracı olma oranı yine yüksek çıkan dikkat çekici sonuçlardan biri olmuştur. Kiracı olma oranı yine yüksek çıkan dikkat çekici sonuçlardan biri olmuştur.



¹ Bu çalışma süresince, çalışan ifadesini çalışma faaliyeti karşısında gelir elde eden kişileri -kendi hesabına çalışan ya da ücretli çalışanlar gibi- ifade etmek için kullandık.

Katılımcıların profilini anlamaya yönelik bu ilk bölümün sonunda ideolojik eğilim ve iyilik hali arasındaki benzerlik ve farklılıkları tespit edebilmek amacıyla, kişilere siyasal aidiyetlerini nasıl tanımladıkları sorulmuştur. Milliyetçilik en çok tercih edilen aidiyettir. Kendisini demokrat olarak nitelendirenlerin ikinci sırada yer almakla birlikte, sol görüşlülerin oranı (yüzde 28) oranı kendisini milliyetçi, dindar ve muhafazakâr olarak gören sağ kesimin (yaklaşık yüzde 54) toplam oranının altında kalmaktadır. Buna rağmen, sol görüşlü vatandaşlar gibi sağ görüşlü vatandaşların da yaşam kaliteleri ve beklentileri açısından sorun yaşadıkları görülmüştür. Buradaki fark, sağ görüşlü vatandaşların, iyilik hallerindeki bozulma ile hükümetin sorumluluğu arasında bağ kurmaması olarak okunmalıdır.

Çalışmamızın bir sonraki bölümünde, Türkiye'de yaşanan otoriterleşme bağlamında siyasi kurum ve kişilere olan güvensizliğin, siyasi kutuplaşmanın, siyasi şiddetin vatandaşların fiziksel, zihinsel ve duygusal iyilik halleri üzerindeki doğrudan etkilerini ölçmek amacıyla ilgili sorular yöneltilmiştir. Sonuçlar itibariyle, Türkiye toplumu açısından politika gündemin büyük bir parçasını oluşturuyor olsa da politikaya katılım oranı oldukça düşük kaldığı görülmüştür. Vatandaşlara politikayla ilgili olarak katılımın toplumsal bağları üzerindeki etkisini nasıl tanımladıkları sorulmuş; çoğunluğun bu tür faaliyetlerde bulunmanın belirgin bir etkisi olmadığını düşünmediği, yüzde 16,3'lük bir kesimin ise aksine toplumsal bağlarını zayıflatacağını ve yalnızlaşmayı beraberinde getireceğini düşündüğü görülmüştür. Politikaya olan genel yaklaşımın olumsuz olmasını rağmen konjontürel olarak yakın gelecekte katılım oranının artma ihtimali olduğunu gösteren bulgulara erişilmiştir.

Sonraki bölümde, ekonomik iyilik hali ile ilgili olarak elde edilen veriler aracılığıyla, vatandaşların ekonomik iyilik halleri ile ekonomik gidişatın, çalışma koşullarının ve borçluluk fenomeninin ilişkisi değerlendirilmiştir. Türkiye ekonomisinin üzerlerinde olumsuz etki bıraktığını söyleyenlerin çoğunluk olduğu ve evrensel vatandaşlık geliri fikrinin geniş kesimlerce desteklendiği ortaya konmuştur. Gelir durumlarındaki kötüleşmeye, çalışma koşullarındaki kötüleşmenin eşlik ettiği ve katılımcıların çoğunun memnun olup olmadığına bakmaksızın çalışma koşullarını kabul etmek zorunda olduğu görülmüştür. Borçluluk meselesi irdelendiğinde ortaya çıkan tablo vatandaşların iyilik hallerini ekonomik olduğu kadar toplumsal bağları açısından da olumsuz etkiler niteliktedir.

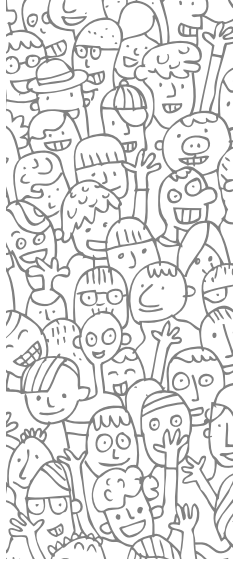
Toplumsal ilişkiler bakımından iyilik halleri söz konusu olduğunda katılımcılara; toplumsal şiddet, ayrımcılık, dinselleşmenin etkileri ve vatandaşların toplumsal ilişkileri ile rusal durumları arasındaki ilişki hakkında sorular yöneltilmiştir. Toplumun büyük bir bölüme kadına yönelik şiddetin arttığını düşündüğünü belirtmiş ve bunun sebebi olarak toplumsal ilişkiler alanının dışındaki gelişmeleri göstermiştir. Çalışmada otoriter rejimin toplumsal boyutunun inşasında sıkça



başvurulan LGBTİQ+ bireyleri düşmanlaştırma ve hedef gösterme politikasının vatandaşlar nezdinde nasıl algılandığına ilişkin dikkat çekici veriler elde edilmiştir. Ayrıca, toplumun önemli bir kesiminin dinin siyasetteki ve toplumsal alandaki etkisi bir gelişme olarak kavradığı tespit edilmiştir. Toplumsal ilişkilerin iyilik halleri üzerindeki psikolojik etkileri sorulduğunda, katılımcılar içerisindeki ruh hallerinin kötüleştiğini belirtenlerin oranı oldukça yüksektir. Bu kişiler yalnızlık, toplumdan dışlanma ve kaygı/depresyon gibi problemlerle boğuştuklarını dile getirmişlerdir.

Son bölümde, vatandaşların iyilik hallerinin bir bileşeni olarak gördüğümüz mutluluk ve gelecek beklentisi konusu ele alınmıştır. Politik, ekonomik ve toplumsal koşulların yalnızca geçmişte yaratmış oldukları etki üzerinden pasif bir iyilik hali tanımlamak yerine geleceğe ilişkin dinamik bir analiz gerçekleştirmek açısından bu nokta önem taşımaktadır. Toplumun üçte ikilik kısmına yakın bir oranının umutsuzluk ve çaresizlik hissiyle yaşadığı sonucu ortaya çıkmaktadır.

Tüm bu sonuçlar, Türkiye'de son on yılda gerçekleşen otoriter dönüşümün yalnızca ekonomik çöküş boyutuyla değil de ekonomik ve toplumsal açılardan da vatandaşların iyilik hallerini etkilediğini gösteren tablonun detayları ilgili bölümlerde sunulmuş, sonuç bölümünde de elde edilen verilerin iyilik hali perspektifinden bütüncül bir değerlendirmesi gerçekleştirilmiştir.





YÖNTEM VE DEMOGRAFİK ÖZELLİKLER

2.1. İyilik Halini Ölçmek

Bu rapor *Türkiye'de Politikada İyilik Halinin Quir Feminist Perspektifle Güçlendirilmesi* projesi çerçevesinde yapılan "Türkiye'de Vatandaşların İyilik Hali" konulu saha araştırmasına dayanmaktadır.

Nisan 2022'den bu yana sürdürdüğümüz saha araştırması çerçevesinde 1.000 kişilik bir örneklem üzerinden çalışmamızı sürdürdük. Bu örneklem içerisinde; yaş grubu, cinsiyet, coğrafi bölge¹ ve sosyoekonomik statü açısından ölçümlere yer verdik. Hata payını yüzde 3,10 ve güven aralığını yüzde 95 olarak belirledik.

Çalışma çerçevesinde iyilik hali kavramını, vatandaşların fiziksel, zihinsel ve ruhsal özgüçlerini ifade etmek amacıyla uluslararası literatürdeki *well-being* kavramının karşılığı olarak kullandık.²² İyilik hali; Türkiye'deki sosyopolitik tartışmalarda pek yer verilmeyen, politikanın aktörleri olan örgütlenmeler içerisinde de tartışılması genellikle ötelenen ve ayrıca akademik literatürde yeterince ilgi görmeyen önemli bir konudur. Bu nedenle kavramın içeriğine ilişkin yukarıda verilen ve çalışmanın etrafında şekillendirildiği -fiziksel, zihinsel ve ruhsal özgüçlenme- çalışma tanımının ötesine geçerek kavramın incelenmesine gerek görülmüştür.

İyilik hali kavramının bugünkü biçimiyle tartışılması 1990'lı yıllarla birlikte başlamışsa da iyilik hali mefhumunun politik bir değer olarak addedilmesi düşünce tarihi kadar eskidir. Bunun nedeni geçmişi 2000 yıldan fazlasına dayanan siyasi düşünce tarihinin temel konularından birini, yani iyi yaşamın ne olduğu ve ortak iyinin insanı mutluluğa ulaştıracak şekilde nasıl ortaya çıkarılacağı sorularıyla yakından ilgili olmasıdır. Bizim çalışmamız açısından önem taşıyan 1990'larla

¹ Çalışma kapsamında, İstatistikî Bölge Birimleri Sınıflandırması (İBBS) Düzey-1'e göre tanımlı bölge birimi üzerinden ölçüm yapılmıştır.

²² *Well-being* terimi için 2 farklı Türkçe çeviri söz konusudur. Bunlardan ilki esenlik ikincisi ise iyilik hali kavramıdır. Çalışma kapsamında ikinci karşılığı benimsedik. Bu tercihin yapılması, iyilik hali ifadesinin esenlik sözcüğüne göre daha doğru bir çeviri olduğu yönünde bir iddiaya dayanmıyor. İyilik hali kavramının geniş kitleler nezdinde daha çok karşılık bulabileceğini düşünerek bu tercihte bulunduk.

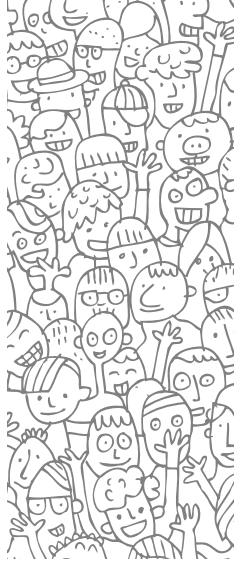
başlayan döneme, çevre meselelerinin gündeme gelmesiyle birlikte ortaya çıkan kişisel/öznel iyilik hali damga vurmuştur. Bu dönem boyunca kişilerin GS-YİH'den aldıkları pay oranında ulaştıkları bireysel mutluluk düzeyi, iyilik hali çalışmalarının temel göstergesi olarak kabul ediliyordu. 2008 krizi sonrasında iyilik halini insani gelişmeyi gelecek kuşakları da denkleme katarak ele alan bütünsel bir bakış açısıyla incelemeyi öneren bir iyilik hali yaklaşımı ortaya çıktı.

Görüldüğü gibi, neyin iyilik hali olarak tanımlanacağı dünyaya hangi politik çerçeveden bakıldığı ile alakalıdır. Bedensel, zihinsel ve ruhsal açıdan özgüçlenmenin hangi gruplar, hangi yöntemler ya da hedefler doğrultusunda tanımlandığı, iyilik halinin bireysel, toplumsal ve örgütsel düzlemlerde ele alınıp alınmadığı iyilik halinin gelişimine dönük politik tercihleri belirleyeceği gibi, bunun tersi de geçerlidir.

Bu konudaki literatür taraması da gösteriyor ki; vatandaşların bedensel, zihinsel ve ruhsal özgüçlenmeleri için sahip olmaları gereken mutluluk düzeyini, bir anlamda toplumca erişilmesi gereken ortak iyinin karakterini tanımlamak açısından, iki yaklaşım birbiri ile yarışmaktadır. Her iki ekol de toplumsal barış ve gelişimin olmazsa olmazı olarak ortak iyinin inşasını görürken, ortak iyinin ortaya çıkışının da insanların mutluluğu ile mümkün olabileceği konusunda hemfikirler. Bununla birlikte; ilki mutluluğu hazza dayalı [hedonic] biçimde açıklarken diğeri mutluluğu insani gelişme [endaimonic (human flourishing)] temeli üzerinden anlamlandırır.

İyilik halini anlamaya haz temelli yaklaşanlar, daha önce de belirtildiği gibi, ekonomik büyümeyi, Gayri Safi Yurt İçi Hasıla'dan (GSYİH) düşen payı ve vatandaşların gelirini temel alıyorlar. Bu ekole göre, bireyin mutluluğunun temelinde, elde edilen gelirler aracılığıyla erişilen haz miktarının maksimize edilmesi yatıyor. Bu anlayış refah devleti toplumlarındaki tüketim anlayışından neoliberal toplumlardaki kendi kendinin girişimcisi olan birey anlayışına kadar etkili olan görüşü yansıtıyor. Özellikle neoliberal dönemin amentüsü olarak adlandırılan ekonomik insan (homo economicus), özelleştirilmiş ihtiyaçlarını tatmin ederek mutluluğa erişmek için gelirini maksimize etmekle sorumlu olan birey, söz konusu yaklaşımın zirvesini oluşturuyor.

Öte yandan, iyilik halini insani gelişim perspektifinden kavrayan yaklaşıma göre, vatandaşların hayattan beklentileri hayat boyu elde ettikleri tecrübelerle bağlıdır. Bu fikirlerin iyilik halini anlamlandırma bakımından izdüşümü; ekonomik, sosyal, psikolojik ve kültürel faktörlerin bireysel tercihleri belirlediği yönündedir. Bireylerin dünyayı nasıl algıladıklarına odaklanan sübjektif bir yaklaşım yerine dünyanın nasıl olduğunu ve bireylerin tercihlerinin nasıl biçimlendiğine odaklanan hem nesnel hem de öznel bir yaklaşıma ihtiyaç vardır. Dolayısıyla sosyoekonomik koşulların yaşam kalitesi üzerindeki etkisini iyilik hali araştırmalarının bir parçası ha-



line getirmek gerekir. Özellikle 2008'den sonra ayyuka çıkan güvencesizleşme koşullarının etkileri dahil edilmeden bireylerin iyilik halini anlamak mümkün olmaz. Keza Türkiye açısından özellikle son 10 yıla damgasını vuran otoriterleşme olgusunun etkileri tanımlanmadan vatandaşların iyilik hallerini yalnızca tüketim kalıpları üzerinden açıklamaya çalışmak da aynı ölçüde yanıltıcı olur.

Elinizdeki rapor, insani gelişim temelli bir iyilik hali anlayışını benimsiyor; hazcı ve öznel yaklaşımının ötesine geçiyor ve iyilik halini maddi yaşam koşullar ile sınırlı tutmaya karşı çıkıyor. İnsani gelişim yaklaşımının işaret ettiği birçok unsur çalışmaya dahil edildi. İyilik hallerinin ölçerken eğitim, sağlık, çalışma dahil olmak üzere kişilerin yaşamlarını biçimlendirmek amacıyla yürüttükleri faaliyetler, siyasi katılım ve yönetim, toplumsal bağ ve ilişkiler, vatandaşların çevre ile kurduğu ilişki ve hem ekonomik hem de fiziksel anlamıyla güvenlik iyilik halinin asli göstergeleri arasında kabul edildi. Bunların yanında adalet (özellikle gelir adaleti), ortak iyiye hizmet eden kurumların varlığı ve vatandaşlara değer verilen, saygı gösterilen haysiyetli bir yaşam da iyilik halinin bileşenleri arasında değerlendirildi.

Araştırmamız Türkiye'deki güncel politik ve ekonomik koşulların insanların bireysel ve toplumsal iyilik hali üzerindeki etkisini ortaya koymayı, seçimlere doğru yol alırken iyilik halinin seçmen davranışları açısından önemini altını çizmeyi ve Türkiye muhalefetini hem siyaset emekçilerinin iyilik hali hem de muhalefetin gündemi açısından güçlendirici bir yol haritası çıkarmayı hedefliyor. Daha dar kapsamlı olmakla birlikte, yaptığımız diğer bir araştırma ile Türkiye'de siyasi mücadele içindeki aktivistlerin ve siyaset emekçilerinin iyilik haline odaklanarak, vatandaşlar ve siyasetçilerin iyilik hali arasındaki süreklilik ve kopuşlara ilişkin bir çerçeve de oluşturduk.

Araştırmamızı yürütürken projenin yukarıda özetlediğimiz amaçlarına uygun bir yöntem belirledik. Uygulamış olduğumuz metodolojinin uluslararası iyilik hali çalışmaları ile karşılaştırıldığında belirli özgün yanları bulunmaktadır. Bu tür bir özgünlük arayışı içerisine girilmesinde, ana akım iyilik hali çalışmalarının büyük ölçüde ekonomik yaşam koşullarıyla sınırlı bir iyilik hali analizinde bulunması ve bireysel bir yaşam tatminine odaklanması geliyor. Eğitim, sağlık, bilgi ve beceri, çevre koşulları, cinsiyet eşitliği, iş yaşamı ve toplumsal bağlar gibi iyilik halini gösteren değişkenler maddi kazanç ve ekonomik sürdürülebilirlik temelinde değerlendiriyor. Ve bu değerlendirme yapılırken temel belirleyici olarak ekonomik yapısal unsurlar içerisinde GSYİH'den hane başına düşen miktar ekseninde değerlendirme yapılıyor.

Buna karşın bizim çalışmamız, vatandaşların iyilik halini ölçmek amacıyla yapısal koşullar açısından yalnızca hane başına düşen gelire bakmanın yetersiz olduğu fikrinden yola çıkıyor. Ayrıca, özellikle otoriter bir rejimde iyilik halini ölçmek açısından toplumsal ve politik koşulların da ekonomik koşullar kadar belirleyici



olduğunu göz önünde bulunduruyor. Bu nedenle örneğin; genel olarak politikanın, politik kurumların, siyasi partilerin, kutuplaşmanın, politik dilin, şiddetin ve politik faaliyetlerin etkisini de ölçmeye çalışıyor. Keza toplumsal ilişkiler açısından; aile ilişkilerinin, kadına yönelik şiddetin, LGBTIQ+'lara uygulanan ayrımcılığın, dinin toplumdaki yerinin kişilerin ruhsal ve fiziksel durumları üzerindeki etkilerini ölçüyor.

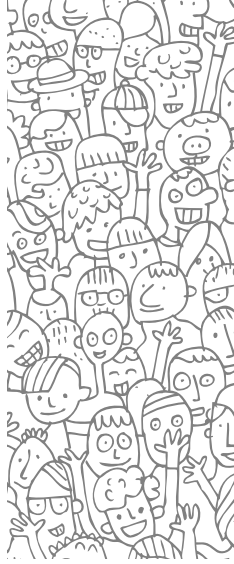
Çalışmamızın ayırt edici bir özelliği de vatandaşlara politikanın, ekonominin ve toplumsal ilişkilerin hem genel olarak hem de Türkiye'deki mevcut koşullar açısından kendi fiziksel, zihinsel ve ruhsal özgüçleri üzerindeki etkilerini değerlendirmeleri için doğrudan soru yöneltilmiş olması. Bu anlamda çalışma, vatandaşların politik, ekonomik ve toplumsal koşulların iyilik halleri üzerindeki etkisine ilişkin algıları ile bu etkinin somut detaylarına yönelik karşılaştırma fırsatı sunuyor.

2.2. Demografik Yapı

Hane

Vatandaşların iyilik halinin ölçülmesi amacıyla gerçekleştirilen araştırmanın başlangıç noktası olarak haneye ilişkin bilgiler seçilmiştir. Bu bağlamda vatandaşlara sorulan ilk soru hanede kaç kişi yaşadıkları oldu. Elde edilen sonuçları, Aile ve Sosyal Politikalar Bakanlığı'nın 2011 yılında yaptırmış olduğu Türkiye Aile Yapısı Araştırması – TAYA 2011'in sonuçları ile karşılaştırdığımızda Türkiye'nin son 10 yılına damgasını vuran otoriterleşmenin etkileri görünür olmuştur.³ Güncel rakamlara bakıldığında 4 kişilik aile oranı yüzde 26,4'tür. Bununla birlikte çekirdek aileden sonra ağırlığın geleneksel aileden (5 kişilik aile oranı yüzde 17,5, 6 kişilik aile oranı yüzde 11,9 ölçülmüştür) nükleer aile (2 kişilik aile oranı yüzde 13,6, 3 kişilik aile oranı yüzde 23,8 ölçülmüştür) yapısına doğru ilerlediği gözlenmiştir. Tek yaşayanların oranı yüzde 3,7'dir. 2011 yılında yapılan çalışmada 1 kişilik hane ile 2 kişilik hanelerin toplamı yüzde 30,7'yi bulmaktayken, bu oran bizim çalışmamızda yüzde 17,3 olarak ölçülmüştür. Aradaki yüzde 13,4'lük farkın içinde 3 kişilik hane miktarı yüzde 3,2'dir. Kalan yüzde 10,2; 4 ya da daha fazla sayıda kişiden oluşan hanelere doğru geçişkenlik göstermiştir. Bu durumun, rejimin dinsel bir söylemle bezenen 3 çocuk çağrısının gizlediği ucuz iş gücü yaratma projesinin kısmen etkili olduğunu, ancak yine de bu muhafazakârlaşmanın dışında kalan aile biçimlerinin çeşitliliği sürdürdüğünü gösteriyor.

Hanede çalışan kişi sayılarına baktığımızda ise tek kişinin çalıştığı geleneksel yapının yüzde 50,6 ile halen ilk sırada olduğu görüyoruz. İki kişinin çalıştığı hane oranı yüzde 30,6 ile ikinci sırada. Çalışan kimsenin olmadığı hane oranının yüzde

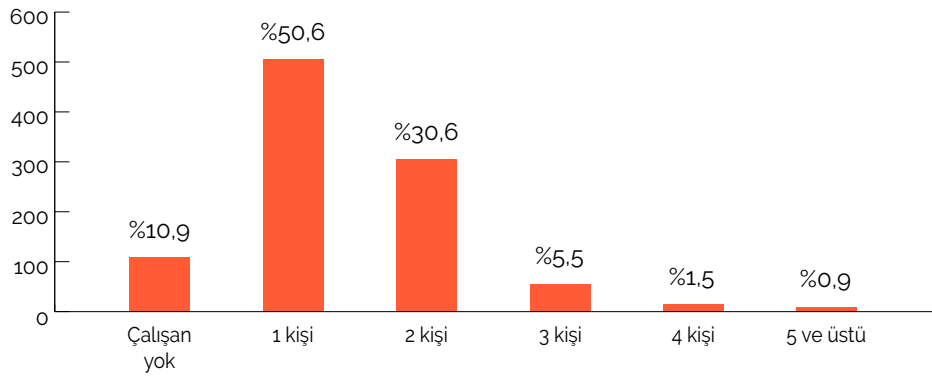


³ Bkz. T.C. Aile ve Sosyal Politikalar Bakanlığı, Türkiye Aile Yapısı Araştırması – TAYA 2011, <https://www.aile.gov.tr/uploads/athgm/uploads/pages/arastirmalar/taya2011.pdf>, Erişim tarihi: 26.05.2022, s. 26.

10,9 olarak ölçülmesi ise son derece çarpıcıdır. Hane gelirlerinin genel olarak yıllık hali üzerindeki etkisi düşünüldüğünde hanelerin yarısının tek maaşla geçiniyor olmalarının, özellikle son dönemde sıklığı artan kur şokları ve enflasyon artışı dikkate alındığında birçok haneyi kırılgan duruma soktuğunu söyleyebiliriz. Üstelik Türkiye'de çalışanlar arasında gelir bakımından asgari ücretin son derece yaygın olduğu -SGK rakamlarına göre 2020 rakamları ile yüzde 42, DİSK'in 2021 hesaplanmasına göre yüzde 69- gerçeğini akılda tutarsak, Türkiye toplumunun yıllık halinin daha en baştan önemli bir kısıtla karşı karşıya olduğunu belirtebiliriz. Çoğu durumda, temel miktarda insani bir yaşama erişim için sosyal yardım mekanizmaları ve buna eşlik eden kayıt dışı çalışma olgusu devreye girmektedir.

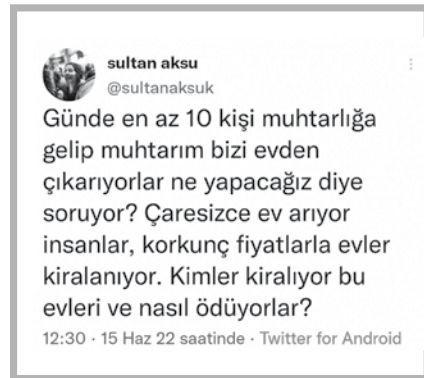
Grafik 1: Hane Çalışan Kişi Sayısı

Hanede kaç kişi çalışıyor?



Hanelere ilişkin yapılan ölçümü konut meselesi ile sürdürdük. Ailelerin yaşadıkları konutların mülkiyet durumlarına baktığımızda kira ile konut sahipliği oranı arasında yaklaşık yüzde 40-yüzde 60'lık dengenin oluştuğunu gözlemlemekteyiz. Bu sonuç Türkiye İstatistik Kurumu'nun (TÜİK), 2020 yılına ilişkin Gelir ve Yaşam Koşulları Araştırması sonuçları çerçevesinde saptadığı gibi kiracılık oranında yaşanan artış trendi ile uyumludur.⁴

Ayrıca, vatandaşlara sorulan "Sizin (ve varsa ailenizin) ihtiyaçlarını karşılayabilen bir konutta yaşıyor musunuz?" sorusuna yanıt verenlerden yüzde 15,4'i yaşadığı konutun ihtiyaçlarına uygun olmadığını, yüzde 15,5'i ise kısmen uygun olduğunu ifade etmiştir.



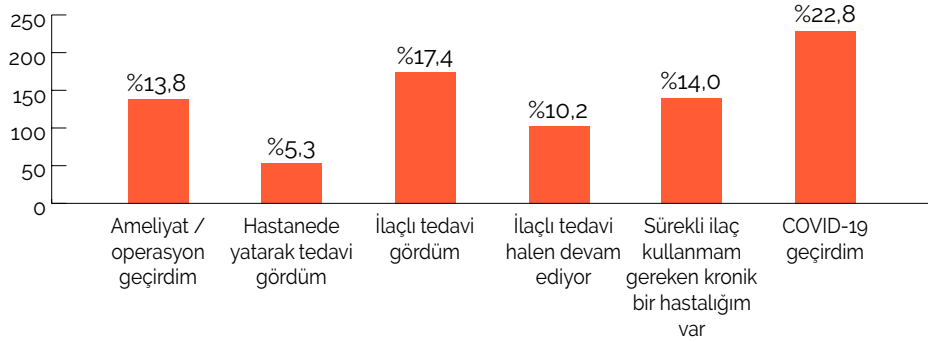
⁴ Bkz. TÜİK, Gelir ve Yaşam Koşulları Araştırması, 2020, <https://data.tuik.gov.tr/Bulten/Index?p=Gelir-ve-Yasam-Kosullari-Arastirmasi-2020-37404>, Erişim tarihi: 12.05.2022.

Yaşam

Vatandaşlara hane yapılarını takiben fiziksel anlamda iyilik hallerini tespit edebilmek amacıyla yaşam koşulları ile ilgili sorular yönelttik. Son yıllarda sağlık sorunu yaşayıp yaşamadıkları sorulduğunda çalışmaya katılan kişilerin yüzde 50,7'si çeşitli sorunlar yaşadığını bildirdi. Bunların dağılımı Grafik 2'de bulunmaktadır. Sağlıklı gıdaya erişebildiğini söyleyen vatandaşların oranını yüzde 41,4 olarak ölçtük. Bu da toplumun neredeyse yüzde 60'lık bir kesiminin fiziksel iyilik hallerinin tehlikede olduğunu ortaya koyuyor. Vatandaşların yüzde 64,5'i evlerinin yakınında düzenli fiziksel aktivite yapabilecekleri alanların olduğunu belirtiyor. Spor salonuna gidebilenlerin oranı ise yüzde 13,9 ile sınırlı. Bu oranlardan, bilinçli bir fiziksel aktivite programı ve buna eşlik eden muhtemel bir diyet ile bedensel anlamda kendilerini güçlendirme oranı oldukça düşük olduğunu anlıyoruz.

Grafik 2: Son Yıllarda Yaşanılan Fiziksel Sağlık Problemleri

Son yıllarda fiziksel olarak herhangi bir sağlık problemi yaşadınız mı?



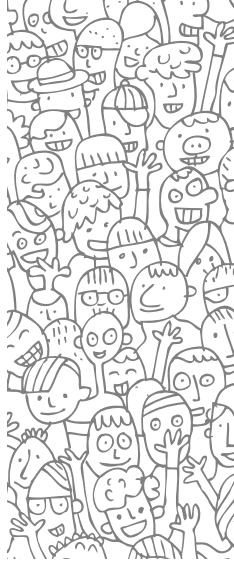
Vatandaşların yaşamlarına ilişkin veriler, kültür ve eğitim konularına gelindiğinde otoriteriyazmin iyilik halleri üzerindeki etkisini açıkça ortaya koyuyor. Türkiye'nin ucuz işgücü "cenneti" haline getirilerek ihracata dayalı bir kalkınma modelinin kurulmasına iştirak eden otoriterleşme süreci, erken aşamalardan itibaren kendisini eğitim alanında da gösteriyor. Eğitim açısından bu noktada hanehalkına yöneltilen kreş sorusuna alınan yanıtta göre, kreş çağında çocuğu olanların yalnızca 11,9'u çocuklarını kreşe gönderiyor. Bu, diğer bir yandan kadınların emek sürecine katılımını sınırlandıran ve de kadınlar üzerindeki görünür olma-

Cangül Örnek
@CangulOrnek

Sağlıkta devrim (!): Annemin burnu kırıldı ama hiçbir devlet hastanesinde KBB randevusu olmadığı için kırık burunla evde oturuyor. En erken 12 Haziranı beklememiz gerekiyor. O tarihe kadar kendi kaynar herhalde.

Neden? Özel hastaneye gidelim diye. @saglikbakanligi

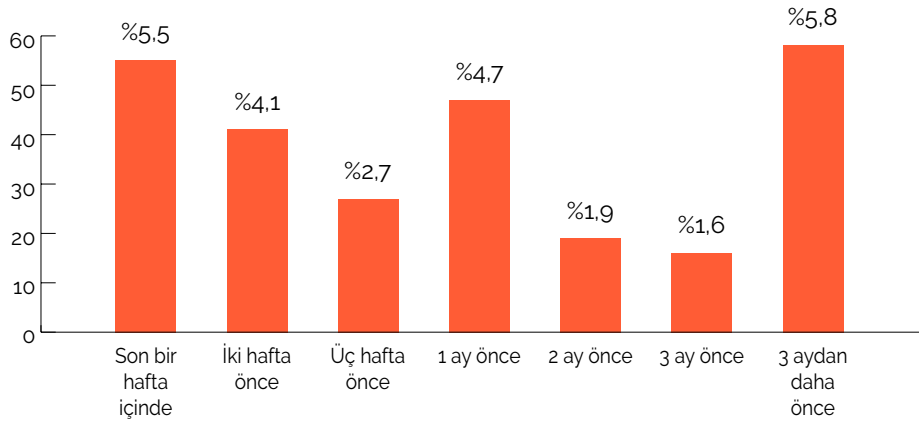
19:43 · 23 May 22 saatinde · Twitter Web App



yan ev içi bakım emeği sömürsünü artıran bir etkiye sahip. Konser, tiyatro ve panel gibi kültürel faaliyetlere katılabilenlerin oranı yüzde 26,2 ile sınırlıdır. Bu kişilerin söz konusu etkinliklere katılım sıklığı ise Grafik 3'te gösterildiği gibi oldukça seyrek. Sosyal medya kullanım oranlarına bakıldığında vatandaşların kültürel alanda yaşadıkları eksikliği Facebook, Twitter ve Youtube gibi araçlarla gidermeye çalıştıkları söylenebilir. Bu çıkarımın yapılmasında vatandaşların yüzde 82,6'sının her gün, yüzde 8,2'sinin ise haftada 4-5 gün sosyal medyayı kullandığını belirtmesi belirleyici oldu. Sosyal medya mecraları, aynı zamanda otoriter rejimin kamusal alanı ve özellikle gençlerin enerjilerini bu alana kanalize etmesini sınırlandırma politikaları nedeniyle bir kaçış alanı haline gelmiş durumda. Pandemi sonrasında yapılması planlanan üniversite festivallerinin ve halk konseri etkinliklerinin üst üste yasaklanması, ancak ücretsiz olması durumunda bu tür etkinliğe katılabilen gençlerin sosyal bağlarını zayıflatmaya yönelik bir hamle olarak görülebilir. Birçok genç hükümetin düzenlediği etkinliklere ücretsiz olduğu ve yemek ve konser etkinliklerinin varlığı nedeniyle katılıyor. Nitekim 3 genç bu tür bir etkinlikten dönerken şehirlerarası yolda geçirdikleri kaza neticesinde 22 Mayıs 2022'de hayatını yitirdi.

Grafik 3: Kültürel Etkinliğe En Son Katılım Süresi

En son ne zaman kültürel etkinliğe katıldınız?



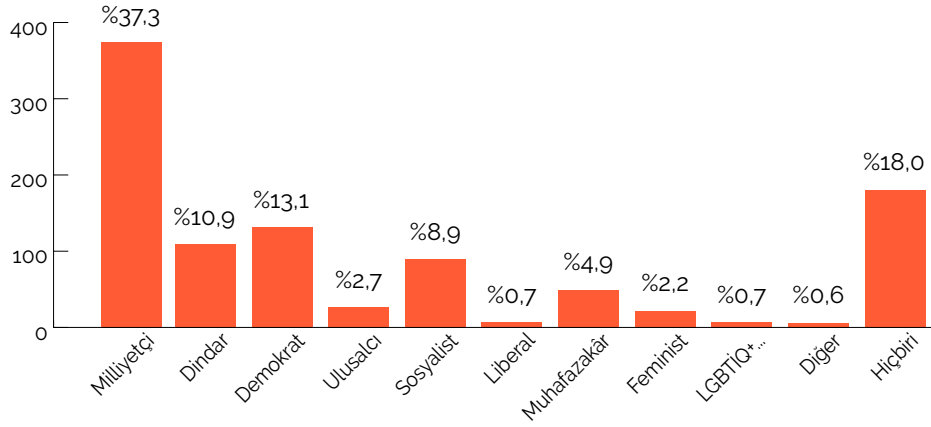
Siyasal Aidiyet

Vatandaşların iyilik haline yönelik çalışmamızın demografik yapıyı anlamaya yönelik son soru grubu vatandaşların siyasal aidiyetlerini ölçtüğümüz sorulardan oluşuyor. Bu konunun sorulmasında iyilik halinin ideolojik tercihler neticesinde ya da iktidar yandaşı olup olmama neticesinde değişip değişmediğini saptama amacı etkili oldu. Soru katılımcılara iki katmanlı olarak yöneltildi. İlkinde öncelikle kendilerini hangi siyasi kimlikle tanımladıklarını sorduk; ikincisinde ise baş-

ka hangi kimlikle kendilerini tanımladıkları sorusunu yönelttik. Sorulara alınan yanıtlar son dönemde artan göçmen karşıtlığı ve Zafer Partisi'nin yükselişi gibi konularda kendisini gösteren milliyetçi eğilimi teyit eder niteliktedir. Bu eğilimin kuvvetlenmesinde, vatandaşların sınıfsal konumlarını kaybederek alt sınıf pozisyonuna itilmiş olmaları ve milliyetçi yönelimlerinin irrasyonel ama etkili söylemleri neticesinde onlara yaşadıkları sorunları havale edebilecekleri bir nefret objesi sunması yer alıyor. Sınıfsal pozisyonlardaki sarsılma, ekonomik eşitsizlikteki kutuplaşma, toplumsal gerilimi tetikleyen ideolojik eğilimleri güçlendirmesi nedeniyle de toplumsal iyilik hali açısından belirleyici bir risk oluşturuyor.

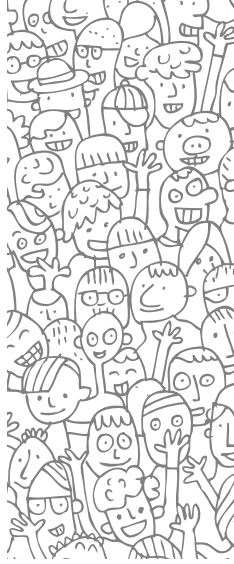
Grafik 4: Birincil Siyasal Aidiyet

Aşağıda yer alan siyasi kimliklerden öncelikle hangisi ile kendinizi tanımlamayı uygun buluyorsunuz?



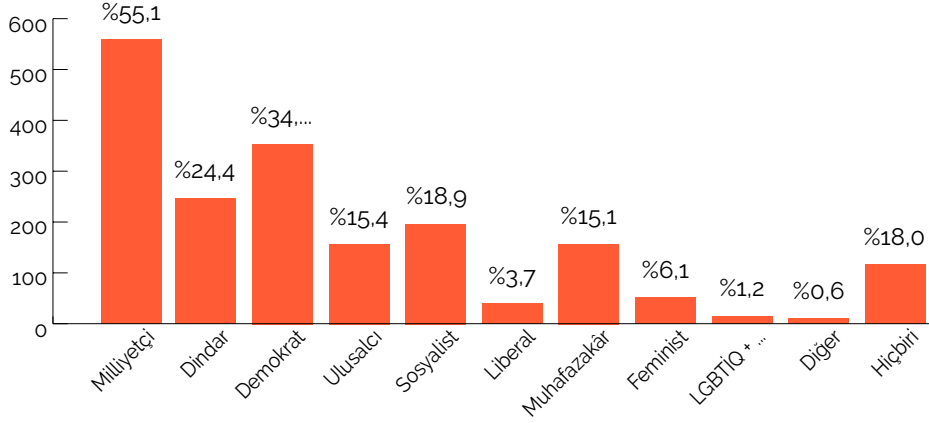
Kendisini öncelikle milliyetçi olarak tanımlayanların oranı yüzde 37,3 seviyesindedir. Bu oranı kendisini dindar ve muhafazakâr olarak tanımlayan gruba dahil olan yüzde 15,8'lik grup takip ediyor. Siyasal ideolojik skalanın karşı kutbunda yer alan demokrat, sosyalist, liberal, feminist ve LGBTIQ+ aktivistlerin toplamı yüzde 27,8 oranında. Vatandaşların yüzde 18'i ise kendisini hiçbir siyasi kimlikle özdeşleştirmiyor.

Siyasal skalanın sağ ile solu arasındaki fark, vatandaşlara ikinci olarak kendilerini hangi siyasi kimlikle özdeşleştirdikleri sorulduğunda da sabit kalıyor. Milliyetçilik bu noktada yüzde 55,1'lik bir oranla en çok tercih edilen aidiyet olurken kendisini demokrat olarak nitelendirenlerin oranı yüzde 34,8 oldu. Bu rakam yine kendisini dindar ve muhafazakâr olarak gören yüzde 39,5'lik kesimin altındadır. Diğer bir dikkat çekici husus ise tek bir seçenikle sınırlı kalmadıklarında insanların demokrat kimliğe ve ulusalcılığa yöneliyor olmalarıdır. Bir tür milliyetçilik yorumu olarak tanımlanan ulusalcılığın ilgi görüyor olması milliyetçi söylem ve iddiaların gördüğü ilgiyi belirginleştiren bir unsurdur.



Grafik 5: İkincil Siyasal Aidiyet

Başka hangi siyasi kimlikler ile kendinizi tanımlamayı uygun buluyorsunuz



Bununla birlikte, ortaya çıkan tablo otoriter rejimin toplumsal tabanı ile olan ilişkisinde bazı gediklerin açılmakta olduğunu gösteriyor. Vatandaşların kendilerini milliyetçi-dindar-muhafazakâr olarak adlandıran sağ kesimi yüzde 53 oranına sahiptir. Çalışmanın sonraki bölümlerinde görüleceği gibi gerek politik ve ekonomik gerekse toplumsal açıdan vatandaşların iyilik halleri değerlendirildiğinde bu kesimden gelenlerin önemli bölümünün de politik, ekonomik ve toplumsal açıdan iyilik hallerine yönelik endişeleri olduğu yönünde. Benzer bir durum geleceğe ilişkin beklentiler söz konusu olduğunda da ortaya çıkıyor. Tıpkı sol görüşlü vatandaşlar gibi sağ görüşlü vatandaşların da yaşam kaliteleri ve beklentileri açısından sorun yaşadıkları görülüyor. Buradaki fark, sağ görüşlü vatandaşların, iyilik hallerindeki bozulma ile hükümetin sorumluluğu arasında bağ kurmaması olarak görülebilir.



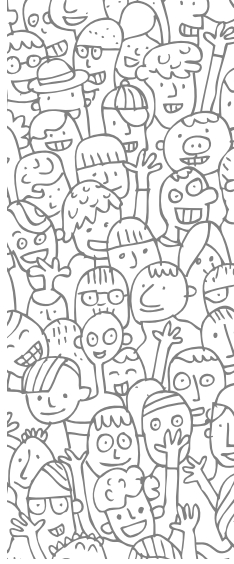
POLİTİK KOŞULLAR VE İYİLİK HALİ

3.1. Vatandaşların Politikaya Gösterdikleri İlgi ve Politikanın Kendileri Üzerindeki Etkisine İlişkin Algıları

Yönteme ilişkin bölümde belirtilmiş olduğu gibi, çalışma kapsamında vatandaşların politik iyilik halini analiz ederken onların politikaya duydukları ilgi ve politikanın kendileri üzerlerindeki etkilerine dair algılarını da ölçtük

Bu kapsamda, vatandaşların iyilik hallerini etkileyen koşullarla siyasal kişi ve kurumlar arasında ilişki kurup kurmadıklarını görmek, siyasi iradeyi bu sorunların çözümünde nerede konumlandıklarını anlamak ve ekonomik ve politik koşulların siyasete olan ilgilerini nasıl etkilediğini incelemek amacıyla, katılımcılara öncelikle politik gelişmeleri takip edip etmediklerini sorduk. Buna göre, vatandaşların yüzde yüzde 68,2'si politik gelişmeleri takip ettiğini belirtti. Bu oran, yüzde 86'nın her gün sosyal medyayı takip ettiği verisi ile birlikte düşünüldüğünde, "siyasi gelişmelere maruz kalma" açısından dikkate değer. Takip etmek için vakit bulamadığını belirtenlerin oranı yüzde 5,4 ile sınırlı iken politikanın ilgisini çekmediğini ya da politikadan soğuduğunu belirtenlerin oranı yüzde 12,1'dir.

Politikaya olan yüksek ilginin aksine vatandaşların politikanın son yıllarda yaşadıkları ekonomik ve psikolojik sorunlara yanıt üretebileceklerine dair inançları son derece zayıf. Vatandaşların yalnızca yüzde 12,9'u politikanın ekonomik sorunlarına yanıt bulabileceğine inanırken yüzde 31'lik bir oranı ise soruya kısmen yanıtını verdi. Bu oranlar psikolojik sorunlar söz konusu olduğunda yüzde 9,9 ile yüzde 27,7'ye düşüyor. Elimizdeki bu tablo, Türkiye'de vatandaşların büyük oranda kutuplaşmanın getirdiği gerilimli bir politikleşme eğilimi nedeniyle siyaseti yakından takip ettiklerini ancak kolektif bir beklenti içerisinde olmadıklarını, siyasetten ortak iyiyi kurumsallaştıracak bir mecra olarak beklenti içinde olmadıklarını, gösteriyor. Burada politika alanındaki öznellik ya da temel düzeyde bir katılım değil, politikanın etkilerine maruz kalma durumu söz konusu. Vatandaşların gelecekte bekledikleri ile sahip oldukları seçenezsizlik arasındaki çatış-

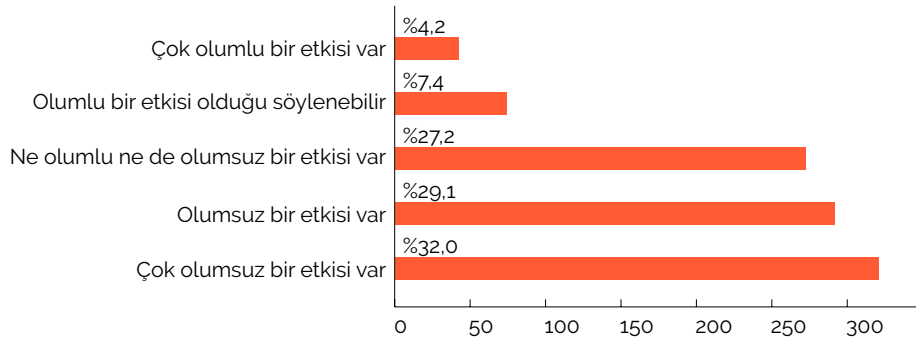


ma, politika ile ilişkilendirme biçimlerini bireysel düzleme indiriyor. Bu da aynı yardımdan, iş bulmaya ya da belirli ağlar içinde yer almaya kadar giden çeşitli biçimlerde kendisini gösteriyor.

Türkiye'deki genel politik durumun kişisel iyilik halleri üzerindeki etkisini anlamaya yönelik yönelttiğimiz sorulara yanıt olarak, etkinin olumlu yönde olduğunu belirtenlerin oranı toplamda yüzde 11,6 ile sınırlı. Bu kesimin iktidar partilerinin toplam oy oranlarının da oldukça altında kalıyor olması, iktidarın tüm imkanlarına rağmen kişisel olarak ihtiyaçlarını tatmin edebildiği toplum kesimlerinin ve bu desteklerden yararlanmasa da hükümete ideolojik olarak bağlılık hissedenlerin oranının giderek daralmasına neden olduğunu gösteriyor. Bu aynı zamanda iktidar partilerinin ve özellikle AK Parti'nin son dönemdeki enflasyonist ekonomi uygulamaları da hesaba katıldığında bir zenginler/ayrıcılıkçılar partisi olarak algılanmasına neden oluyor. Bunun yanında, politikanın üzerlerinde olumlu ya da olumsuz bir etkisi olmadığını düşünenler çıkarıldığında, herhangi bir biçimde olumsuz etkisi olduğunu düşünenlerin oranı yüzde 61,1'i buluyor.

Grafik 6: Vatandaşların Türkiye'deki Genel Politik Durumun Üzerlerindeki Etkisine İlişkin Görüşleri

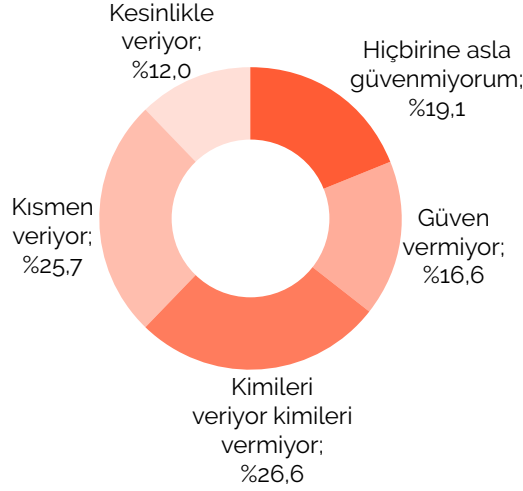
Türkiye'deki genel politik durumun üzerinizdeki etkisini nasıl değerlendiriyorsunuz?



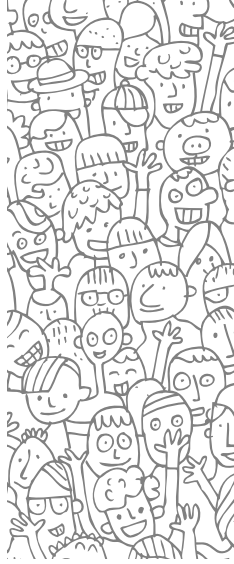
Söz konusu sonucun derinlemesine analizine giriştiğimizde vatandaşların siyasetçilere olan güvensizliğinin önemli olduğunu söylemek mümkün. Katılımcılara "Politikacıların üzerinizdeki etkilerini nasıl değerlendiriyorsunuz?" diye sordüğümüzda aldığımız olumlu yanıt politikanın etkisine benzer bir biçimde yalnızca yüzde 11,4 ile sınırlıdır. Söz konusu olan politikacılar yerine yargı, ordu, TÜİK, Merkez Bankası gibi kamu kurumları olduğunda; vatandaşların bu kurumlara duydukları güven bir miktar daha yüksektir. Ancak bu oran yine de yüzde 32,2 ile sınırlıdır. Katılımcılara destekledikleri ya da kendilerini yakın hissettikleri siyasi partilerin kendilerine güven verip vermediği sorulduğunda güven verdiğini söyleyenlerin toplamı yüzde 37,7 ile sınırlıdır.

Grafik 7: Vatandaşların Destekledikleri ya da Kendilerini Yakın Hissettikleri Siyasi Partilere Duyduğu Güven

Desteklediğiniz veya yakın olduğunuz siyasi parti veya partiler size güven veriyor mu?



Yukarıdaki rakamlar birlikte değerlendirildiğinde, Türkiye'de vatandaşların politik kurumlara karşı güven duygularının zayıflamış olduğu görülüyor. Artan otoriterleşmeye koşut olarak kurumların çöküşünün güven yönünden yarattığı aşınma, bireylerin kendilerini topluma ait hissetmeleri açısından, bir anlamıyla da politik iyilik halleri açısından oldukça önemli. Dolayısıyla güvenin ve aidiyet hissini zayıfladığı bir ortamda vatandaşların önemli bir bölümünün çareyi yurtdışına çıkışta aramakta olmaları şaşılacak bir eğilim olarak görülmemeli. Politikaya duyulan ilginin vatandaşların iyilik hallerini artırmaktan çok onları psikolojik açıdan yıpratmaları, onları kaygı durumuna sevk etmeleri sıkça rastlanan bir durum haline gelmiş bulunuyor.



3.2. Kutuplaşma Sorunu

Otoriterleşmenin önemli sonuçlarından birisi de kutuplaşmadır. Dünyada son yıllarda yükselen tüm sağ-popülist otoriter rejimler incelendiğinde bu durumun basit bir sonuç olmadığı, kutuplaşmanın bu rejimler için bir yönetim stratejisi haline almış olduğu söylenebilir. Bu tür rejimler bir tür "öz ve sahici milletin hakiki temsilcileri" olma iddiasına dayanarak toplumu boyunduruk altına alıyorlar. Türkiye'de de "yerli ve milli" söylemi bu bağlamda yaygınlaşmıştır ve bu sayede rejime rızasını sunmayanları etnik orijin, toplumsal cinsiyet, mezhep ya da kültürel farklılık ekseninde "hakiki Türk milletinin" içine sokulmuş nifak tohumları biçiminde kodlayarak kutuplaştırma siyaseti uygulanıyor. Elde edilen verilere göre vatandaşların yüzde 84,5'i, Türkiye'de vatandaşlar arasında kutuplaşma olduğunu düşünüyor. Kutuplaşmanın siyasetin doğal sonucu olduğuna inandık-

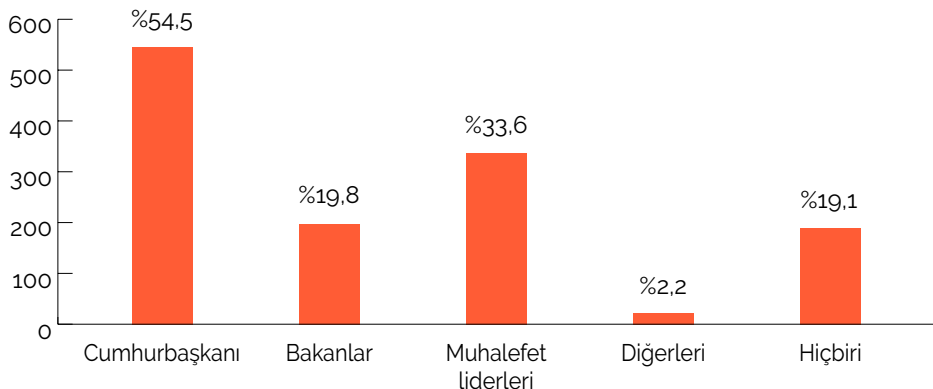
larını belirten ve siyasete ilişkin algılarının bir anlamda kutuplaşma neticesinde şekillendiğini belirtenlerin oranı yüzde 41,9 iken katılımcıların yüzde 44,6'sı kutuplaşmadan oldukça etkilendiklerini belirtiyor.

Kutuplaşma olgusuna kimin neden olduğu konusu vatandaşlara sorulduğunda alınan yanıtlar siyasetçilerin galeyana getiren söylemlerde bulunmalarını yüzde 79,8 oranıyla sorumlu tutuyor. Bunun nedeni vatandaşların "Hükümetin kendisine yönelik eleştirilere verdiği karşılığı nasıl buluyorsunuz?" sorusuna yüzde 48,4'lük oranda çok sert karşılık verdiğini düşünürken gereğinden az karşılık verdiğini düşünenlerin oranı yüzde 20,5 ile bunun yarısı kadardır. Kutuplaşmanın iyilik halini merkeze alan siyaset anlayışının temelinde yer alan mutluluk ve ortak iyi mefhumlarının tam zıddı bir siyaset anlayışına dayandığı akıld tutulacak olursa, elimizdeki rakamların bu olgu tarafından yaratılan politik iklimin iyilik hali yerine şiddet vb. kutuplaştırıcı değişkenleri vatandaşlar açısından belirleyici kılmaya başladığı söylenebilir.

"Kutuplaşmanın ortaya çıkmasının en büyük sorumlusu kimdir?" diye sorulduğunda ise tablo daha da netleşiyor. Cumhurbaşkanı sorumlu bulanlara bakanları sorumlu bulanlar eklendiğinde, kutuplaşmada hükümet tarafının sorumluluğu olduğunu düşünen vatandaşların oranının yüzde 74,3 olduğu görülüyor. Bu rakam kendilerini birincil olarak milliyetçi-dindar-muhafazakâr olarak tanımlayanların oranının yüzde 53,1'i bulunduğu bir ülke açısından ilgi çekicidir, çünkü otoriter rejimin kendi tabanının neredeyse yarısı tarafından kutuplaşmanın sorumlusu olarak görüldüğünü gösteriyor. Son aylarda yapılan kamuoyu yoklamalarında iktidar partisinin oy oranının yüzde 30'un altına düştüğünü bildiren birçok anketin bulguları böylece desteklenmiş oluyor. Bu da toplumun geniş bir kısmının son yıllarda hüküm süren ara rejimin, diğer bir adıyla "olağanüstü devlet biçiminin" devamının kendi politik iyilik halleri açısından faydalı olmadığını düşündüğü anlamına geliyor.

Grafik 8: Kutuplaşmanın Sorumluları

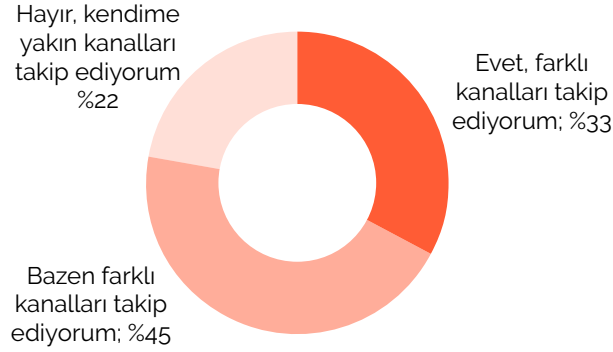
Toplumun kutuplaşmasında sorumluluğun en fazla kimde olduğunu düşünüyorsunuz?



Politik kutuplaşmanın artmasında tarafların ideolojik açıdan yakın olduğu iletişim mecralarının kendi içine hapsolme durumunun etkisi olduğu görülüyor. Karşıt görüşlü insanların ne düşündüklerini kendi mecralarından takip edip etmedikleri sorulduğunda kendime yakın kanalları takip ediyorum diyen katılımcıların oranı yüzde 22,4 iken farklı kanalları takip ediyorum diyenlerin oranı yüzde 32,5'tir. Yüzde 45,1'lik bir kesim ise zaman zaman farklı kanalları takip ettiğini dile getiriyor. Toplumun yalnızca üçte birinin karşıt görüşleri kendi mecralarından takip ediyor oluşunda ana akımdaki iktidar yanlısı ve muhalif medya kuruluşlarının kullandığı fanatik dilin bir etkisi olduğu iddia edilebilir.

Grafik 9: Kutuplaşma ve İletişim

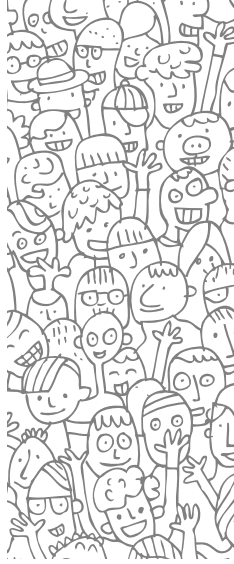
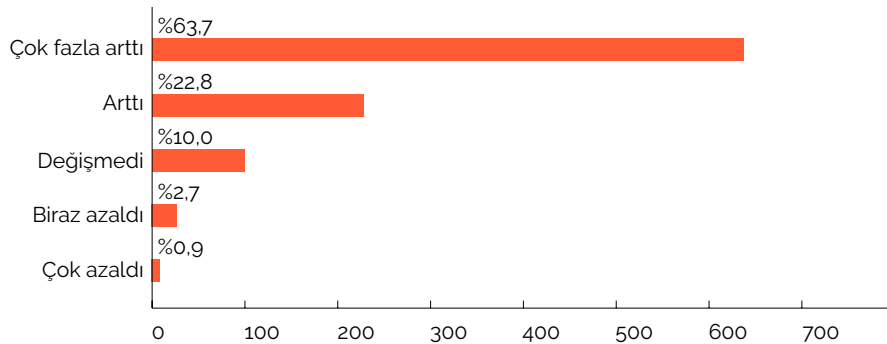
Sizinle Karşıt Görüşte Olan İnsanların Ne Düşündüğünü, Kendi Mecralarından Takip Ediyor Musunuz?



Türkiye'de vatandaşların dörtte üçünden fazlasının zaman zaman da olsa karşıt görüşleri kendi mecralarından dinliyor olmalarına rağmen, çok büyük bir oranı toplumsal kutuplaşma ile birlikte şiddetin de artmış olduğunu belirtmektedir. Toplumun yüzde 86,5'i şiddetin son yıllarda arttığını düşündüğünü görüyoruz.

Grafik 10: Şiddetin Türkiye'de Son Yıllarda Artışı

Türkiye'de şiddetin son yıllarda arttığını ya da azaldığını düşünüyor musunuz?



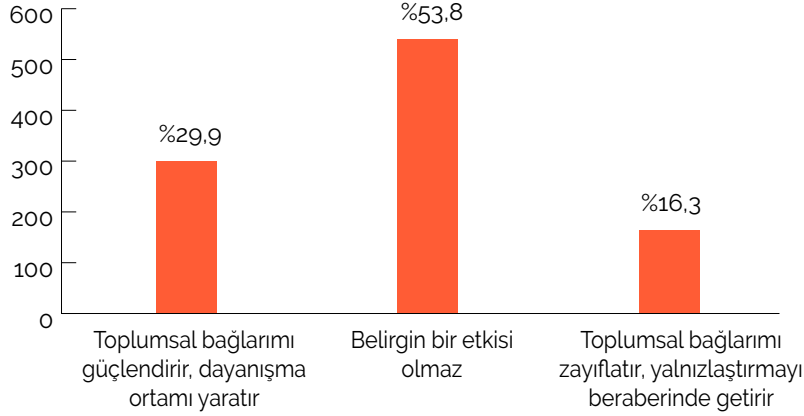
3.3. Politika ve Toplumsal Bağlar

Toplumsal Bağlar

Çalışmamız çerçevesinde, Türkiye'de vatandaşların politik faaliyetlerde bulunmanın toplumsal bağları üzerindeki etkisini nasıl tanımladıklarını sorduk. Toplumun yüzde 29,9'u politik faaliyetlerde bulunmanın toplumsal bağlarını güçlendirdiği ve bir dayanışma ortamı yarattığı yönünde görüş bildirdi. Buna rağmen yüzde 53,8'lik bir kesim bu tür faaliyetlerde bulunmanın belirgin bir etkisi olmadığını düşündüğünü, yüzde 16,3'lük bir kesim ise aksine toplumsal bağlarını zayıflatacağını ve yalnızlaşmayı beraberinde getireceğini düşündüğünü ifade etti.

Grafik 11: Politik Faaliyetler ile Toplumsal Bağlar Arasındaki İlişki

Siyasi faaliyetlerde bulunmak toplumsal bağlarınızı güçlendirir mi?

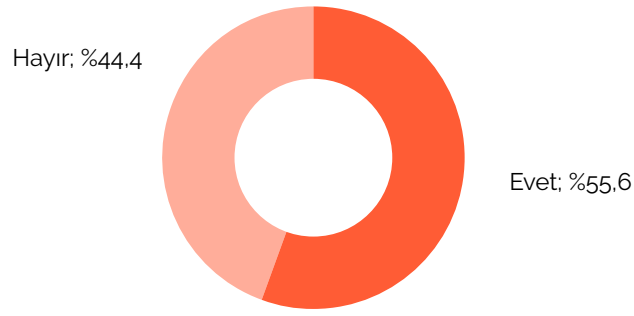


Politik faaliyetlerin toplumsal bağları güçlendireceği yönünde güçlü bir inanç olmasa da toplumun politika konusunu gündeminde tuttuğunu söylemek mümkün. Araştırmamıza katılanların yüzde 60,2'lik bir oranı arkadaşlarıyla, eşleriyle ya da komşularıyla bir araya geldiklerinde politika konuştuklarını belirttiler. Bu oran farklı görüşteki kişiler söz konusu olduğunda dahi yüzde 55,6'yı bulmaya devam etti. Tüm kutuplaşma ve artan şiddet olgusuna rağmen, ki bu durum otoriterliğin artışı biçiminde de ifade edilebilir, siyasetin farklı görüşteki insanlar arasında dahi konuşuluyor olması toplumsal mücadele içerisindeki insanlar açısından önemli bir müdahil olma fırsatı sunabilir. Politika, otoriter rejimlerde katılım gösterilen değil de maruz kalınan bir şey olsa da iktidarın meşruiyetinin zayıflamış olduğu dönemlerde politikanın vatandaşların gündeminde yer alması değişime yönelik bir beklenti olarak da değerlendirilebilir.

Kadınların mevcut haliyle siyasete daha olumsuz bir anlam yüklediği görülüyor. Kadınların yüzde 26'sı siyasetin toplumsal bağlara olumlu bir etkisi olduğunu düşünüyor, erkeklere geldiğinde bu oran yüzde 33'ü geçiyor. Burada siyasetin çatışma, rekabet ve birikime dayanan "erkekler arası bir network" olarak görülmesinin etkisi olduğu söylenebilir.

Grafik 12: Farklı Politik Görüşteki İnsanlar Arasında Politik Konuların Konuşulma Oranı

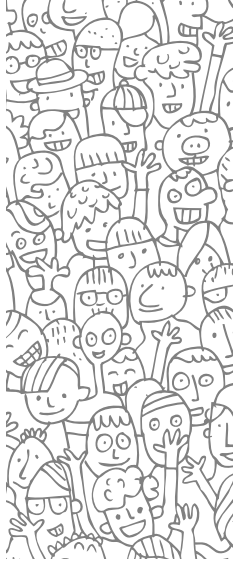
Farklı siyasi görüşteki kişilerle politik konuları konuşuyor musunuz?



Politik Katılım

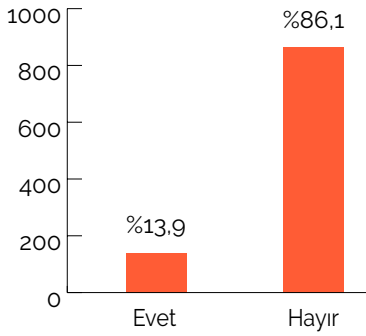
Türkiye toplumu açısından politika gündemin büyük bir parçasını oluşturuyor olsa da politikaya katılım oranı oldukça düşüktür. Bunun nedeninin politikanın sorunları çözme gücüne, politik aktör ve kurumlara duyulan düşük güven ve politikanın kutuplaştırıcı etkilerinin kendileri üzerinde yarattığı olumsuz etki olduğunu söylemek mümkün. Kuşkusuz, siyasal şiddetin yaygınlaşmasının da özellikle muhalefetin politik katılımı açısından caydırıcı bir etkisi olduğunu hesaba katmak gerekir.

Katılımcılar arasında "Yakın bir zamanda yaşam koşullarınızı iyileştirmek ve ülkenin iyiye gitmesi için siyasete veya siyasi parti ve derneklerin aktivitelerine aktif biçimde katılmayı düşünür müsünüz?" sorusuna olumlu yanıt verenlerin oranı yalnızca yüzde 27,3'tür. Herhangi bir dernek, politik platform ya da parti üyesi olanların oranı ise yüzde 13,9'dur. Her iki oranın da düşük olduğu söylenebilir ancak siyasi aktivitelere katılmayı düşünenlerin oranının halihazırda bir dernek ya da partiye üye olanların oranının neredeyse iki katı olması, önemli bir politik katılım talep ve potansiyelinin katılım için zemin bulamadığını göstermektedir. Siyaset ve örgütlenme koşullarındaki dönüşümün örgütlülük açısından hızlı bir yükseliş potansiyeli taşıdığı düşünülebilir.

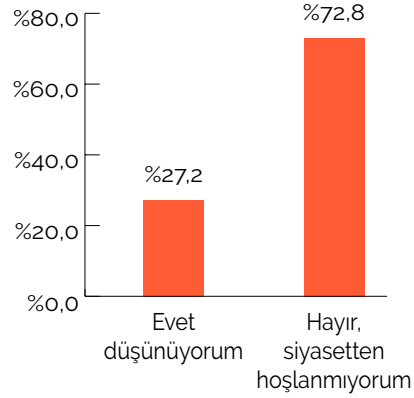


Grafik 13: Politik Dernek, Platform ve Parti Üyeliği ile Katılım

Herhangi bir dernek, platform veya parti üyesi misiniz?



Yakın bir zamanda yaşam koşullarınızı iyileştirmek ve ülkenin iyiye gitmesi için siyasete veya siyasi parti ve derneklerin aktivitelerine aktif biçimde katılmayı düşünür müsünüz?

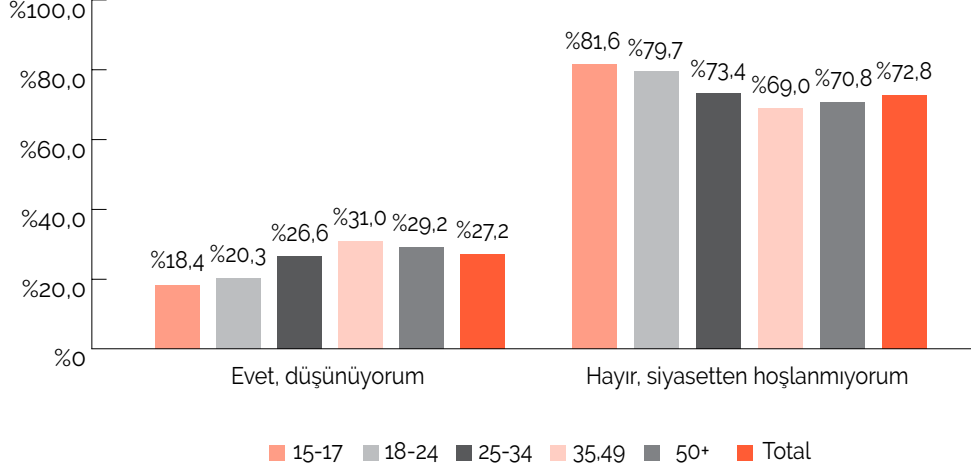


Politikaya katılımın sosyal adaletten haysiyetli bir yaşam sürmeye kadar iyilik hali açısından sahip olduğu önem düşünüldüğünde, katılımcıların politikaya katılma konusunda gösterdikleri yaş, cinsiyet ve bölgesel dağılımlarını da paylaşmak istedik.

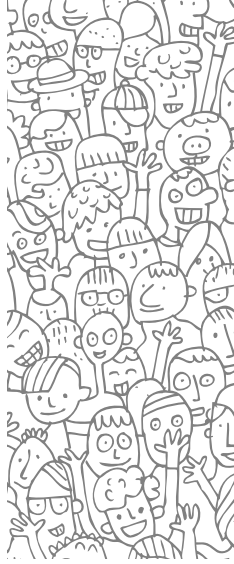
Yaş dağılımına göre incelediğimizde 25 yaş altı vatandaşların politikaya katılma meylı konusunda ülke ortalamasının gerisinde olduğunu gördük. Z Kuşağı tartışmalarının ve bu yaş grubundaki gençlerin kendilerini özgürce ifade etme açısından daha kararlı oldukları düşünüldüğünde bu durum daha da çarpıcı bir hal alıyor. Gençlerin bağımsız düşünme ve hareket etme yönündeki iradelerinin politikadan beklentileri ile ters orantılı olduğu ve henüz ideallerini daha bireysel yollardan gerçekleştirmeye öncelik verdiklerini anlıyoruz.

Bununla birlikte politikaya katılma konusuna en sıcak bakan kesimin 35 ile 49 yaş arasındaki vatandaşlar olmasının önemli olduğunu düşündük. Sosyoekonomik olarak en aktif yaş gruplarından birisinin politika içerisinde yer alma eğilimi en yüksek grup olması, politikayı besleyen toplumsal damarın canlı olduğunu gösteriyor. Bu da otoriter rejimin hayal ettiği topluma mutlak anlamda hakim olma hedefini boa çıkarma potansiyelinin var olduğunu ortaya koyuyor.

Politik aktivitelere katılım - Yaşa göre

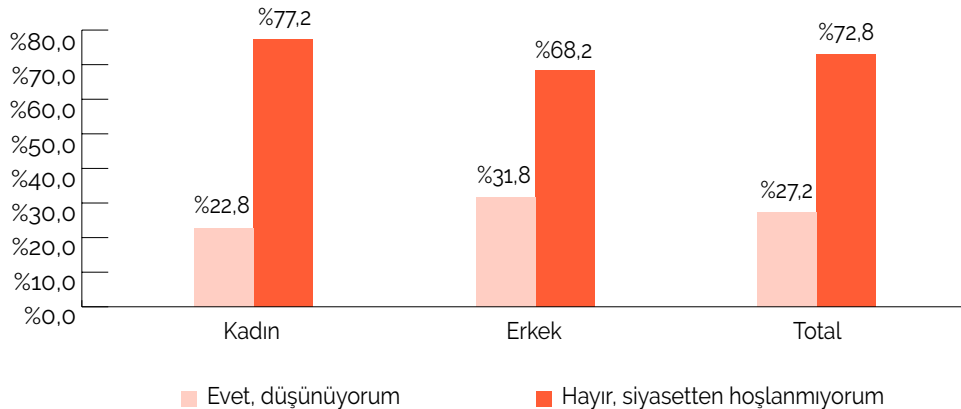


Cinsiyet dağılımı açısından baktığımızda erkeklerin kadınlara oranla daha fazla katılım gösterme eğiliminde olduğunu görüyoruz. Kadın hareketinin son yıllarda Türkiye'deki en önemli toplumsal hareket olduğu düşünüldüğünde bu sonucun şaşırtıcı olduğunu söylemek mümkün. Bununla birlikte otoriterleşmenin üzerinde yükseldiği toplumsal meselelerin başında çeşitli ahlakçı bahaneleri de kullanarak kadınların bedenleri ve toplumsal yaşam içindeki yerlerini baskılamanın geldiğini unutmamak gerekli. Kadınların hem bu açıdan baskıya kalmak hem de ekonomik krizin bakım işleri üzerinde yarattığı şokla mücadele etmek zorunda kalmaları da bu sonucun ortaya çıkmasında önemli bir rol oynamış olabilir.



Kırılım Grafiği 2: Gösteri, Yürüyüş ve İmza Kampanyası gibi Aktiviteler Hakkındaki Görüşler ve Katılım - Cinsiyet Dağılımı

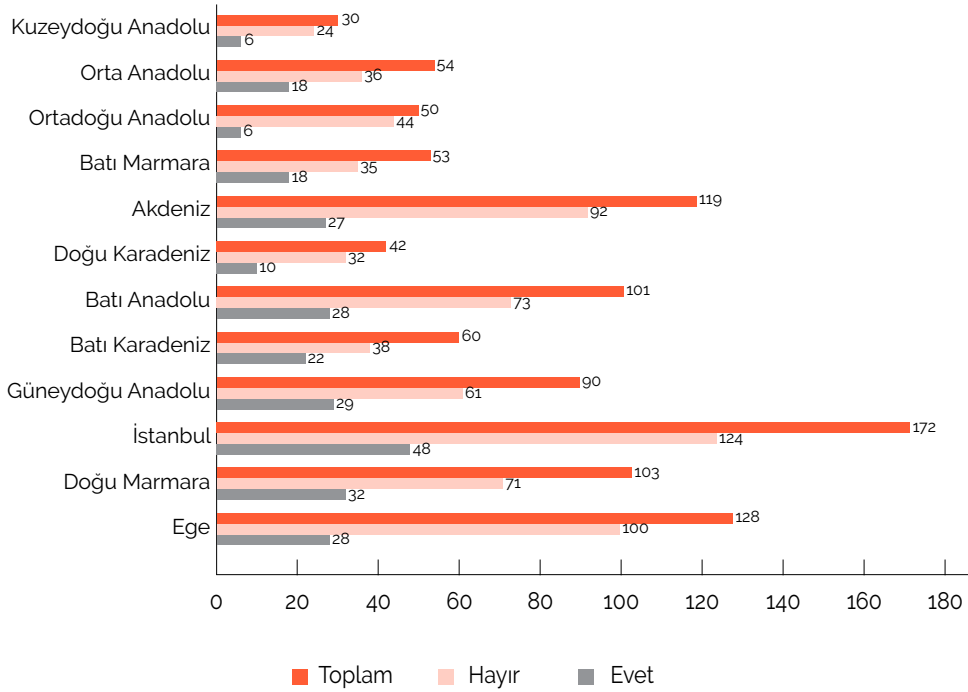
Politik aktivitelere katılım - Cinsiyete göre



Politikaya katılım niyeti açısından ortaya çıkan tabloyu bölgesel dağılım kriteri ile incelediğimizde genellikle dörtte bir oranına yakın sayıdaki vatandaşın katılma niyetini belirttiğini görüyoruz. Bunun üzerine çıkan bölgeler ise Doğu ve Orta Anadolu ile Güneydoğu Anadolu'dur. Güneydoğu Anadolu için Kürt Hareketi'nin yaratmış olduğu politik canlılığın önemli olduğunu belirtebiliriz. Diğer iki bölgede ise yükselen milliyetçiliğin ve bu yönelimlere seslenen siyasi parti sayısındaki artışın etkisi mümkün görünüyor.

Kırılım Grafiği 3: Gösteri, Yürüyüş ve İmza Kampanyası gibi Aktiviteler Hakkındaki Görüşler ve Katılım - Bölgesel Dağılım

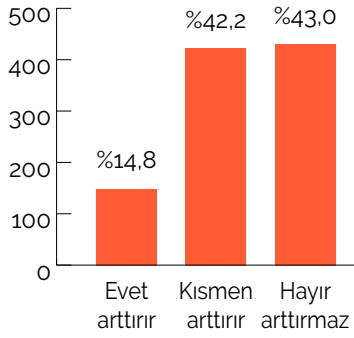
Politik aktivitelere katılım - Bölgesel ayırım



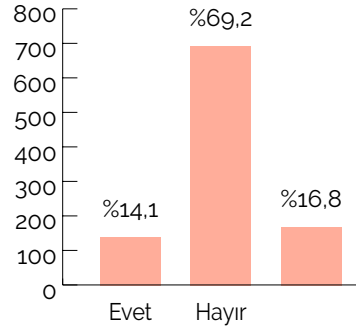
Türkiye'de vatandaşların politikaya katılım açısından gösterdikleri mesafeli tavırın yalnızca dernek ya da partilere üyelik konusu ile sınırlı olmadığı görülüyor. Katılımcılar "Gösteri, yürüyüş, imza kampanyası vb. aktivitelerin refah düzeyinizi arttıracığına inanıyor musunuz?" sorusuna yüzde 64 oranında olumlu yanıt vermiştir. Fakat ardından "Gösteri, yürüyüş, imza kampanyası vb. aktivitelere katılıyor musunuz?" sorusu yöneltildiğinde yanıt yüzde 14,1 oranında evet, yüzde 69,2 oranında hayır yönünde şekilleniyor. Yüzde 16,8'lik bir kesimin soruya yanıt vermekten kaçındığı görülüyor. Otoriter bir rejim altında yaşayan insanların soruya evet demekten kaçındıkları için büyük oranda böyle bir tavır geliştirdikleri söylenebilir, ancak yine de gösteri, yürüyüş ve imza kampanyası gibi etkinliklere katılım oranında bir tereddüt olduğu gözleniyor.

Grafik 14: Gösteri, Yürüyüş ve İmza Kampanyası gibi Aktiviteler Hakkındaki Görüşler ve Katılım

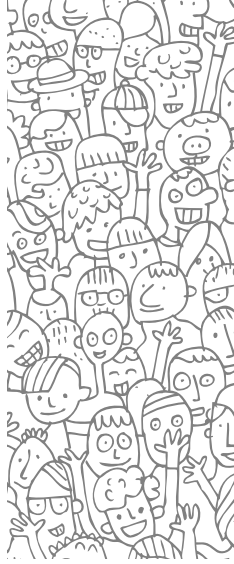
**Gösteri, yürüyüş,
imza kampanyası
vb. aktivitelerin
refah düzeyinizi
arttıracığına inanıyor
musunuz?**



**Gösteri, yürüyüş,
imza kampanyası
vb. aktivitelere
katılıyor musunuz?**

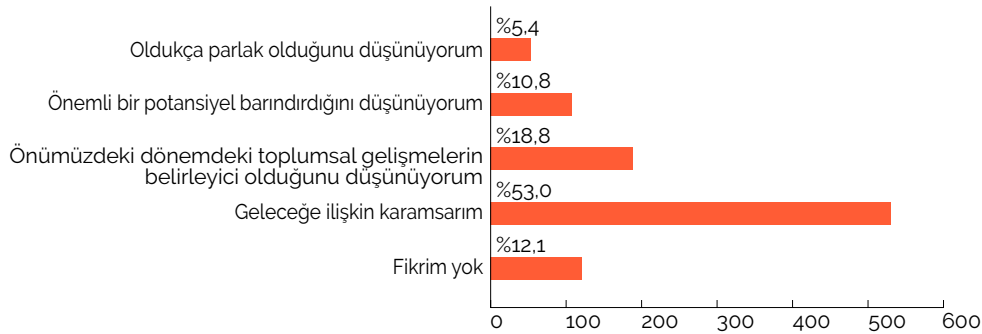


Son olarak, araştırmaya katılan vatandaşlara Türkiye'nin geleceğini politik açıdan nasıl gördüklerini sorduğumuzda aldığımız yanıtın da politikaya katılım konusundaki genel isteksizliği açıklar nitelikte olduğunu belirtmek gerekir. Buna göre Türkiye'nin geleceğinin oldukça parlak olduğunu ya da önemli bir potansiyel barındırdığını düşünenlerin oranı yüzde 16,2 ile sınırlı. Yüzde 18,8'lik bir kesim önümüzdeki dönemdeki toplumsal gelişmelerin belirleyici bir niteliğe sahip olduğunu düşünürken, yüzde 53'lük bir kesim geleceğe ilişkin karamsar olduğunu belirtti. Yüzde 12,1'lik bir kesim ise bu konuda fikir beyan etmekten kaçındı.



Grafik 15: Türkiye'nin Politik Geleceğine İlişkin Düşünceler

Türkiye'nin geleceğini politik açıdan nasıl görüyorsunuz?





4 EKONOMİ VE İYİLİK HALİ

4.1. Vatandaşların Ekonominin Kendileri Üzerindeki Etkisine İlişkin Algıları

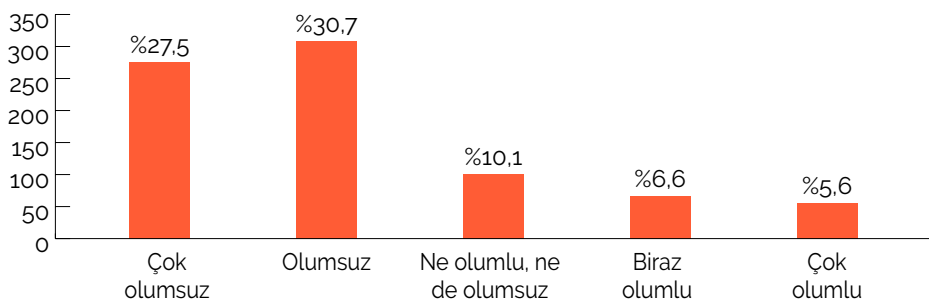
Politika ile vatandaşların iyilik hali arasındaki ilişkiye odaklanılan bölümde olduğu gibi ekonomi ile iyilik hali arasındaki bölümde de araştırmaya katılanlara öncelikle ekonomik meselelerin zihinsel ve duygusal halleri üzerindeki etkisini sorduk.

Vatandaşların yüzde 80,4'lük kısmı ekonomik meselelerin zihinsel ve duygusal halleri üzerinde etkili olduğunu belirtti. Vatandaşların yüzde 58,2'si bu etkinin olumsuz yönde olduğunu belirtirken ekonominin zihinsel ve duygusal halleri üzerinde olumlu etkisi olduğunu bildirenlerin oranı yüzde 12,2'de kaldı.

Bu noktada da tıpkı politika konusunda olduğu gibi makro düzeydeki bir konunun vatandaşlar açısından gündelik yaşamlarında son derece önemli bir yer tuttuğu görülüyor. Ancak önem taşıyan bu konunun yani ekonominin toplumun büyük çoğunluğu için geleceğe ilişkin umut verici bir niteliği haiz olmadığı anlaşılıyor. İktidarın ülkenin zenginliklerini paylaşmayı uygun bulduğu çok küçük bir çevre dışında kalanların ekonomik anlamda demokrasiden ve genel anlamıyla toplumsal zenginliğin bölüşümünden giderek dışlandığı gözlemleniyor.

Grafik 16: Vatandaşların Ekonominin İyilik Halleri Üzerindeki Etkisi Hakkındaki Görüşü

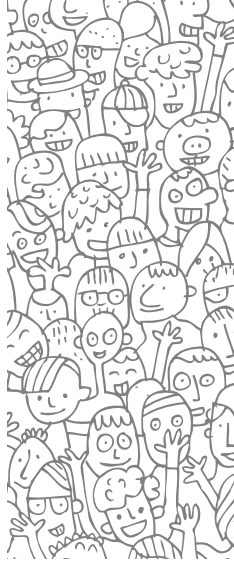
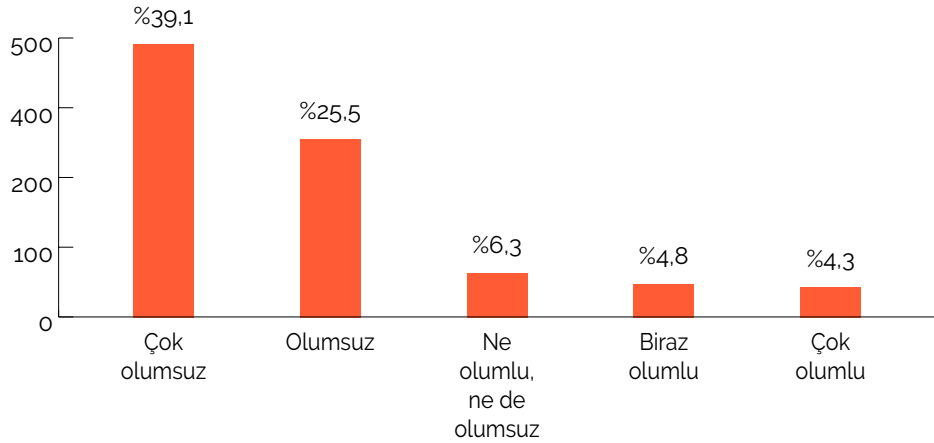
Ekonomik meselelerin fiziksel ve duygusal sağlığınız üzerindeki etkisinin ne yönde olduğunu belirtir misiniz?



Ekonomik meselelerin fiziksel ve duygusal sađlıkları üzerindeki etkisinin ne olduđu sorusu vatandařlara g¼ncel T¼rkiye ekonomisi bađlamında y¼nettildiđinde, ilk soruya paralel oranlarla karřılařıyoruz. T¼rkiye'deki ekonomik durumun ¼zerlerinde etkisi olduđunu belirtenler iinde s¼z konusu etkinin olumsuz olduđunu belirtenlerin oranı y¼zde 64,6'yı buluyor. Kadınlar erkeklere g¼re 10 puan bir farkla daha fazla olumsuz etkilendiđini ifade ederken, etkinin řiddetini de erkeklere kıyasla daha sert deđerlendiriyor. Vatandařların gelirleri, alıřma hayatları ve sosyal g¼venlikleri gibi iyilik hallerini dođrudan belirleyen g¼stergeler yalnızca piyasa kořulları ile iliřkili deđil. Sorunun siyasal iktidarın sınıflar arası ya da burjuvazi ii rekabet ierisinde takındıđı tutum ve bu dođrultuda benimsediđi b¼y¼me stratejisi ile bađının kurulması da b¼y¼k ¼nem tařır.

Grafık 17: Vatandařların T¼rkiye Ekonomisinin İyilik Halleri ¼zerindeki Etkisi Hakkındaki G¼r¼ř¼

T¼rkiye'deki genel ekonomik durumun vatandařlar ¼zerindeki etkisinin ne y¼nde olduđunu belirtir misiniz?



Ekonominin iyilik halleri ¼zerindeki olumsuz etkisini ortadan kaldıracak bir y¼nem olarak, katılımcılara T¼rkiye Cumhuriyeti'nin vatandařlarına aylık minimum bir gelir sađlaması gerektiđini d¼ř¼n¼p d¼ř¼nmediklerini sorduk. Katılımcıların y¼zde 86,5'i bu d¼ř¼nceyi benimsediđini bildirdi. Evrensel gelir fikrinin bu oranda benimsenmiř olması hem devlete sorumluluk y¼kleme hem de geliri paylařma anlamında toplumdaki bir talep olduđunu iřaret ediyor. Bu durum aynı zamanda T¼rkiye'nin evrensel temel gelir konusunda, son d¼nemde pek ok konuda farklılařtıđı Avrupa'yla ortak bir g¼r¼ře sahip olduđunu g¼steriyor. Bu bađlamda evrensel gelir fikrinin evrenselliđini de ortaya koyar. İyilik hali aısından incelendiđinde de vatandařlar arasında eřitlik anlayıřı, devletin bireye karřı sorumluluk ¼stlenmesi gerektiđi ve evrensel vatandařlık fikirlerini savunan iyilik hali temelli bir politikanın altyapısını oluřturur.

4.2. Çalışma Yaşamı

Araştırma kapsamında görüşülen kişilerin yüzde 47,8'i çalışırken yüzde 52,2'si çalışmıyor.¹ Üstelik çalışan yüzde 47,8'lik kesim içerisinde yer alan yüzde 19,5'lik bir kesim son 3 yıl içerisinde işsiz kaldığını belirtti. İşsiz kalma süreleri içerisinde 1 yıldan fazla işsiz kalma yüzde 7,7 ile en sık görülen süre iken bu süreyi yüzde 4,2 ile 6 aylık işsizlik süresi takip ediyor. Çalışmayanlar içerisinde iş arayanların oranı yüzde 56'dır. Çalışanların yüzde 86'sı tam zamanlı işte çalıştığını belirtiyor.

Çalışma yaşamının iyilik halleri üzerindeki etkisi, özellikle de hane gelirinin ölçülmesi açısından, vatandaşlara hanelerinin toplam gelirlerinin toplam giderlerini karşılayıp karşılamadığını sorduk. Buna göre ortaya ekonomik açıdan oldukça olumsuz bir tablo çıktığını gördük. Vatandaşların yüzde 58,5'i giderlerinin gelirlerinden fazla olduğunu söylerken, yüzde 32,5'i ise gelir gider seviyesinin dengede olduğunu belirtti. Bir önceki paragraftaki bilgilerle birlikte değerlendirildiğinde, 17 yaş üstü vatandaşların yüzde 86'sının, toplumun yüzde 44'ünün tam zamanlı işte çalıştığını görüyoruz. Buna rağmen nüfusun yalnızca yüzde 9'unun gelirinin giderinden fazla olması, ülkede çalışan yoksulluğu fenomeninin varlığına işaret ediyor. Temel yaşam faaliyetini gerçekleştirerek çalışan insanlar temel seviyede bir yaşam konforu elde etmekte, standart giderlerini karşılamakta zorlanıyorlar. Bu tablo, borçluluk bahsinde yeniden kendisini gösterecektir.

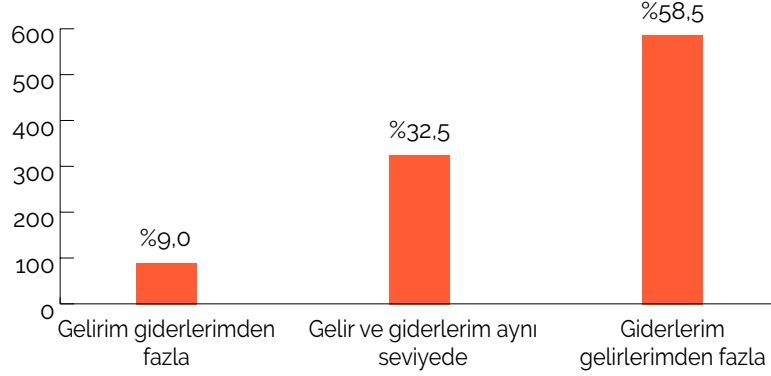
Buna paralel olarak yöneltilen bir soruya verilen yanıtların gösterdiği gibi birikim yapabildiğini belirtenlerin oranı da yalnızca yüzde 11 ile sınırlı. Bu da gelir ve gideri aynı seviyede olan yüzde 32,5'lik kesim içinden yalnızca yüzde 2'lik kesimin birikim yapabildiğini gösteriyor. Sonuç olarak toplumun ancak yüzde 11'lik kısım ile bunun dışında kalanlar arasındaki gelir adaletsizliğinin toplumun ortak iyi etrafında bir araya gelebilme kapasitesinin ne kadar erimiş olduğunu göstermesi açısından çarpıcı. Bunun nedeni yüzde 11'lik kesimin aksine toplumun ezici bir çoğunluğunun gelecek güvencesi olmadan, kiradan kurtulma, borçsuz bir yaşam sürme, yakınları ile dayanışabilme gibi kendilerinin ve çevrelerinin iyilik halini geliştiren edimlerde bulunma potansiyellerini yitirmiş olmaları. Çalışmada geliri maksimize etmeyi iyilik hali açısından tek gösterge olarak görmenin sakıncalarından bahsetmiştik. Bununla birlikte bu gelirin vatandaşların haysiyetini yaralayacak seviyede düşük olmasının kabul edilebilecek bir yanı olmadığı da açık. Bu nedenle gelirin bir gerekli şart olarak görülmesi ancak tek başına yeterli şart olmaktan uzak olan olduğunun kabul edilmesi gerekir.



¹ Bu oranların ortaya çıkmasında 15-17 yaş grubunun örnekleme dahil edilmiyor olmasının etkisi vardır. Söz konusu grup örnekleme dahil edilmediğinde çalışmayanların oranı yüzde 49,3, çalışanların oranı ise yüzde 50,7 olmaktadır.

Grafik 18: Hanelerin Gelir Gider Dengesi

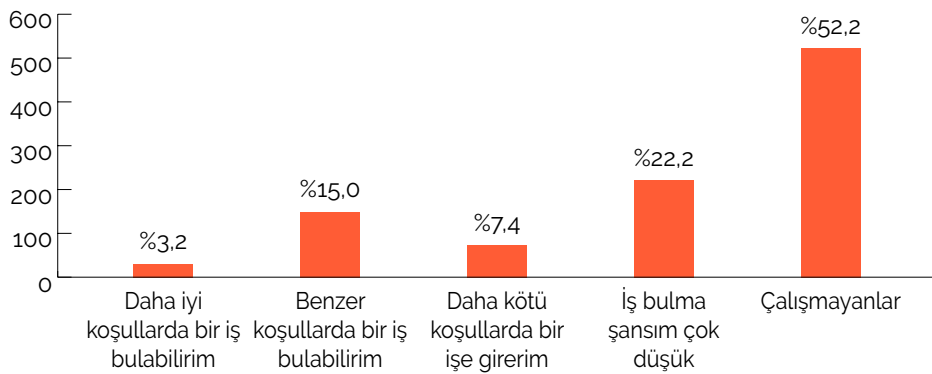
Hanenizin toplam geliri, toplam giderlerinizi karşılıyor mu?



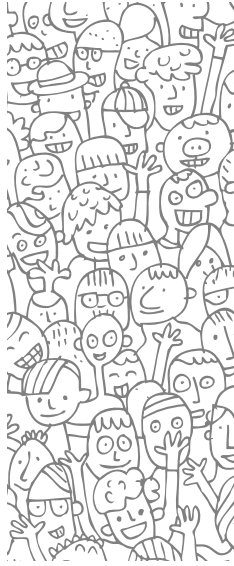
Ekonomik iyilik hali üzerindeki etkileri açısından çalışma koşullarının da gelir düzeyi gibi önemli bir değişken olduğu göz önünde bulundurularak, katılımcılara son yıllarda çalışma koşullarının değişip değişmediğini sorduk. Koşullarının kötüleştiğini belirten vatandaşların oranı yüzde 62'dir. Bu oran, bir değişim olmadığını belirtenlerin yaklaşık iki (yüzde 31) katı iken çalışma koşullarının düzeldiğini düşünenlerin (yüzde 7) oranının dokuz katıdır.

Grafik 19: Çalışma Koşullarındaki Değişim

İş akdinizin sonlanması durumunda benzer koşullarda bir iş bulma ihtimaliniz nedir?



Aynı kitle içerisinde, benzer ya da daha iyi koşullarda iş bulabilirim diyen katılımcı sayısı yüzde 18,2 iken daha kötü koşullarda bir iş bulabileceğini ya da iş bulma şansının çok düşük olduğunu düşünenlerin oranı yüzde 29,7'dir. Bu da nüfusun neredeyse üçte birinin memnun olup olmadığına bakmaksızın çalışma koşullarını kabul etmek zorunda olduğunu göstermesi açısından çarpıcı bir veri



olarak ortaya çıkıyor. Vatandaşların yalnızca yüzde 18,2'lik bir kısmının benzer ya da daha iyi koşullarda iş bulabileceğini düşünüyor olması, otoriter rejimin toplumun emekçi kesimine karşı uzun süredir kıdem tazminatı konusunda sürdürdüğü savaş açısından da önemli bir veri sunar. Emekçilerin hayatlarında önemli bir güven unsuru oluşturan kıdem tazminatı birikimlerine işverenler lehine göz dikmiş olan rejim, bu dönüşümü iş güvencesi yerine istihdam güvencesi getireceğini savunarak meşrulaştırmayı amaçlıyor. Ancak sunulan istihdam güvencesinin ancak yüzde 18,2'lik bir kesim için söz konusu olabileceğini, geriye kalanların büyük oranlarda özlük haklarından kayıplar yaşayacağını görmek gerekli.

4.3. Borçluluk

Neoliberal dönemin en önemli özelliklerinden biri finansallaşma olarak adlandırılan dönüşümdür. Küresel ölçekte sermaye birikiminin bileşiminin finanstan yana dönüşmesi bireylerin yaşamlarını doğrudan etkiler hale geldi. Mikro krediler gibi finansal içirme enstrümanları yanında ortaya çıkan bir başka yaygın uygulama da borçlandırmadır. Bugün günümüzün otoriter rejimlerinin üzerinde yükseldiği neoliberalizmin krizi geriye borçlandırılmış halk yığınları bıraktı. Hem ekonomik anlamda hem de toplumsal boyunduruğun sürdürülmesi anlamında önemli bir araç olan borçluluğa bu nedenle vatandaşların iyilik hallerini incelediğimiz bu çalışmada ayrı bir bölüm ayırdık.

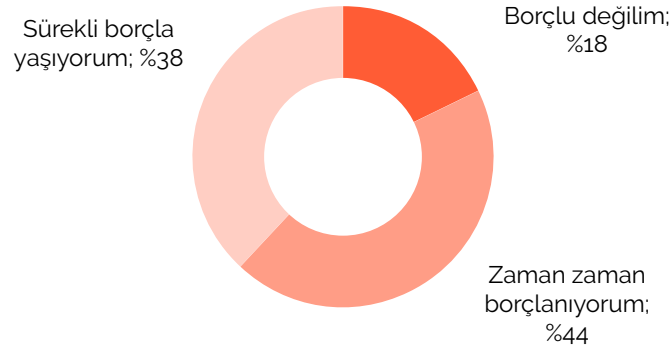
Vatandaşlardan öncelikle borçluluk durumlarını tanımlamalarını istedik. Bunun sonucunda elde ettiğimiz verilere göre katılımcıların yalnızca yüzde 18'inin borçlu olmadığını tespit ettik. Sürekli borçlu olanların miktarı bu oranın iki katından fazla. Zaman zaman borçlandığını ifade edenlerin oranı ise yüzde 44'tür. Bu durum bize çalışma rejimi içinde yer alanları çok büyük bir bölümü tam zamanlı çalışıyor olsa bile borçlu olmayanların oranının (yüzde 18), birikim yapabilenlerin oranından (yüzde 11) düşük miktarda daha fazla olduğunu gösterir. Borçlu olanlar içinde özellikle devlet bankaları eliyle verilen düşük faizli kredileri kullanıp yatırıma çevirmiş kişilerin de olabileceğini düşünebiliriz, ancak bu oranın söz konusu dengelyi deęiştirme ihtimali düşük. Genel tabloya bakıldığında gelir ve gider arasındaki denge tanımının giderler olarak tanımlanan kısmında büyük oranda kısıtlama olduęu söylenebilir. İyilik halini geliştirecek birçok husus vatandaşlar



tarafından meşru temel bir gider olarak görülmekten uzaklaşmış durumda. Ancak bu ihtiyaçların zaman zaman tatmininin ya da sağlık sorunları ile karşılaşıl-
dığında ortaya çıkan faturalar ve eğitim masrafı gibi harcamaların insanları hızla
borçluluk ve yoksulluk sarmalına ittiği anlaşılıyor.

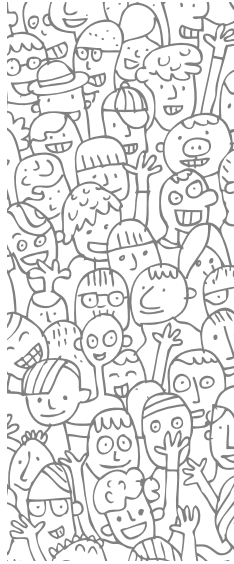
Grafik 20: Vatandaşların Borçluluk Durumu

Borçluluk durumunuzu nasıl tanımlarsınız?



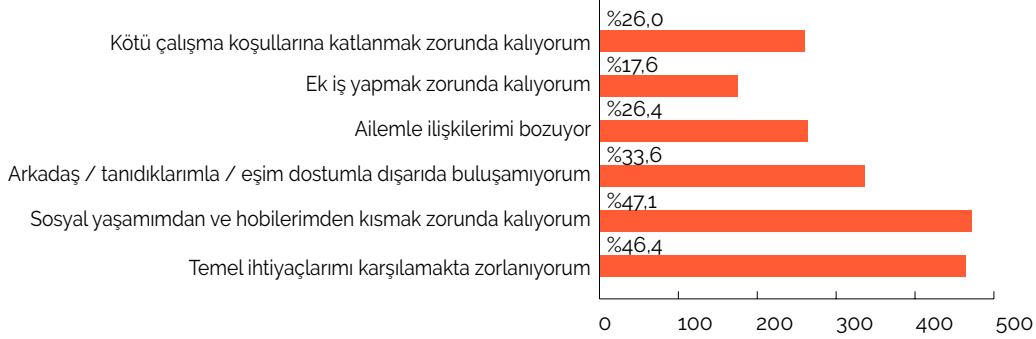
Borçluluk olgusunun bireylerin yaşamlarına etkisini sorguladığımızda, bu olgu ile vatandaşların iyilik hali arasındaki ilişki daha da görünür oluyor. Vatandaşların neredeyse yarısı temel ihtiyaçlarını karşılamakta zorlanırken aynı zamanda sosyal yaşantılarından ve hobilerinden uzak kalmak durumunda kalıyorlar. Eşi dostuyla dışarıda buluşamayanların oranı katılımcıların üçte birini oluşturuyor. Üstelik pandemi sonrası otoriter rejimin yaratmayı düşlediği "yeni normal" içerisinde bu tür sosyalleşmelerin cinsiyetlendirmesi ve sınıfsallaştırması da vatandaşların sosyal bağlarını zayıflatarak iyilik hallerini olumsuz etkileyen bir mesele haline geldi. Kent merkezleri ve benzeri ortak alanların şirketlerin yatırımına açılması, kalan ortak alanların erkeklerarası ve aile temelli sosyalleşmeye dayalı hale gelmesi bu konuda verilebilecek örnekler arasında.

Bundan da daha olumsuz olan sonuç ise nüfusun dörtte birinden fazlasının ailesi ile ilişkilerinin bozulduğunu belirtmiş olması. Borçluluk nedeniyle kötü çalışma koşullarına katlanmak zorunda kalmak ve ek iş yaparak bu durumla başa çıkmaya çalışmak da vatandaşların geliştirdikleri başa çıkma stratejileri olarak karşımıza çıkıyor.



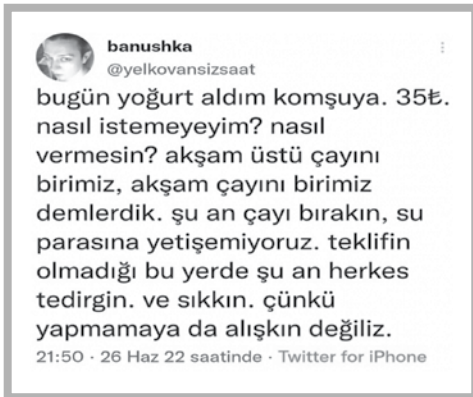
Grafik 21: Borçluluğun Vatandaşların Hayatlarına Etkisi

Borçluluk hayatınızı nasıl etkiliyor?



Kötü çalışma koşullarını kabul etmek ve ek iş yapmak gibi tedbirlerin yeterli olmadığı dönemlerde, yani paraya acil ihtiyaç olduğu zamanlarda vatandaşlara hangi tedbirleri devreye soktukları soruldu. Bu soruya verilen yanıtlar da borç sarmalının vatandaşların yaşamı içerisinde tuttuğu yeri ortaya koyması açısından çarpıcı. Tasarruf edebilmenin çok küçük bir azınlık için geçerli olduğu bir toplumda, akla gelen çözümler bankalara ya da yakınlarına borçlanma seçenekleri. TBB verilerine göre, bireysel kredi borcunu ödemiş ve borcu devam etmekte olan kişi sayısı Ocak 2022'de 3 milyon 22 bin 133 kişi, bireysel kredi kartı borcu devam edenlerin sayısı da 2 milyon 664 bin 419 oldu. Bireysel kredi kartına gelen icra sayısında Ocak 2022 rakamları ile geçen yıla göre artış yüzde 161 olurken, bireysel kredi borcu nedeniyle takibe düşenlerin sayısı da yüzde 245 arttı. Toplumun yüzde 14,7'si ise böyle bir durumda yapabileceği hiçbir şey olmadığını belirtiyor.

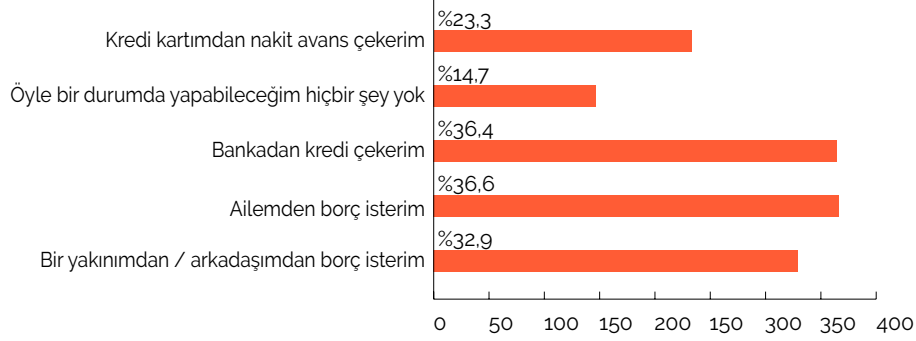
34



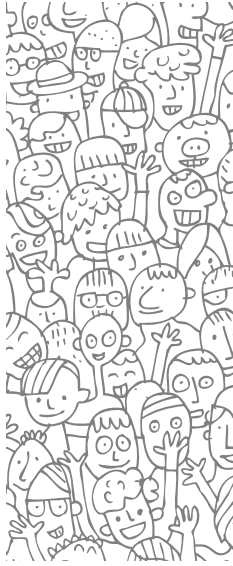
Bu insanların enformel toplumsal bağlarından kopmuş ya da bu ağları içerisinde kendilerine destek olabilecek birikime sahip kimseleri olmayan; finansal içerme süreci içerisinde mağdur edilmiş kişiler olduğu söylenebilir. Ve bu kırılganlıkları nedeniyle reaksiyoner siyasi hareketleri destekleme konusunda önemli bir potansiyel oldukları da ifade edilebilir.

Grafik 22: Vatandaşların Acil Para İhtiyaçlarını Karşılama Yöntemleri

Paraya acil ihtiyacınız olduğunda ne yaparsınız?



Borçluluğun bir boyunduruk ilişkisi yaratıyor olması sadece makro politika düzleminde geçerli olan bir husus değil. Mikro politika alanında da iktidar alanları yaratıyor. Mor Çatı Vakfı'nın yapmış olduğu çalışmalar sonucunda ortaya koyduğu gibi, borçlandırmak -banka kartına el koymak, kredi kartlarını kullanmak ve kadınların adına kredi çekmek- erkeklerin kadınlara karşı kullandığı yaygın şiddet biçimleri arasında yer alıyor.





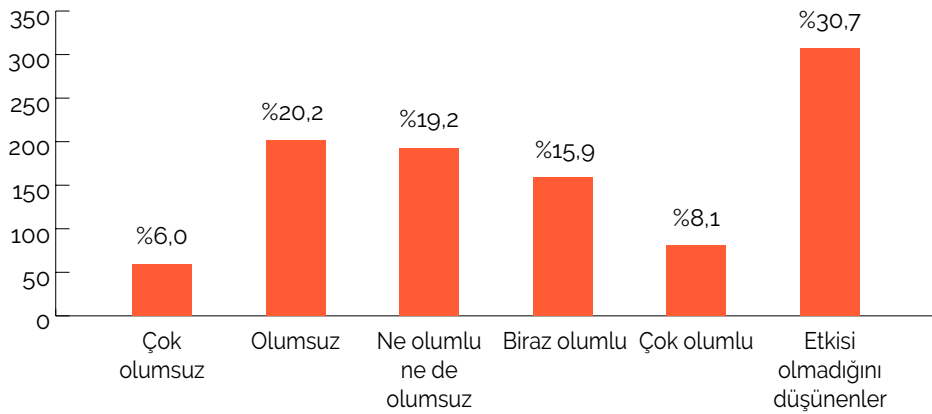
TOPLUMSAL İLİŞKİLER VE İYİLİK HALİ

5.1. Vatandaşların Toplumsal İlişkilerin Kendileri Üzerindeki Etkisine İlişkin Algıları

Çalışma kapsamında vatandaşlara genel olarak toplumsal ilişkilerin -aile, akrabalar, arkadaşlar, mahalle vb. ile olan ilişkiler- kendi fiziksel, zihinsel ve ruhsal durumları üzerindeki etkilerini nasıl tanımladıklarını sorduk. Katılımcıların yüzde 68,6'sı toplumsal ilişkilerin kendileri üzerinde doğrudan etkisi olduğunu düşünürken, bu etkinin niteliği hakkında dengeli bir dağılım olduğunu düşündüklerini söylemek mümkün.

Grafik 23: Vatandaşların Toplumsal İlişkilerin Kendileri Üzerindeki Etkisine İlişkin Algıları

Aile, mahalle ve toplumun üyeleri arasındaki ilişkilerin fiziksel ve duygusal sağlığınız üzerindeki etkisinin ne yönde olduğunu belirtir misiniz?

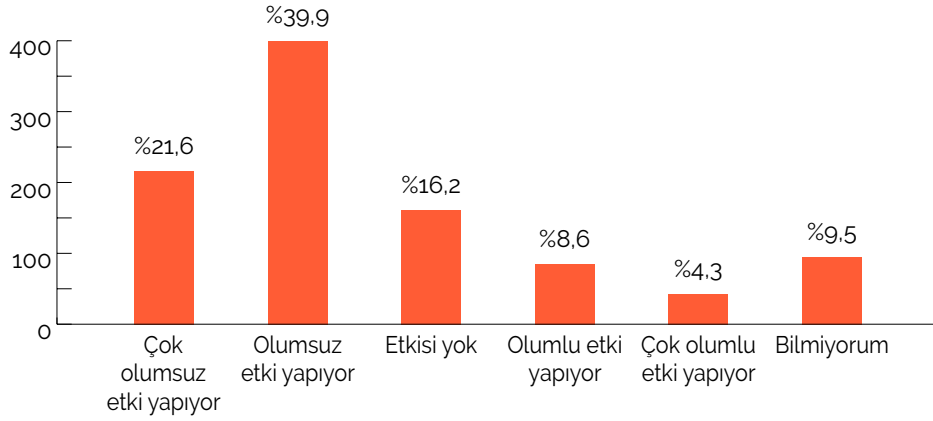


Bu konuda önemli bir fark, sorunun genel olarak toplumsal ilişkiler yerine Türkiye'deki toplumsal ilişkiler üzerinden sorulmasıyla ortaya çıkıyor. Bu soru ile birlikte dengenin gözle görülür bir biçimde olumsuzla döndüğünü görüyoruz. Toplumun yüzde 61,5'i yaşadıkları ülkedeki mevcut toplumsal ilişkilerin kendile-

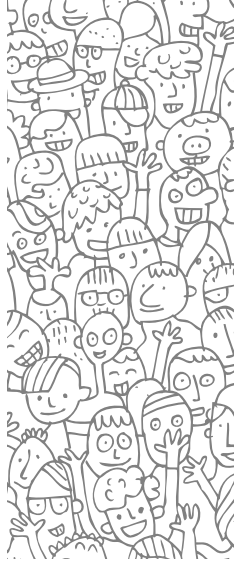
rini olumsuz etkilediğini düşünüyor. Burada dikkat çekici bir bulgu, kadınlar ve erkekler arasında etkinin olumlu olduğunu düşünenler açısından da, olumsuz olduğunu düşünenler açısından da anlamlı bir fark olmaması.

Grafik 24: Vatandaşların Türkiye'deki Mevcut Toplumsal İlişkilerin Kendileri Üzerindeki Etkisine İlişkin Algıları

Türkiye'deki toplumsal durumun kendi fiziksel ve ruhsal durumunuz üzerindeki etkilerini nasıl değerlendiriyorsunuz?



Katılımcılara kendi aile ilişkilerinin fiziksel ve ruhsal durumlarını nasıl etkilediğini düşündüklerini sorduğumuzda durumun tekrar dengelendiğini, hatta belirli bir oranda olumluya döndüğünü söylemek mümkün. Bu da insanların toplumsal kurumların çöktüğü, kutuplaşmanın arttığı ve ortak iyi mefhumunun kaybolduğu bir ortamda aileyi, sığınacak bir yer olarak gördüklerini gösterir. Ailenin kendi iyilik hallerini kötü etkilediğini düşünen azımsanmayacak miktarda vatandaş olmasına rağmen aile otoriterleşmenin kolektiviteleri darmadağın ettiği bir dönemde bir tür başa çıkma mecrası olarak karşımıza çıkıyor.



Grafik 25: Aile İlişkilerin Vatandaşlar Üzerindeki Etkisi

Ailenizdeki ilişkilerin, fiziksel ve duygusal sağlığınızı nasıl etkilediğini düşünüyorsunuz?



5.2. Toplumsal Şiddet ve Ayrımcılık

Toplumsal ilişkilerin vatandaşlar arasındaki ilişkileri olumsuz yönde etkilemesinin en önemli nedenlerinden biri otoriterleşme ile eşzamanlı olarak gelişen kutuplaşma ve özellikle bu kutuplaşmanın doğurduğu şiddet sarmalıdır. Son yıllarda Türkiye'de şiddet denince akla gelen ilk konu kadına yönelik şiddet meselesi. Gerek bu şiddet vakalarına ilişkin sosyal medyada gelişen farkındalık gerekse de Türkiye'nin İstanbul Sözleşmesi'nden çekilme kararı sonrası yükselen protesto dalgası, otoriterleşmeye karşı mücadele eden en güçlü toplumsal hareket olma niteliğine sahip kadın hareketinin başarısı olarak görülebilir.

Bununla birlikte yaptığımız çalışma kadına yönelik şiddet sorununun çözümünün henüz çok uzağında olduğumuzu ortaya koyuyor. Katılımcıların yüzde 82,2'si kendilerine "Türkiye'de kadına yönelik şiddet ile ilgili genel görüşünüz nedir?" diye sorulduğunda şiddetin son yıllarda arttığı yanıtını veriyor. Şiddet oranının artmadığını ya da azaldığını düşünenlerin oranı yüzde 14,2'dir. Kadına yönelik şiddetteki artışın varlığını kabul edenlerin sayısının bu denli yüksek olmasına rağmen şiddete bir türlü son verilmemesi, rejimin otoriter karakterini sürdürebilmesi açısından uygulamakta olduğu cinsiyet rejiminin ne denli vazgeçilmez olduğunu gösterir. Bu rejim kadınların giyim kuşamından sosyal yaşama katılım biçimlerine kadar kadınlar yerine karar verdiği gibi, LGBTİQ+'lar ve yerleştirilmek istenen normların dışındaki ilişki biçimlerini benimseyen erkekler için de geçerlidir. Onur yürüyüşlerinin ve LGBTİQ+ görünürlüğünün kendisi bir suç haline getirilmeye çalışılıyor. Rejimin bekası bir yönüyle, bu kesimlere yönelik baskıcı ve disipline edici uygulamaların üstü örtük biçiminde desteklenmesine ve özellikle son dönemde artan biçimde LGBTİQ+'ların varlığının yaşamlarını tehdiye varacak ölçüde inkarına dayandırılıyor.

Kadına yönelik şiddetin nedeninin ne olduğu sorduğumuzda da farklı yanıtlar aldık. Soruyu siyasetin kadına yönelik şiddeti cesaretlendirmesi ve erkeklerin kadınları kendi malı gibi görmesi yönünde yanıtlayanlar olduğu gibi, kadın ve erkeğin fitratı gereği şiddetin doğduğunu ya da kadınların sorumluluklarını ihmal etmesinin neden olduğunu söyleyenler de oldu. Diğer seçeneğini işaretleyerek kendi görüşlerini bildiren vatandaşlar arasında da kadına şiddet uygulayanların aldıkları cezanın düşüklüğünden bahseden olduğu gibi TV'deki dizilerin yarattığı ahlaki sorunları dile getirenler bulunuyordu.

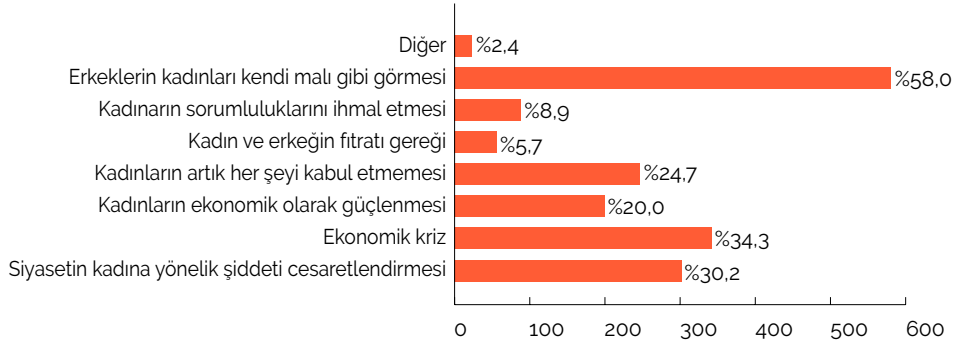
Toplumun yüzde 64,5'i kadına yönelik şiddetin artışında ekonomik krizin etkili olduğunu ve siyasetin kadına yönelik şiddeti cesaretlendirmesinin sorumlu olduğunu düşünüyor. Bu veri kadına yönelik şiddetin siyasetle bağının en güçlü biçimde kurulduğu toplumsal sorunlardan biri olduğunu gösteriyor. Ayrıca politik ve ekonomik meselelerin toplumsal yaşam üzerindeki doğrudan etkisini



göstermesi bakımından da bu raporda benimsenen insani gelişim temelli iyilik hali anlayışının geçerliliğini kanıtlar cinsten bir gösterge.

Grafik 26: Türkiye'de Kadına Yönelik Şiddetin Kaynakları

Türkiye'de kadına yönelik şiddetin neden arttığını düşünüyorsunuz?

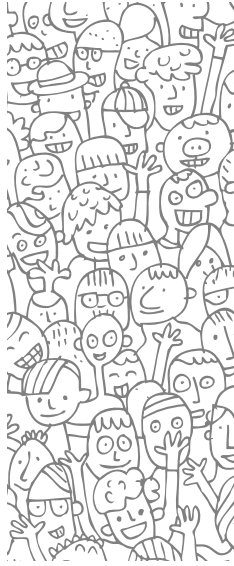


Kamuoyunca bilindiği gibi şiddet ve ayrımcılık meselesi sadece kadınlarla sınırlı değil. Özellikle artan otoriterleşme dalgası ile birlikte LGBTİQ+ bireyler de bu sarmaldan olumsuz yönde etkileniyorlar. Araştırmamıza katılanların bu konudaki görüşlerini Tablo 1'den takip etmek mümkün.

Tablo 1: Türkiye'de Eşcinsellere Uygulanan Ayrımcılık

	Katılıyorum	Katılmıyorum	Fikrim yok
Türkiye'de LGBT'lere haksızlık yapılıyor	%30,6	%28,4	%40,9
Türkiye'de LGBT'lere şiddet uygulanıyor	%31,5	%25,4	%43
Türkiye'de hukuki düzenlemeler, LGBT'lerin, diğer vatandaşlarla eşit haklara sahip olmasını sağlamak için yeterli değildir	%30,1	%19,3	%50,6
Türkiye'de LGBT'lerin özgürlükleri toplumca kısıtlanmaktadır	%36,9	%25	%8,1
Türkiye'de siyasetçilerin tavırları, LGBT'lerin haklarını olumsuz etkilemektedir	%29,6	%22	%48,4
LGBT'lere iş hayatında eşit şartlar sağlanıyor	%10,9	%40	%49,1

Eşcinsellerin toplumsal özgürlüklerinin kısıtlandığı ve onlara iş hayatında eşit haklar sağlanmadığı konusunda görece bir bilincin gelişmiş olduğu görülüyor. Çarpıcı bir biçimde yüzde 90'lık bir kesim, eşcinsellere yapılan müdahalelerin ya da gündelik yaşamdaki tecrübelerinin ayrımcılık halini aldığını teslim ediyor.



Bu veri katılımcıların önemli bir kısmının sağ ideolojiye yakın olduğu göz önünde bulundurulduğunda daha da çarpıcı hale geliyor. Bu veri bize hükümetin ideolojik söylemini üzerine kurduğu LGBTİQ+ karşıtı söylemlerin, iddia ve ima edilen toplumsal zeminden yoksun olduğunu gösteriyor. Oysa otoriter rejim LGBTİQ+'lara yaptığı baskıyı çok meşru görmekte, İstanbul Sözleşmesi örneğinde olduğu gibi, kadına yönelik şiddeti dahi LGBTİQ+'lara uyguladığı şiddet üzerinden meşrulaştırmaya çalışıyor. Rejim ile tabanı arasındaki bu yarıma, özellikle vicdani bir boyutu olduğunu varsayabileceğimiz duygusal yarıma, muhalif güçler tarafından siyaset üretmenin söz konusu olabileceği, otoriterizmin kısmen zayıflayan meşruluğunu daha da tartışmaya açmanın mümkün olduğu bir alan. LGBTİQ+'lara yönelik ayrımcılık gözle görünür bir şiddet boyutuna vardığında, başka bir toplumsal eğilimi açığa çıkarır.

5.3. Dinin Toplum Yaşamına Etkisi

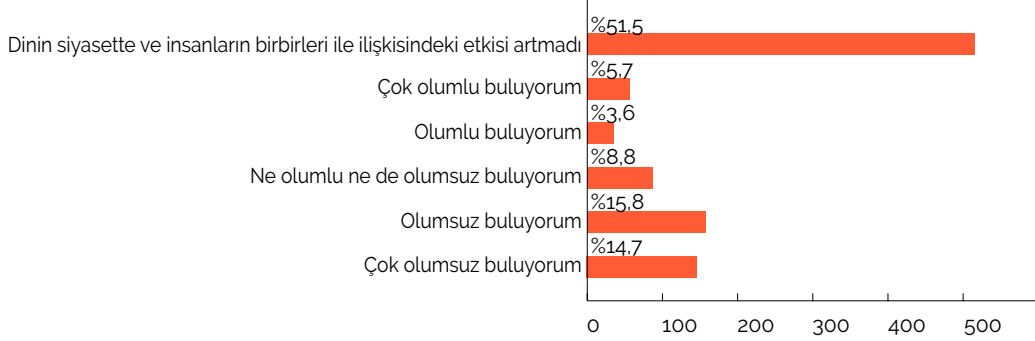
Toplumsal ilişkiler çerçevesinde otoriterleşme kapsamında yaşanan en büyük farklılıklardan birisi dinselleşmenin, dini referansların artışından dini bağlar üzerine kurulu örgütlenmelerin edindikleri aktif role kadar bir dizi gelişmenin, artan etkinliğidir.

Dinselleşme tıpkı cinsiyet rejimi gibi toplumu oluşturan bireylerin öznellikleri üzerinde topyekûn bir tahakküm kurma projesi olarak da görülebilir. Öncelikle Diyanet İşleri Başkanlığı eliyle kurumsal olarak toplumsal ilişkilerin dönüşümü, bunun kurumsal sınırlarına ulaşıldığı noktalarda da dini topluluklarla çeşitli işbirlikleri aracılığıyla yürütüldüğüne şahit oluyoruz. Bu sayede devletin kurumsal yapısından başlayıp toplumsal ilişkilere yayılan bir süreç işletiliyor.

İyilik hali açısından bakıldığında; daha en başta toplumun ortak çıkarının, iyi yaşamın dair ilkelerin ve bireylerin mutluluğunun, devlet ve yereldeki dini örgütlenmeler aracılığıyla yeniden kodlandığı görülüyor. Böylece ortaya çıkan tablo, İslamiyet'in çıkar aracı haline getirildiği bir otoriter tahakküm projesine gösterilen koşulsuz rıza çerçevesinde şekillenen, bir "koşullu iyilik halini" ortaya koyuyor. İyilik hali, iktidar tarafından kendi devamlılığı için hangi vatandaşların ve hangi davranışların faydalı olduğu biçiminde tahrip ediliyor.

Araştırmamıza katılanlara, bu amaçla söz konusu dönüşümün ne ölçüde hayatlarına değdiğini ve bunu nasıl karşıladıklarını sorduk. İlk olarak, Türkiye'de dinin siyaset ve toplumsal yaşamdaki etkisi hakkında ne düşündüklerini sordumuzda katılımcıların yüzde 48,5'inin dinin siyasetteki ve toplumsal alandaki ilişkisinin arttığını düşündüğünü görüyoruz. Toplumun neredeyse yarısını temsil eden bu oranın yüzde 63'lük önemli bir kısmı ise söz konusu artışı olumsuz bir gelişme olarak kavriyor.

Dinin siyasette ve insanların birbirleri ile ilişkisindeki etkisinin artması ile ilgili görüşünüzü belirtir misiniz?



Bu veriler, dinin siyasallaşmasının iyilik halini tehdit eder haline gelmesini, toplumsal dinin siyasal din aracılığıyla yıkımını göstermesi açısından önemli. Dinin, siyasallığa dair bir unsur haline geldikçe kutuplaşma, zenginleşme, şiddet gibi siyasal gelişmelerle birlikte anılması, toplumsal iyilik halinin sağlanmasında laikliği bir ihtiyaç haline getiriyor.

5.4. Toplumsal İlişkiler ve Vatandaşların Ruh Hali

Politik ve ekonomik gelişme ve ilişkilerin kesişim noktalarının en açık şekilde gözlemlenebileceği bir alan olarak toplumsal ilişkilerin, bireylerin ruh hali üzerindeki etkileri Türkiye'de vatandaşların iyilik halini anlamak açısından kilit bir noktayı oluşturur. Ruhsal özgüçlenme, doğrudan iyilik halinin yapıtaşlarından biri olduğu gibi politik, ekonomik ve toplumsal ilişkilerin fiziksel ve zihinsel açıdan ürettiği etkiyi farklı bir düzlemde tecrübe edilmiş biçimi olarak da görülebilmektedir. Tüm bu diğer etki alanlarındaki ve iyilik halinin kurucu unsurlarındaki olumsuzluklar, ruhsal alanda da etkilerini özgüçlenmenin tersi yönünde gösteriyor.

Çalışmamız kapsamında katılımcılara bu yönde sormuş olduğumuz sorular da yukarıdaki tezi destekler nitelikte. Katılımcılara öncelikle ruh hallerinde son yılda gerçekleşen değişimleri sorduk. Alınan yanıtlara göre, ruh hallerinin kötüleştiğini belirtenlerin oranı yüzde 72,2'yi buluyor. Yine katılımcılara yakınlarının ruh hallerindeki değişim sorulduğunda yüzde 65,9'luk bir oranın kötüye gidişe işaret ettiğini gördük. Diğer bir deyişle her 10 vatandaştan neredeyse 7'si mevcut toplumsal ilişkilerinin sonucu olarak ruhsal anlamda sorunlar yaşadığını belirtiyor. Bu, toplumsal ilişkiler bütünü söz konusu oranda insanı kendilerini değer verilmeyen, gerektiği saygıyı görmeyen, kendisini duygusal anlamda güvende hissetmeyen ve neticede toplumsal bağlarını yitiren bir durumda olduğu anlamına gelir. Bu rakamlar aynı zamanda vatandaşların iyilik halleri üzerinde

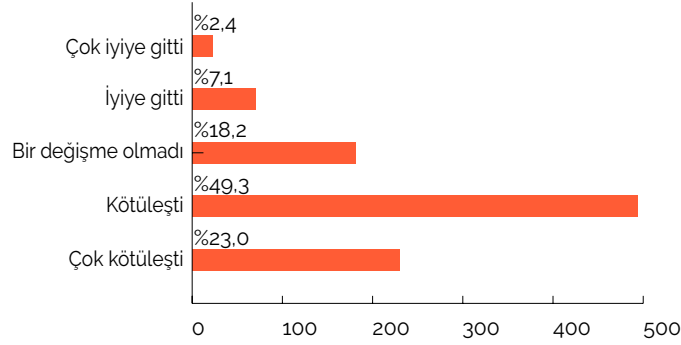


toplumsal ilişkiler çerçevesinde ortaya çıkan gerilemenin, politik ve ekonomik gelişmelerin toplam etkisiyle daha yoğun yaşanmakta olduğunu gösterir.

Özetle, katılımcıların çoğunluğu otoriterleşmeden olumsuz etkileniyor. Rejim, kendi tabanının önemli bir bölümünü dahi ruhsal açıdan tatmin edemiyor.

Grafik 28: Vatandaşların Son 10 Yıl İçindeki Ruhsal Değişimleri

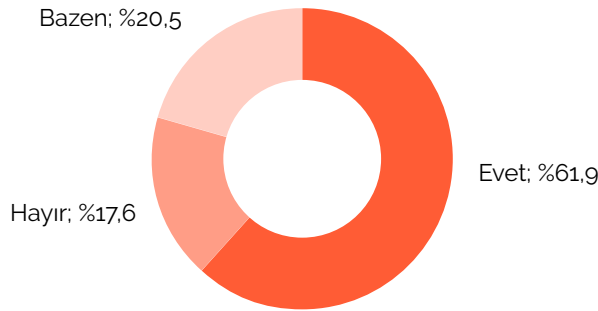
Son on yılda ruh halinizdeki değişimleri nasıl görüyorsunuz?



Ruhsal haldeki kötüye gidişi detaylandırmak amacıyla katılımcılara son zamanlarda kendilerini yalnız hissedip hissetmediklerini sorduğumuzda aldığımız yanıtlara göre toplumun yüzde 61,9'u kendisini yalnız hissettiğini, yüzde 20,5'lik kesimi ise bu duyguyu sürekli olmasa da zaman zaman hissettiğini belirtti.

Grafik 29: Toplumda Kendisini Yalnız Hissedenlerin Oranı

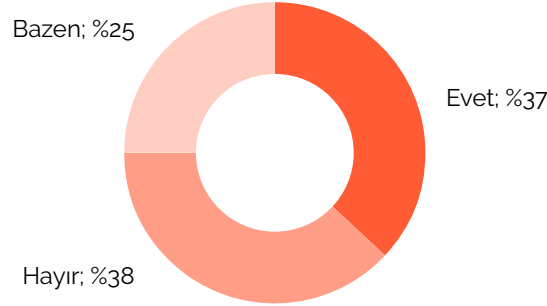
Son zamanlarda kendinizi yalnız hissettiniz mi?



Bu minvalde vatandaşlara yönelttiğimiz bir diğer soru da kendilerini toplumdan dışlanmış hissedip hissetmedikleri yönünde oldu. Burada da kendisini toplumdan genelde ya da bazı zamanlarda dışlanmış olduğunu düşünenlerin sayısının ciddi bir orana ulaştığını gözlemledik.

Grafik 30: Kendisini Toplumdan Dışlanmış Hissedenlerin Oranı

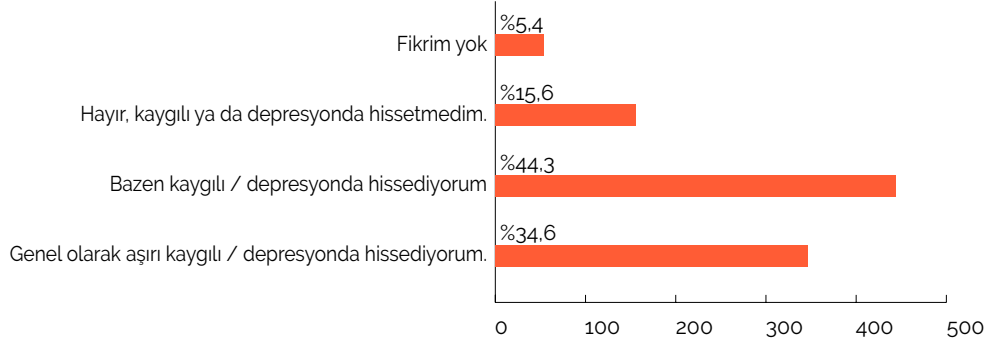
Son zamanlarda toplumdan dışlanmış olduğunuzu düşündüğünüz oldu mu?



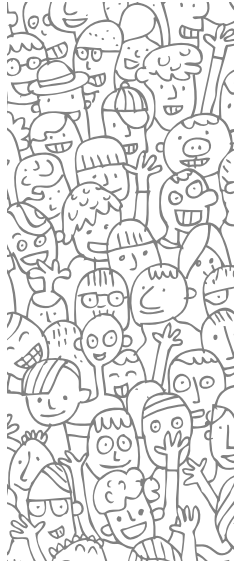
Genel olarak son yıllardaki ruhsal özgüçlenme açısından kötüye gidişin, yalnızlığın ve toplumdan dışlanmışlık hissiyatının vatandaşların iyilik halleri üzerindeki kümülatif etkisini değerlendirmek amacıyla kaygı/depresyon deneyimlerini sorduk. Burada alınan yanıtlar da önceki gelişmeleri teyit ettiğini belirtmek gerekir.

Grafik 31: Kaygı/Depresyon Problemleri

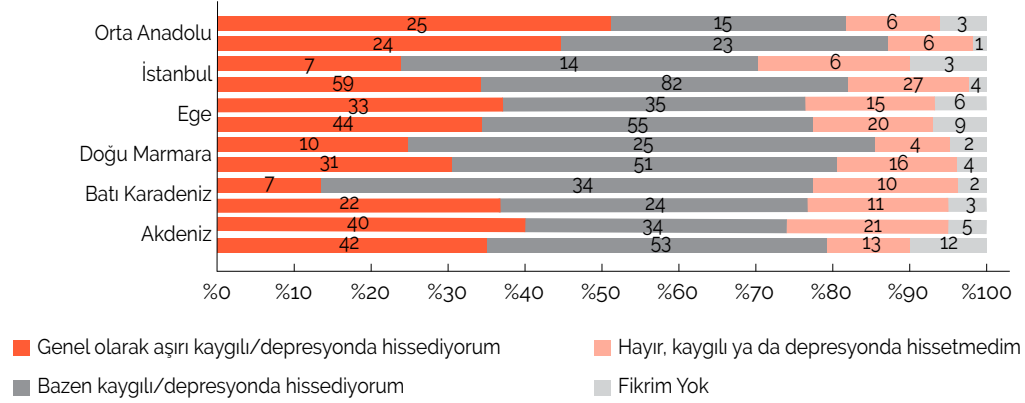
Son zamanlarda çok kaygılandığınız ya da depresyonda olduğunuzu düşündüğünüz oldu mu?



Kaygı ve depresyon konusunda yaşanan sıkıntıların bölgesel tablosunu incelediğimizde ortaya çarpıcı bir sonuç çıkıyor. Alttaki grafikten de görülebileceği gibi kendisini kaygılı ya da depresyonda hissetmediğini söyleyenlerin kısmen ya da sürekli kaygılı ya da depresyon durumunda olduğunu bildirenlere oranının en düşük olduğu bölgeler, Ortadoğu Anadolu, Orta Anadolu ve Doğu Karadeniz'dir. Rejimin toplumsal tabanının önemli kısımlarını oluşturan bu bölgelerdeki kaygılı ve depresif tablo, post-faşist rejimin meşruiyetini ve sosyoekonomik yetkinliğini yitirmesinin kendi tabanı üzerinde de önemli bir etki yarattığını ortaya koymaktadır.



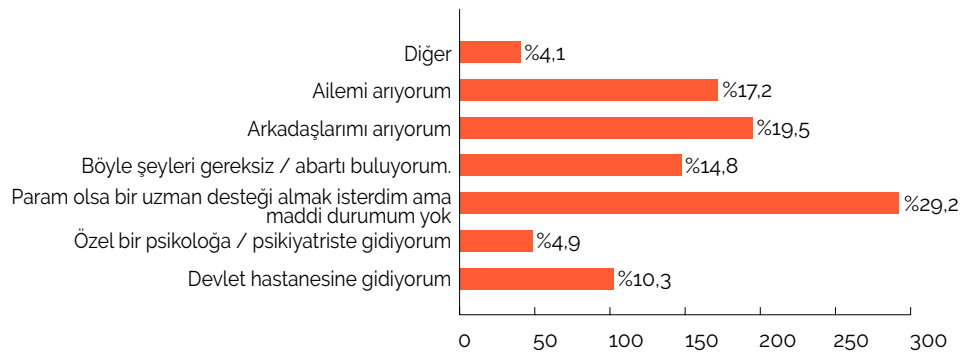
Son zamanlarda çok kaygılandığınız ya da depresyonda olduğunuzu düşündüğünüz oldu mu? - Bölgelere Göre Dağılım



Vatandaşların ruhsal anlamda yaşadıkları problemlerle başa çıkmak için geliştirdikleri stratejiler de onların iyilik halleri ile bağlantılı görülmelidir. Bu anlamda kendilerine "Psikolojik desteğe ihtiyacınız olduğunda ne yapıyorsunuz?" sorusunu yönelttik. Bu soruya yanıt verenler içerisinde özel bir psikoloğa ya da psikiyatra gidebilenler yüzde 4,9'luk bir oranda sahipken, devlet hastanesine gidebilenler ise yüzde 10,3 oranı ile sınırlı. Geri kalanlar ise toplumsal ilişkileri aracılığıyla yaşadıkları problemlere yanıt aradığını belirtiyor.

Grafik 32: Psikolojik Destek Yöntemleri

Psikolojik desteğe ihtiyacınız olduğunda ne yapıyorsunuz?



Hükümetin kutuplaşmanın, şiddet ortamının ve dinselleşmenin etkileri içerisindeki rolü düşünüldüğünde bu sorunlara kamusal bir çözüm üretilmesini beklemek beyhude olacaktır. Nitekim katılımcıların da ancak yüzde 9'u hükümetin bu yönde bir çözüm üretebileceği düşüncesinde. Yine daha önce belirtildiği gibi sosyal faaliyetlere katılım olanaklarının düşüklüğü, insanların eş ve dostlarıyla sosyal bir ortamda vakit geçirebilme imkanlarının düşüklüğü de denkleme eklendiğinde toplumsal ilişkilerin de ne ölçüde etkili olabileceği tartışmalı hale geliyor.



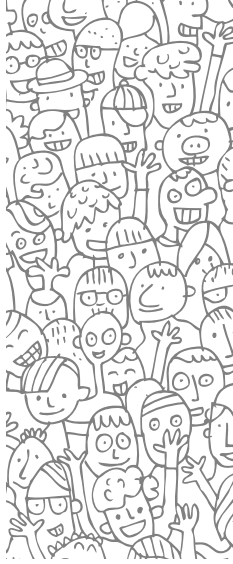
GELECEĞE DAİR BEKLENTİLER VE İYİLİK HALİ

Çalışmanın metodolojisi açısından vatandaşların iyilik halini politik, ekonomik ve toplumsal ilişkiler çerçevesinde anlamaya çalıştığımızı daha önce belirttik. Bu metodu tamamlamak açısından yalnızca söz konusu üç unsurun son yıllarda iyilik hali üzerindeki olumsuz etkilerini tanımlamak yetmez. Buradaki amaç yalnızca söz konusu politik, ekonomik ve toplumsal unsurların yapısal sınırlılıklarını tespit etmek değil. Tersine bu unsurların insanların fiziksel, zihinsel ve ruhsal öz-güçlenme pratikleriyle olan karşılıklı ilişkisini kavramak; bu durumun vatandaşların politik olarak özneleşme ve bu özneleşmeyi pekiştirecek örgütsel formları oluşturma fırsatlarını keşfetmek.

Bu noktada denkleme vatandaşların bir bütün olarak içerisinde yaşadıkları toplumun ve bunun bir parçası olarak kendilerinin geleceğe yönelik beklentilerini dahil etmek gerekir. Politik, ekonomik ve toplumsal koşulların yalnızca geçmişte yaratmış oldukları etki üzerinden pasif bir iyilik hali tanımlamak yerine geleceğe ilişkin dinamik bir analiz gerçekleştirmek açısından bu nokta önem taşır.

Çalışmada katılımcılardan geleceğe dair beklentilerini öncelikle ülkenin geleceği açısından değerlendirmelerini istedik. Bu anlamda Türkiye'nin iyiye mi yoksa kötüye mi gittiği sorusunu yönelttik. Toplumun yüzde 72,4'ü gidişatın kötü yönde olduğunu düşünürken iyi yönde ilerlendiğini düşünenlerin oranı yüzde 9,6'da kaldı. Bu oranların taşıdığı umutsuzluk tınısına rağmen, toplumun halen yüzde 27'sinin, halihazırda örgütlü olan kesimin yaklaşık iki katının politikaya katılma potansiyelini taşıyor olması; bu çalışma kapsamında ulaştığımız sonuçlar içerisinde, vatandaşların kendi yaşamlarının kaderini belirleme ve bunu katılımcı yani iyilik halini gözetecek şekilde yapma iradesini göstermeleri bakımından tekrar vurgulanması gereken bir husus.

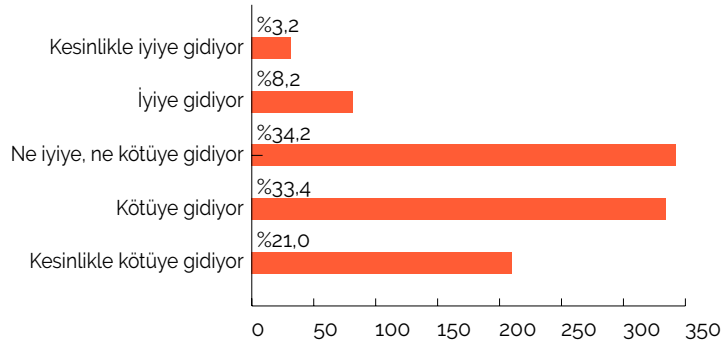
Katılımcılara kendi hayatlarının iyiye mi yoksa kötüye mi gittiğini sorduğumuzda ise "kötüye gidiyor" diyenlerin oranı yüzde 54,4, iyiye gidiyor diyenlerin oranı ise yüzde 11,4 olur. Bu soruya verilen yanıtlarda "Ne iyiye ne kötüye gidiyor"



seçeneğinde bir yığılma olduğu görülüyor. Bu vatandaşların kendilerini toplumun genel kötüye gidişinden korumak için belirli stratejiler geliştirmiş olmasıyla açıklanacağı gibi kendi yaşamlarındaki değişimi anlamlandırmada geriden gelebiliyor oluşlarıyla da açıklanabilir.

Grafik 33: Türkiye'de Vatandaşların Hayatları Hakkındaki Değerlendirmeleri

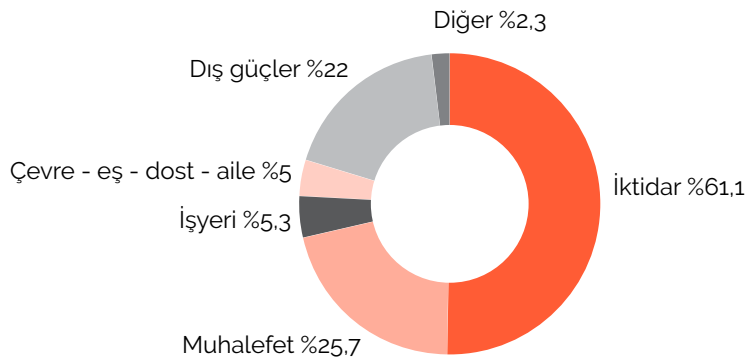
Sizin hayatınız iyiye doğru mu gidiyor, yoksa kötüye doğru mu gidiyor?



Söz konusu karamsar tablonun ortaya çıkışından kimi sorumlu gördüklerini anlamak amacıyla vatandaşlara "Kötüye gidişte sorumluluğun kimde ya da kimlerde olduğunu düşünüyorsunuz?" sorusunu yönelttik. Burada muhalefet yüzde 25,7 ile ve dış güçler de yüzde 22 önemli birer odak olarak görülmekle birlikte asıl sorumlu olarak iktidarın görüldüğünü gözlemledik. Kötü gidişten iktidarı sorumlu görenlerin oranı yüzde 61,1'dir.

Grafik 34: Vatandaşlara Göre Türkiye'nin Kötüye Gidişinin Sorumluları

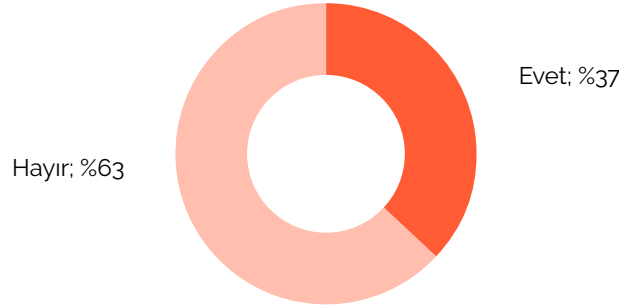
Kötüye gidişte sorumluluğun kimde ya da kimlerde olduğunu düşünüyorsunuz?



Geleceğe ilişkin vatandaşlarca yapılan kötüye gidiş tespitinin bugün üzerindeki etkisini kavramak için vatandaşlara kendilerini ne kadar güvende hissettiklerini anlamaya yönelik sorular yönelttik. İlk olarak katılımcılara "Geçen yıla göre bu yıl kendinizi daha güvende hissediyor musunuz?" diye sorduk. Katılımcıların yüzde 66,8'i kendisini geçen yıla göre daha güvensiz hissettiğini belirtirken kendisini daha güvende hissettiğini belirtenlerin oranı yüzde 10,5 oldu. Kendilerini ekonomik açıdan ne derece güvende hissettikleri sorulduğunda yine benzer bir oranlar yüzde 68,5'luk bir kesim ekonomik olarak güvensiz hissettiğini söylerken kendisini güvende hissedenenlerin oranı yüzde 11,4'te kaldı. Güven meselesini sosyo-politik açıdan "Kendinizi Türkiye Cumhuriyeti vatandaşı olarak toplumsal açıdan güvende hissediyor musunuz?" biçiminde sorduğumuzda da ortaya benzer bir tablo çıktı. Vatandaşların yüzde 63,3'ü kendisini güvende hissetmeyen yüzde 36,7'lik kesim kendisini güvende hissettiğini dile getirdi.

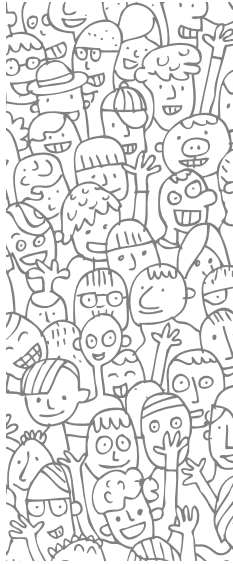
Grafik 35: Türkiye Cumhuriyeti Vatandaşlarının Toplumsal Güven Endeksi

Kendinizi Türkiye Cumhuriyeti vatandaşı olarak toplumsal açıdan güvende hissediyor musunuz?

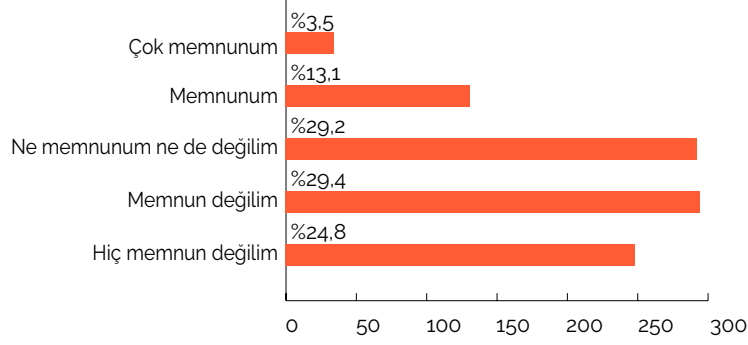


Türkiye'nin geleceğine, bu bağlamda yaşamlarının gidişatına ve politik, ekonomik ve toplumsal açıdan güven konularını değerlendirmeye tabi tuttuktan sonra, son olarak vatandaşlara yaşamlarından ne oranda memnun oldukları ve gelecek beklentilerini sorduk.

Memnuniyet sorusuna verilen yanıtlar önceki sorularla uyumlu biçimde yüzde 54,2'lik memnun değilim oranına karşın yüzde 16,6'lık bir memnuniyet yüzdesi ile sonuçlandı, katılımcıların yüzde 29,2 ise ne memnun ne de memnuniyetsiz olduğunu belirtti.



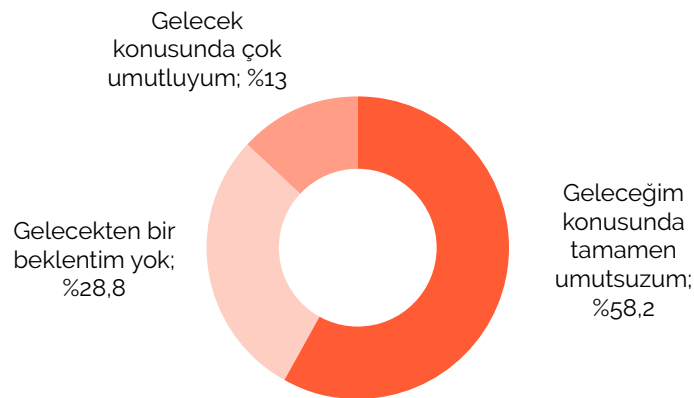
Yaşadığınız tüm şartları dikkate aldığınızda, hayatınızdan ne kadar memnunsunuz?



Son olarak geleceğe ilişkin umutlu olma hallerine dair sorduğumuz soruya vatandaşların verdikleri yanıt olumsuz yönde dikkat çekici. Söz konusu gelecekte bekledi ya da diğer bir deyişle geleceğe umutla bakmak olduğunda, Türkiye'de vatandaşların toplumsal yaşamın gidişatı, güven ve memnuniyet sorularına verdikleri yanıtla daha olumsuz bir yaklaşıma sahip olduklarını tespit ettik. Katılımcıların yüzde 58,2'si geleceği konusunda tamamen umutsuz olduğunu belirtirken yüzde 28,8'i de gelecekte bir beklentisi olmadığını belirtmiştir. Gelecekte umutlu olanların oranı yalnızca yüzde 13'tür.

Grafik 37: Vatandaşların Geleceğe Duydukları Umut

Geleceğiniz Konusunda Rahat Mısınız?

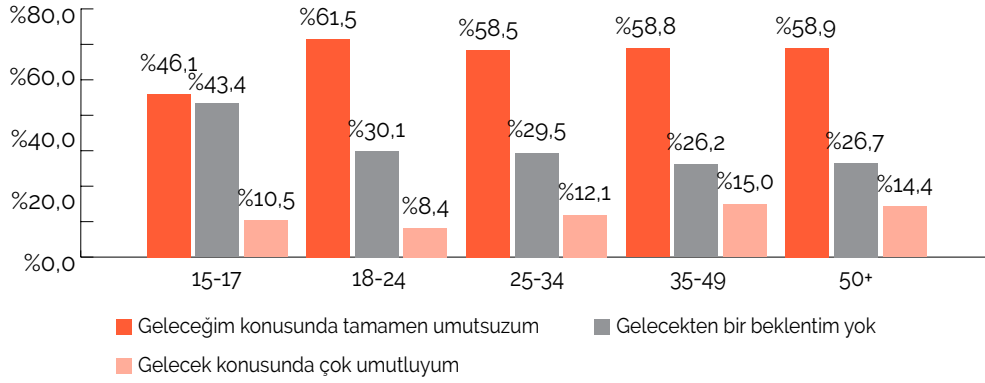


Türkiye'de vatandaşların geleceğe ilişkin besledikleri umudu çeşitli dağılımla üzerinden incelediğimizde ortaya çarpıcı birtakım sonuçlar çıkıyor. Yaş dağılımı açısından baktığımızda, 18-24 yaş arasındaki gençlerin toplumun gelecekte konusunda umutlu olduğunu en düşük oranla belirten kesimini oluşturduğunu

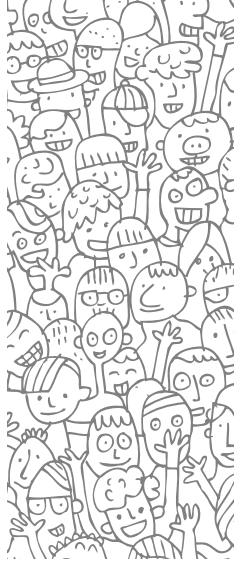
görüyoruz. Önümüzdeki genel seçimlerde ilk kez oy kullanacak olan bu kesimin politikaya katılım konusundaki isteksizliğini aklımızda tutmak gerekir. Bu durum da bize önümüzdeki dönemde bu gençlerin politikaya yönelmelerini sağlamak ve ülkenin politik yapısı ile politika yapma biçimini birlikte dönüştürmeleri için mücadeleye vermenin Türkiye'de vatandaşların iyilik hali için mücadele etmek anlamına geldiğini düşündürüyor.

Kırılım Grafiği 5: Gelecek Beklentileri - Yaş Dağılımı

Yaş Grubu Dağılımına Göre Gelecek Beklentileri

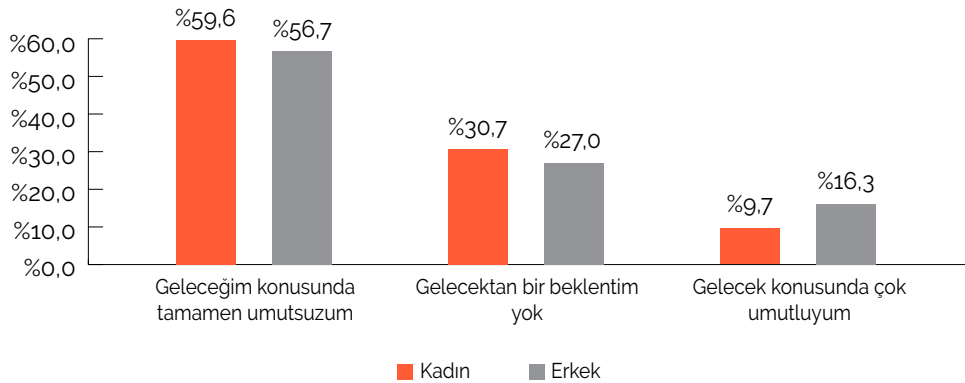


Konuya cinsiyet dağılımına göre baktığımızda kadınların geleceğe ilişkin umudunun erkeklere göre daha az olduğunu görüyoruz. Arada büyük bir fark olmasına rağmen, daha önce belirttiğimiz gibi rejimin otoriterleşmesinin kadına karşı uygulanan baskı ve şiddetle birlikte düşünülmesi gerekir. Bu aynı zamanda otoriterleşmenin enkazının kaldırılması gündeme geldiğinde kadınların iyilik hallerinin tartışmanın asli konularından biri olarak ele alınması gerektiğini de gösterir.



Kırılım Grafiği 6: Gelecek Beklentileri - Cinsiyet Dağılımı

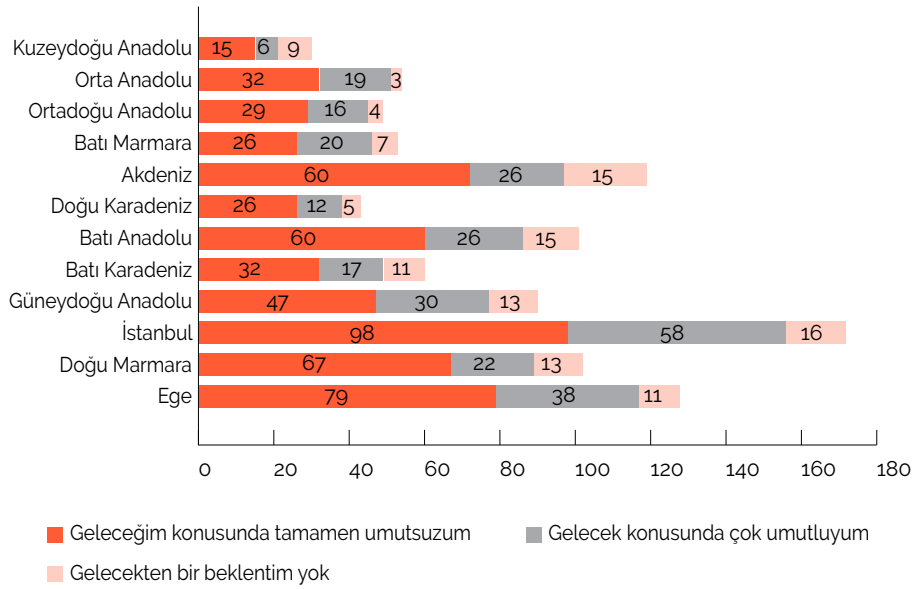
Cinsiyet Dağılımına Göre Gelecek Beklentileri



Bölgesel dağılıma baktığımızda da Kuzeydoğu Anadolu ve Akdeniz'de yaşayanların gelecek beklentilerinin diğer bölgelerdekilerin gerisinde olduğunu görüyoruz. Bununla birlikte ilginç olan bir diğer husus da İstanbul, Ege ve Doğu Marmara gibi GSYİH'den yüksek pay alan bölgelerde de umutsuzluğun yaygın olmasıdır. Gelirin görece yüksekliği ya da eğitim gibi hizmetlere erişimdeki gelişmişlik politik faktörlerin başını çektığı nedenlerle geleceğe umutla bakmak için yeterli olmuyor.

Kırılım Grafiği 7: Gelecek Beklentileri - Bölgesel Dağılım

Bölge Dağılımına Göre Gelecek Beklentileri

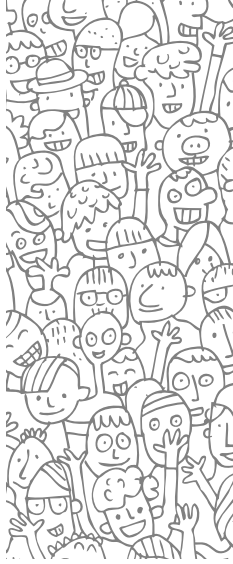




Türkiye'de vatandaşların iyilik hallerini insani gelişim temelli bir iyilik hali anlayışı temelinde inceledik. İyilik hallerini ölçerken eğitim, sağlık, çalışma dahil olmak üzere kişilerin yaşamlarını biçimlendirmek amacıyla yürüttükleri faaliyetleri, siyasal katılım ve yönetimi, toplumsal bağ ve ilişkileri, vatandaşların çevre ile kurduğu ilişkiyi ve hem ekonomik hem de fiziksel anlamıyla güvenliği iyilik halinin asli göstergeleri arasında tanımladık. Bunların yanında adaleti (özellikle gelir adaleti), ortak iyiye hizmet eden kurumların varlığını ve vatandaşlara değer verilen, saygı gösterilen haysiyetli bir yaşamı da iyilik halinin bileşenleri arasında değerlendirdik.

Çalışmada özellikle otoriter bir rejimde iyilik halini ölçmek açısından toplumsal ve politik koşulların da ekonomik koşullar kadar belirleyici olduğunu göz önünde bulundurduk. Bu nedenle örneğin; genel olarak politikanın, politik kurumların, siyasi partilerin, kutuplaşmanın, politik dilin, şiddetin ve politik faaliyetlerin etkisini de ölçtük. Keza toplumsal ilişkiler açısından; aile ilişkilerinin, kadına yönelik şiddetin, LGBTİQ+lara uygulanan ayrımcılığın, dinin toplumdaki yerinin kişilerin ruhsal ve fiziksel durumları üzerindeki etkilerini değerlendirdik. Ayrıca vatandaşların politik, ekonomik ve toplumsal koşulların iyilik halleri üzerindeki etkisine ilişkin algıları ile bu etkinin somut detaylarına yönelik karşılaştırma fırsatı sunduk

Yöntem konusunun ardından demografik yapıya ilişkin bir değerlendirme gerçekleştirdik. Ulaştığımız veriler, rejimin dinsel bir söylemle bezenen üç çocuk çağrısının gizlediği ucuz iş gücü yaratma projesinin kısmen etkili olduğunu, ancak yine de bu muhafazakârlaşmanın dışında kalan aile biçimlerinin çeşitliliği sürdürdüğünü gösteriyor. Ardından, Türkiye'de çalışanlar arasında gelir bakımından asgari ücretin son derece yaygın olduğunu hatırlatarak, Türkiye toplumunun iyilik halinin daha en baştan önemli bir kısıtla karşı karşıya olduğunu ifade ettik. Bu sonuca varmamızın nedeni; gelir seviyesindeki ve çalışma koşullarındaki kötüleşme nedeniyle, temel miktarda insani bir yaşama erişim için sosyal yardım mekanizmaları ve buna eşlik eden kayıt dışı çalışma olgusunun devreye girdiğini tespit etmemizdir.



Vatandaşlara sağlık, eğitim ve kültür konularındaki iyilik hallerini ölçen sorular yönelttik. Sağlık konusunda aldığımız geri bildirimlere göre, nüfusun yüzde 50,7'si son yıllarda sağlık açısından çeşitli sorunlar yaşıyor. Eğitim açısından bu noktada hanehalkına yöneltilen kreş sorusuna alınan yanıtla göre, kreş çağında çocuğu olanların yalnızca 11,9'u çocuklarını kreşe gönderebiliyor. Kadın istihdamının düşüklüğü, çocuk bakımını sadece annelerin sorumluluğu haline getirdiği gibi çocuğun sosyalleşmesi açısından da olumsuz sonuçlar doğuruyor. Konser, tiyatro ve panel gibi kültürel faaliyetlere katılabilenlerin oranı yüzde 26,2 ile sınırlı kalıyor. Bedensel ve zihinsel gelişim açısından son derece iç karartıcı bir tablo ile karşı karşıya kalıyoruz. Sosyal medya kullanım oranlarına bakıldığında vatandaşların kültürel alanda yaşadıkları eksikliği Facebook, Twitter ve Youtube gibi araçlarla gidermeye çalıştıkları gerçeği açığa çıkıyor.

Demografik yapıyı siyasi aidiyet temelinde analiz ettiğimizde, ortaya çıkan tablo otoriter rejimin toplumsal tabanı olan ilişkisinde bazı gediklerin açılmakta olduğunu gösterdi. Vatandaşların yüzde 53'ünün kendilerini milliyetçi-dindar-muhafazakâr olarak adlandıran sağ ideolojiye ait hissettiklerini gördük. Kendisini solda tanımlayanların oranı yüzde 28, aidiyet bildirmeyenlerin oranı da yüzde 18 oldu. Çalışmanın sonraki bölümlerinde sunulan bilgilerle birlikte değerlendirdiğimizde gerek politik ve ekonomik gerekse toplumsal açıdan vatandaşların iyilik hallerinin ideolojik skalanın hangi tarafını benimsiyor olursa olsun vatandaşlar için kötüye gittiği sonucuna ulaştık. Benzer bir durumun geleceğe ilişkin beklentiler söz konusu olduğunda da ortaya çıktığını söyleyebiliriz. Otoriteye-nizmden daha yoğun etkilendiği varsayılacak sol görüşlü vatandaşlar gibi sağ görüşlü vatandaşların da yaşam kaliteleri ve beklentileri açısından sorun yaşadıklarını gözlemledik. Buradaki farkın, sağ görüşlü vatandaşların, iyilik hallerindeki bozulma ile hükümetin sorumluluğu arasında bağ kurmaması olarak görülmesi gerektiğini düşünüyoruz.

Vatandaşların politik iyilik hallerini; politikaya duydukları ilgi, politik kutuplaşmanın üzerlerinde yarattığı etki ve politikaya katılım konuları üzerinden anlamlandırmaya çalıştık. Türkiye toplumu açısından politika gündemin büyük bir parçasını oluşturuyor olsa da politikaya katılım oranı oldukça düşük kalıyor. Türkiye'de vatandaşların büyük oranda kutuplaşmanın getirdiği gerilimli bir politikleşme eğilimi nedeniyle siyaseti yakından takip ettiklerini ancak kolektif bir beklenti içerisinde olmadıklarını, siyasetten ortak iyiyi kurumsallaştıracak bir mecra olarak beklenti içinde olmadıklarını görüyoruz. Örneğin, araştırma neticesinde elde ettiğimiz veriler, bize Türkiye'de vatandaşların politik kurumlara karşı güven duygularının zayıflamış olduğunu gösteriyor.

Büyük çoğunluğu Türkiye'de politikanın üzerlerinde olumsuz etki bıraktığını belirten vatandaşların politika ile ilgilerinin, politika alanındaki öznellik ya da temel düzeyde bir katılım biçiminde değil, politikanın etkilerine maruz kalma biçimin-



de olduğu sonucuna ulaştık. Vatandaşların gelecekte bekledikleri ile sahip oldukları seçeneksizlik arasındaki çatışmanın, politika ile ilişkilendirme biçimlerini bireysel düzleme indirgelediği görüşünü dile getirdik. Politikaya ilgi, politika yapma motivasyonuna dönüşmemekte, totaliterleşme eğiliminin toplumsal kolektivitayı dağıtan ve vatandaşları bireyselleştiren bir etki yaratmaktadır.

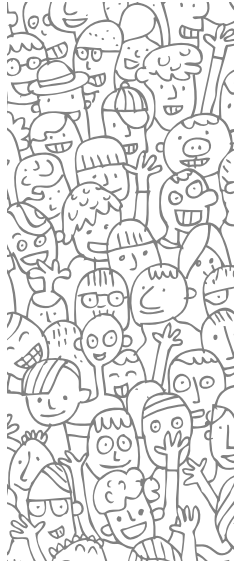
Elde edilen verilere göre vatandaşların yüzde 84,5'i, Türkiye'de vatandaşlar arasında kutuplaşma olduğunu düşünüyor. Kutuplaşmanın iyilik halini merkeze alan siyaset anlayışının temelinde yer alan mutluluk ve ortak iyi mefhumlarının tam zıddı bir siyaset anlayışına dayandığı akıldaki tutulacak olursa, bu rakamların kutuplaşma olgusu tarafından yaratılan politik iklimin iyilik hali yerine şiddet vb. kutuplaştırıcı değişkenleri vatandaşlar açısından belirleyici kılmaya başladığı görülebilir.

Elde edilen çarpıcı rakamlardan biri kutuplaşmada hükümet tarafının sorumluluğu olduğunu düşünen vatandaşların oranının yüzde 74,3 olmasıdır. Bu rakam sağ bir hükümet tarafından yönetilen ve kendilerini birincil olarak milliyetçi-dindar-muhafazakâr olarak tanımlayanların oranının yüzde 53,1'i bulunduğu bir ülke açısından son derece ilgi çekicidir. Otoriter rejim kendi tabanının neredeyse yarısı tarafından kutuplaşmanın sorumlusu olarak görüldüğünün altını çizmek gerekir.

Politik iyilik hali açısından son olarak, araştırmaya katılan vatandaşlara Türkiye'nin geleceğini politik açıdan nasıl gördüklerini sorduğumuzda aldığımız yanıtın -Türkiye'nin geleceğinin oldukça parlak olduğunu ya da önemli bir potansiyel barındırdığını düşünenlerin oranı yüzde 16,2 ile sınırlıdır- da politikaya katılım konusundaki genel isteksizliği açıklar nitelikte olduğunu belirtmek gerekir. Siyaset ile vatandaşlar arasındaki ilişkinin bireyselleşmiş olması, özellikle bireysel beklentilerin düşük olduğu dönemlerde, örgütsüz siyaset yapısını beraberinde getiriyor.

Ekonomik iyilik halini vatandaşlara ekonominin yaşamları üzerindeki etkileri, çalışma rejimi ve borçluluk konuları hakkında sorduğumuz sorular aracılığıyla kavramaya çalıştık. Vatandaşların yüzde 64,6'sı Türkiye ekonomisinin yaşamları üzerindeki etkisinin olumsuz yönde olduğunu belirtirken ekonominin zihinsel ve duygusal halleri üzerinde olumlu etkisi olduğunu bildirenlerin oranı yüzde 12,2'de kalıyor. Sonuç, iktidarın ülkenin zenginliklerini paylaşmayı uygun bulduğu çok küçük bir çevre dışında kalanların ekonomik anlamda demokrasiden ve genel anlamıyla toplumsal zenginliğin bölüşümünden giderek dışlandığını gösterir.

Evrensel gelir fikrinin %86,5 oranında benimsenmiş olmasından hareketle hem devlete sorumluluk yükleme hem de geliri paylaşma anlamında toplumdan bir talep olduğu söylenebilir. Bu talebin, vatandaşlar arasında eşitlik/sosyal adalet anlayışını, devletin bireye karşı sorumluluk üstlenmesi gerektiğini ve evrensel vatandaşlık fikirlerini savunan iyilik hali temelli bir politikanın altyapısını oluşturabileceği bir ortam yarattığını ifade etmek gerekir.



Ekonomik iyilik hali açısından ortaya çıkan çarpıcı tablolardan birisi de 17 yaş üstü vatandaşların yüzde 86'sının, toplumun yüzde 44'ünün tam zamanlı işte çalışmasına rağmen nüfusun yalnızca yüzde 9'unun gelirin giderinden fazla olması gerçeği oldu. Bu durum Türkiye'de çalışan yoksulluğu fenomeninin varlığına işaret ediyor. Benzer bir oran birikim yapabilme durumunda da ortaya çıkıyor. Toplumun ancak yüzde 11'lik kısmının birikim yapabiliyor olması, bu kesim ile diğerleri arasındaki gelir adaletsizliğinin toplumun ortak iyi etrafında bir araya gelebilme kapasitesinin ne kadar erimiş olduğunu göstermesi açısından çarpıcıdır. Bunun nedeni yüzde 11'lik kesimin aksine toplumun ezici bir çoğunluğunun gelecek güvencesi olmadan, kiradan kurtulma, borçsuz bir yaşam sürme, yakınları ile dayanışabilme gibi kendilerinin ve çevrelerinin iyilik halini geliştiren edimlerde bulunma potansiyellerini yitirmiş olmalarıdır.

Çalışma koşulları açısından ortaya koyduğumuz çarpıcı bir başka veri de işsiz kalmaları durumunda benzer ya da daha iyi koşullarda iş bulabileceğini söyleyenlerin oranının %18,2 ile sınırlı olmasıdır. Geriye kalan vatandaşlar için bu durum memnun olup olmadıklarına bakmaksızın çalışma koşullarını kabul etmek zorunda olduklarını göstermesi bakımından son derece çarpıcıdır.

Borçluluk oranlarının bize çalışma rejimi içinde yer alanların çok büyük bir bölümünün tam zamanlı çalışıyor olsa bile borçlanmak durumunda olduğunu gösteriyor. Kendisini borçluluğa karşı koruyabilenlerin oranı yalnızca yüzde 18'dir. Geri kalan yüzde 72'lik çoğunluk için durumun toplumsal bağlarını tehlikeye atacaktır noktaya kadar gelebildiğini görüyoruz. Vatandaşların neredeyse yarısı borçluluk durumu nedeniyle temel ihtiyaçlarını karşılamakta zorlanırken aynı zamanda sosyal yaşantılarından ve hobilerinden uzak kalmak durumunda kaldıklarını belirtiyorlar. Eşi dostuyla dışarıda buluşamayanların oranı katılımcıların üçte birini oluşturuyor. Bundan da daha olumsuz olan sonuç ise nüfusun dörtte birinden fazlasının borçluluk durumu nedeniyle ailesi ile ilişkilerinin bozulduğunu belirtmiş olmasıdır. TBB verilerine göre, bireysel kredi borcunu ödemiş ve borcu devam etmekte olan kişi sayısı Ocak 2022'de 3 milyon 22 bin 133 kişi, bireysel kredi kartı borcu devam edenlerin sayısı da 2 milyon 664 bin 419 olmuştur. Bireysel kredi kartına gelen icra sayısında Ocak 2022 rakamları ile geçen yıla göre artış yüzde 161 olurken, bireysel kredi borcu nedeniyle takibe düşenlerin sayısı da yüzde 245 artmıştır. Toplumun yüzde 14,7'sinin borçlanmalarını gerektirecek bir durumda yapabileceği hiçbir şey olmadığını belirtiyor olması, bu durumun toplumsal güvenliği tehdit eden bir risk faktörü haline geldiğini gösteriyor.

Toplumsal ilişkiler açısından iyilik halini anlamak için vatandaşlara bu ilişkilerin yaşamları üzerindeki etkileri, ayrımcılık, dinin toplumdaki konumu ve vatandaşların ruh halini konu edinen sorular yönelттіk. Elde ettiğimiz sonuçlara göre, toplumun yüzde 61,5'inin yaşadıkları ülkedeki mevcut toplumsal ilişkilerin kendilerini olumsuz etkilediğini düşünüyor. Aile otoriterleşmenin kolektiviteleri dar-



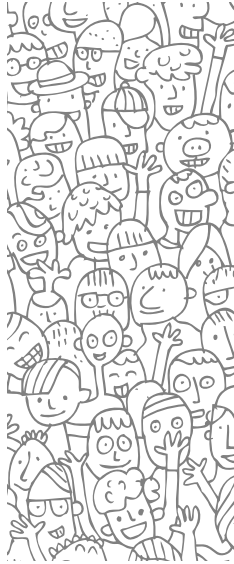
madağın ettiği bir dönemde bir tür başa çıkma mecrası olarak karşımıza çıkıyor. Kendi iyilik hallerini kötü etkilediğini düşünen azımsanmayacak miktarda vatandaş olmasına rağmen fiziksel ve ruhsal anlamda ailesindeki ilişkilerin olumlu etkilediğini düşünenlerin oranı yüzde 51,8'i buluyor.

Toplumsal ilişkiler açısından iyilik halini etkileyen önemli meselelerden birisi kadına karşı şiddettir. Kadına yönelik şiddetteki artışın varlığını kabul edenlerin sayısı yüzde 82,2 gibi yüksek bir orana sahip. Toplumun yüzde 64,5'i kadına yönelik şiddetin artışında ekonomik krizin etkili olduğunu ve siyasetin kadına yönelik şiddeti cesaretlendirmesinin sorumlu olduğunu düşünüyor. Politik ve ekonomik meselelerin toplumsal yaşam üzerindeki doğrudan etkisini göstermesi bakımından bu yanıt oldukça çarpıcı.

Türkiye'de otoriterliğin gelişimi açısından kadınlara karşı yürütülen ahlakçı saldırı kadar LGBTİQ+'ların düşmanlaştırılması ve hedef gösterilmesi de önemli bir sac ayağıdır. Rejimin tüm saldırılarına ve dini ve ideolojik gerekçelendirmelerine karşı toplumun bu konuda sağduyusunu tam olarak kaybetmediği ortaya çıkıyor. Türkiye'de LGBTİQ+'lara şiddet uygulandığını ve haksızlık yapıldığını düşünenlerin sayısı bu ifadeye katılmayanlardan daha yüksek çıkıyor. Yine Türkiye'de LGBTİQ+'ların özgürlüklerinin toplumca kısıtlandığını ve siyasetçilerin tavırlarının bu manada olumsuz etkisi olduğunu düşünenlerin oranı bu fikre katılmayanların üzerinde kalıyor.

Vatandaşlar arasında dinin son yıllarda toplumsal ilişkiler içerisinde artan öneminin toplumsal ilişkileri olumsuz etkilediği görüşü ağır basıyor. Dinin siyasallaşmasının iyilik halini tehdit eder haline gelmesinin, toplumsal dinin siyasal din aracılığıyla yıkımını göstermesi açısından önemli. Dinin, siyasallığa dair bir unsur haline geldikçe kutuplaşma, zenginleşme, şiddet gibi siyasal gelişmelerle birlikte anılması, toplumsal iyilik halinin sağlanmasında laikliği bir ihtiyaç haline getiriyor.

Katılımcılara kendilerinin ve yakınlarının ruh hallerindeki değişimi sorduğumuzda yüzde 72,2'lik kesim kendilerinin 65,9'luk bir kesim de yakınlarının ruh halindeki kötüye gidişe işaret ediyor. Ruhsal haldeki kötüye gidişi detaylandırmak amacıyla katılımcılara son zamanlarda kendilerini yalnız hissedip hissetmediklerini sorduğumuzda aldığımız yanıtlara göre toplumun yüzde 61,9'u kendisini yalnız hissediyor, ayrıca kendisini toplumdaki genelde ya da bazı zamanlarda dışlanmış olduğunu düşünenlerin sayısı da ciddi bir orana ulaşmış durumda. Kaygı ve/veya depresyon problemi yaşayanların oranı yüzde 78,9'u buluyor. Hükümetin kutuplaşmanın, şiddet ortamının ve dinselleşmenin etkileri içerisindeki rolü düşünüldüğünde bu sorunlara kamusal bir çözüm üretilmesini beklemenin beyhude olacağını, zaten vatandaşların büyük çoğunluğunun psikolojik sorun yaşamaması durumunda toplumsal ilişkileri aracılığıyla yaşadıkları problemlere yanıt aradığını görüyoruz.



Çalışmamızın son kısmında, politik, ekonomik ve toplumsal koşulların dışında, doğrudan vatandaşların öznelliğine odaklanan sorular sorduk. Ülkenin gidişatı, güven ve geleceğe ilişkin beklentileri konu ettik. Toplumun yüzde 72,4'ü gidişatın kötü yönde olduğunu düşünürken iyi yönde ilerlendiğini düşünenlerin oranı yüzde 9,6'da kalmıştır. Toplumun kötüye doğru gidişatının sorumlusu olarak kimi gördüklerini sorduğumuzda vatandaşların yüzde 61,1'i iktidarı sorumlu görüyor. Bu oranların taşıdığı umutsuzluk tınısına rağmen, toplumun halen yüzde 27'sinin, halihazırda örgütlü olan kesimin yaklaşık iki katının politikaya katılma potansiyelini taşıyor olması; bu çalışma kapsamında ulaştığımız sonuçlar içerisinde, vatandaşların kendi yaşamlarının kaderini belirleme ve bunu katılımcı yani iyilik halini gözetecek şekilde yapma iradesini göstermeleri bakımından tekrar vurgulanması gereken bir husustur.

Vatandaşların yüzde 66,8'i kendisini geçen yıla göre daha güvensiz hissettiğini belirtirken kendisini daha güvende hissettiğini belirtenlerin oranı yüzde 10,5 ile sınırlıdır. Kendilerini ekonomik açıdan ne derece güvende hissettikleri sorulduğunda yine benzer bir oranlar yüzde 68,5'luk bir kesim ekonomik olarak güvensiz hissettiğini söylerken kendisini güvende hissedenlerin oranı yüzde 11,4'te kalmış olması güvensizlik duygusunun yaygınlığını ortaya koyuyor.

"Hayatınızdan ne kadar memnunsunuz?" sorusuna verilen yanıtların önceki sorularla uyumlu biçimde yüzde 54,2'lik memnun değilim oranına karşın yüzde 16,6'luk bir memnunum yüzdesi ile sonuçlandığını, katılımcıların yüzde 29,2'sinin ise ne memnun ne de memnuniyetsiz olduğunu belirttiğini görüyoruz. Son olarak da katılımcıların yüzde 58,2'si geleceği konusunda tamamen umutsuz olduklarını belirtirken yüzde 28,8'i de gelecekte bir beklentisi olmadığını belirtti. Gelecekte umutlu olanların oranı yalnızca yüzde 13'tür.

Tüm bu rakamlar birlikte değerlendirildiğinde, toplumun politik olarak bugüne ve yarına güvenle bakan, ekonomik olarak güvende olan ve toplumsal ilişkilerin seyrinden memnun görünen kesimin yüzde 9 ile 13 arasındaki bir oranla sınırlı olduğunu görüyoruz. Dışsal konuların etkisinin belirli oranda paranteze alınarak verilen yüzde 16,6'luk hayatından memnun olma oranı dışında, toplumun iyilik hali açısından tatmin olan kesimi söz konusu aralıkla sınırlı iken zaman zaman yüzde 70'lere varan bir kesimi ise ciddi sorunlar yaşıyor. Otoriterleşmenin olumsuz etkileri, vatandaşları örgütsüz ve bireyselleşmiş çözümlere yönlendiriyor. Evrensel vatandaşlık gelinine olan ilgi, yakın zamanda politik faaliyetlere katılabileceğini belirtenlerin görece yüksekliği ve kadınlar ile LGBTIQ+'lar gibi ayrımcılığa uğrayan kesimlerin haksızlığa uğradığının teslim ediliyor olması; iyilik haline odaklanan bir siyasetin yeniden bir ortak iyi kurgulayarak toplumsallığı inşa etmesi için atılacak adımlar açısından zemin oluşturma potansiyeline sahiptir.

